

شیکردنە وە یەکی جیۆمۆرفۆلۆجی بۆ سەرھەڵدان و پەرەسەندنی دیاردە گۆمە بە حری گەشتوگوزاری لە ناوچە ی گەرمیان

م. ی. هیمن نصرالدین محمد امین
زانکۆی گەرمیان / کۆلیجی پەرورە
بەشی جوگرافیا
hemn.nasraddin@garmian.edu.krd

پ. ی. د. شیروان عمر رشید
زانکۆی سلیمانی / کۆلیجی زانستە
مرۆڤایەتیەکان / بەشی جوگرافیا
Shirwan.rashid@univsul.edu.iq

پوختە

ئەم توێژینە وە یە لە بواری جیۆمۆرفۆلۆجیای پراکتیکی و پەییوەندی بە گەشتوگوزارە وە کراوە لە دیاردە ی کارستی گۆمە بە حری گەشتوگوزاری لە ناوچە ی گەرمیان، تیایدا سیستەمی زانیاری جوگرافی (GIS) بە کارھێنراوە بۆ شیکردنە وە ی تایبە تمەندییە مۆرفۆمترییەکانی ئاوزیڵی دیاردەکە. دیاردە ی گۆمە بە حری دەکەوێتە ناحیە ی مەیدانی سەر بە قەزای خانەقینی ئیدارە ی گەرمیان لە باشوری رۆژھەڵاتی ھەریمی کوردستان، و اتا دەکەوێتە ناوچە ی شەپۆلاوی کەم و مامناوەند لە ناوچە ی نیمچە شاخاوی، لە پرووی ئەسترونۆمییە وە دیاردە ی گۆمە بە حری دەکەوێتە سەر خالی یەکتربەری بازنە ی پانی (۳۲ = ۴۹ - ۳۴) ی باکور و ھیلی درێژی (۴۹ = ۳۷ - ۴۵) ی رۆژھەڵات، بە لām ئاوزیڵە کە ی دەکەوێتە نیوان دوو بازنە ی پانی (۲۰ = ۴۳ - ۳۴ - ۰۹ = ۵۰ - ۳۴) ی باکور، و نیوان دوو ھیلی درێژی (۲۵ = ۳۶ - ۴۵ - ۰۵ = ۴۲ - ۴۵) ی رۆژھەڵات بە پرووبەری (۵۵،۰۹ کم)، بەشی سەرە وە ی ئاوزیڵە کە دەکەوێتە سەر سنوری نیودە و لە تی (عیراق - ئیران). لە ژێر رۆشنا یی ئا مانجە کە ی توێژینە وە کە بۆ سی تە وەری سەرەکی دابەشکراوە، ئەوانیش (فاکتەرە کاریگەرەکان لە سەرھەڵدان و پەرەسەندنی دیاردە ی گۆمە بە حری، و شیکردنە وە ی جیۆمۆرفۆمتری ئاوزیڵی دیاردە کە، و تایبە تمەندییە گەشتوگوزارییەکانی)، توێژینە وە کە گەیشتە ئە و ئەنجامە کە ی کە دیاردە ی گۆمە بە حری دیاردە یەکی کارستییە و بە کاریگەری فاکتەرە دەرەکییەکان و اتا پرۆسە مۆرفۆ ئاووھە واکردەکان دروستبوو، ئەمە سەرەپای کرداری ھەرەسھێنان لە ماوە ی پەرەسەندنیدا. سەرھەڵدان و پەرەسەندنی بۆ چاخ ی پلاستیۆسینی ماوە ی چوارەم دەگەرێتە وە، لە بەر ئە وە ی دیاردە کە بە درێژایی سال ئاوی لێناپرێت و دیمەنیکی جوان و سەرەنجراکێشی ھە یە، بۆ یە لە زۆربە ی مانگەکانی سالدا ژمارە یەکی زۆر سەیرانکەر کە بە زۆری دانیشتوانی ناوچە ی گەرمیان بە مەبەستی سەیرانکردن و کات بە سەربردن و مەلەکردن سەردانی دەکەن، ھەرچەندە ناوچە یەکی دورە پەریزە و خزمەتگوزاری ئە تۆی بۆ نە کراوە.

Abstract

This Study is about Applied Geomorphology and Its relationship with tourism in Gomabahry karst phenomenon in Garmian area, with using Geographic information system (G.I.S), to analyse morphometric properties of its watershed. The Gomabahry phenomenon located in maidan town concern to Khanaqeen District in Garmian administration southeastern Iraqi Kurdistan region in sub mountain area. Astronomically the Gomabahry phenomenon lies in the intersection of latitude ($34^{\circ} 49' 32''$) north and longitude ($45^{\circ} 37' 49''$) east, but the watershed is located between two latitudes ($34^{\circ} 43' 20'' - 34^{\circ} 50' 09''$) north and longitudes ($45^{\circ} 36' 25'' - 45^{\circ} 42' 05''$) east, with (55.09 km^2) area, the upper part of the watershed is located on the Iraq-Iran international border. Based on the aim, the study was divided in to three sections (factors affecting the formation and development of Gomabahry phenomenon, Geomorphometric analysis of its watershed and tourism characteristics of the area). The study came to the fact that the Gomabahry phenomenon is a karst phenomenon which is formatted due to external processes (Morphoclimatic processes), also its formation and development belong to Pliocene epoch in Quaternary period, also the availability of water over the year and attractive features of the area caused to pull tourists especially population of Garmian area in lots of year months to recreational purpose like swimming and spend their leisure time despite lack of tourism services.

پێشەکی

شیۆهکانی رووی زهوی و دیاردە جیۆمۆرفییەکان بنەمایەکی گزنگی گەشتوگوزاری ژینگەیی، و کاردەکەنە سەر بنەما سروشتییەکانی تری وەکو خۆشکردنی ئاوووهوا و دەولەمەندکردنی بە رووهکی سروشتی و سەرچاوهی ئاویی و هەتا بەلندە و ئازەلی کۆپیش، جیاوازی لە دیاردە جیۆمۆرفییە باوهکان هەندیکیان دیمەنیکێ جوان و سەرەنجراکێشی هەیه وەک دیاردە کارستییەکان کە سەرھەڵدان و پەرەسەندنیان بەپێی بارودۆخی جیاوازی ئاوووهوا بووه، دەبینین لە ئیستادا هەندیک لەو دیاردانە بۆ جۆریکی تایبەت لەگەشتوگوزار بەکاردهێنرێن، ئەویش گەشتوگوزاری سەرکێشییە.

کێشەکی توێژینەوه

بوونی دیاردە گۆمەبەحری وەک دیاردەیهکی جیۆمۆرفی ناوازه و دەگمەن لە ناوچهی گەرمیاندا، جیگەکی بایهخدان و توێژینەوهی جیۆمۆرفۆ گەشتوگوزارییە، هەر بۆیه بیریۆکەکی ئەم توێژینەوهیه هاتە ئاراوه، دەکرێت کێشەکی توێژینەوهکە بخرێتەروو بەم شیۆهیه:

- ١) ئایا سەرھەڵدان و پەرەسەندن دیاردە گۆمەبەحری بۆ چ ماوه و چاخیک دەگەرێتەوه ؟
- ٢) ئایا دیاردە گۆمەبەحری تاجەند توانای راکێشانی گەشتیار و سەیرانکەری هەیه ؟
- ٣) ئایا خزمەتگوزاری گەشتوگوزاری لە ناوچهکەدا لە چ ئاستیکدايه ؟

گریمانی توێژینەوه

وەک وەلامدانەوهبەکی پێشوخەت و سەرەتایی بۆ کێشەکی توێژینەوه، ئەم گریمانانە پێشیار دەکرێت:

- ١) سەرھەڵدان و پێشکەوتن و پەرەسەندن دیاردە گۆمەبەحری بۆ چاخیک یەکەمی ماوهی چوارەم دەگەرێتەوه.

۲) بهھۆى دوره دهستى ناوچه كه تواناي پراكىشاني گهشتيار و سهيرانكهرى لاوازه و بهزورى سهيرانكهرى سهركيش سهردانى ناوچه كه دهكهن.

۳) ئاستى خزمهتگوزارى گهشتوگوزارى له ناوچه كه له ئاستى يپويست نيبه، به تايبهت خراپى رېگاوبان.

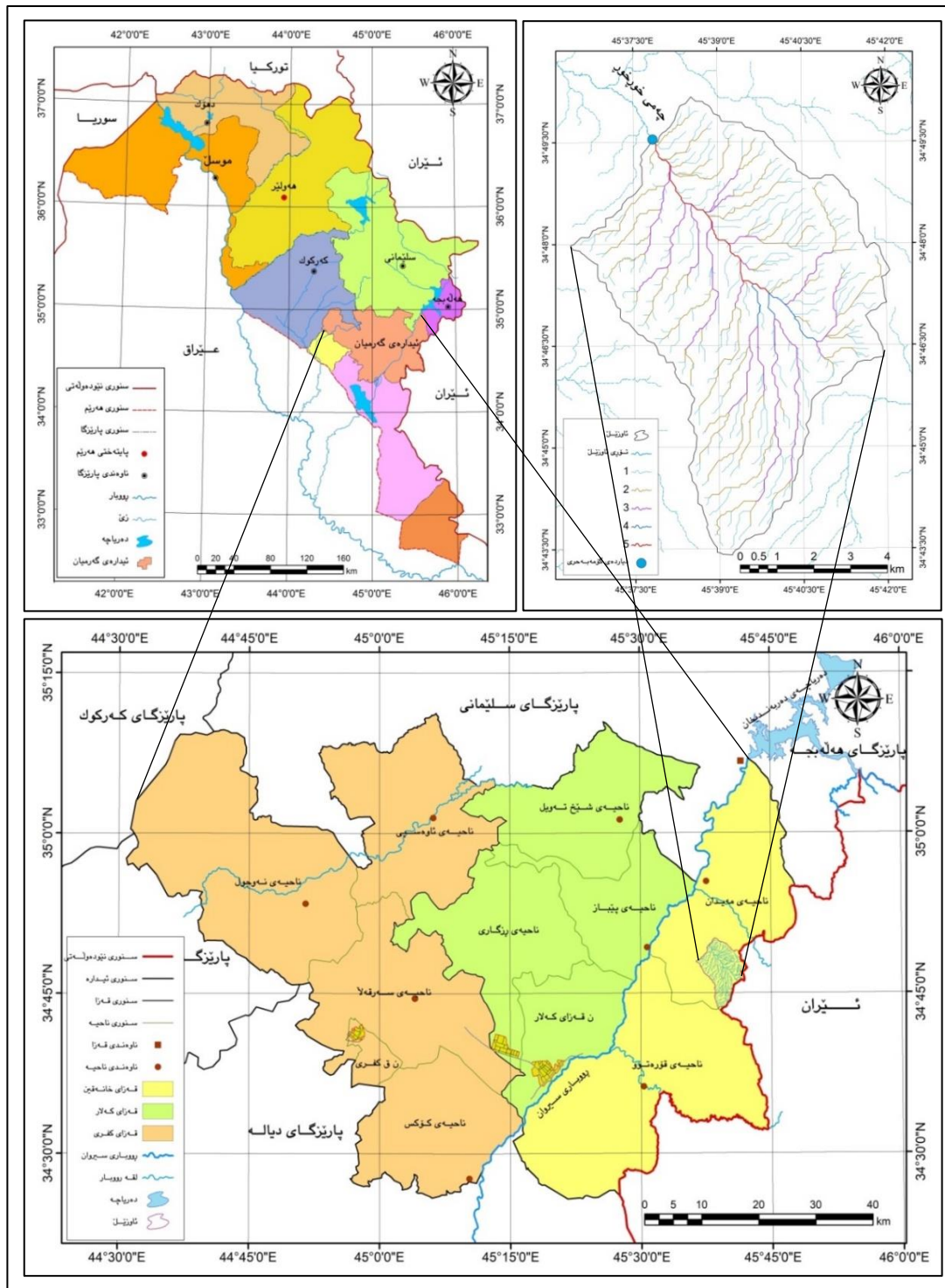
ئامانجى توپۇننه وه

ئامانج له م توپۇننه وه يه شيكر دنه وه يه كى جيۇمۇرفۇلۇجيبه بۇ دياردهى گۇمه به حرى، به مه به ستى زانينى ماوهى سه ره ه لدان و په ره سه ندى ديارده كه و زياتر ناساندىن و خستنه پرووى تايبه تمه ندى بۇ توپۇننه ران و گهشتياران، بۇ نه وهى له داها توودا توپۇننه وهى زياترى له سه ر بكرېت و بايه خى گهشتوگوزارى زياترى يپبدرېت.

شوينى جوگرافى و ئه سترۇنۇمى ناوچهى ليكۇلننه وه

دياردهى گۇمه به حرى ده كه ويته سه ر چه مى خورخوپ له ناحيهى مه يدانى سه ربه (قه زاي خانه قين)*ى ئيدارهى گه رميان له باشورى پۇژه ه لآتى هه ري مى كوردستان، و اتا ده كه ويته ناوچهى شه پۇلاوى كه م و مامناوه ندى له ناوچهى نيمچه شاخاوى، له پرووى ئه سترۇنۇميبه وه دياردهى گۇمه به حرى ده كه ويته سه ر خالى يه كترېرى بازنهى پانى (۳۲ = ۴۹ - ۳۴)ى باكور و هيللى دريژى (۴۹ = ۳۷ - ۴۵)ى پۇژه ه لآت، به لام ئاوزيلى ديارده كه به شى سه ره وهى ئاوزيلى خورخوپ ده گرېته وه، و ده كه ويته نيوان دوو بازنهى پانى (۲۰ = ۴۳ - ۳۴ - ۰۹ = ۰ - ۳۴)ى باكور، و نيوان دوو هيللى دريژى (۲۵ = ۳۶ - ۴۵ - ۰۵ = ۴۲ - ۴۵)ى پۇژه ه لآت به پرووبه رى (۵۵.۰۹ كم ۲)، (نه خشهى ۱).

نه خشی (1) شوین و پیگه ی ئاوزیل دیاردی گومه به حری به پیی ئیداره ی گهرمیان و ههریمی کوردستان



سه رچاوه / کاری توێژه ران له پێگه ی به کارهینانی پرۆگرامی (Arc Map GIS 10.5), و به پشت به ستن به:
 (1) هاشم یاسین و ئەوانی تر, ئە تله سی ههریمی کوردستانی عێراق, عێراق و جیهان, چاپخانه ی تینووس, چ 1, 2009, ل 39.
 (2) ئیداره ی گهرمیان, نه خشی نشینگه کانی ئیداره ی گهرمیان, به شی هونه ری, پیهوهر 1/60000, 2018.
 (3) فایل مۆدیلی به رزونمی (DEM) ی ناوچه ی لیکۆلینه وه

توهرى يهكەم/ فاكتهره كارىگه رەكان له سەرھەلدان و پەرەسەندى دياردەى گۆمە به حرى

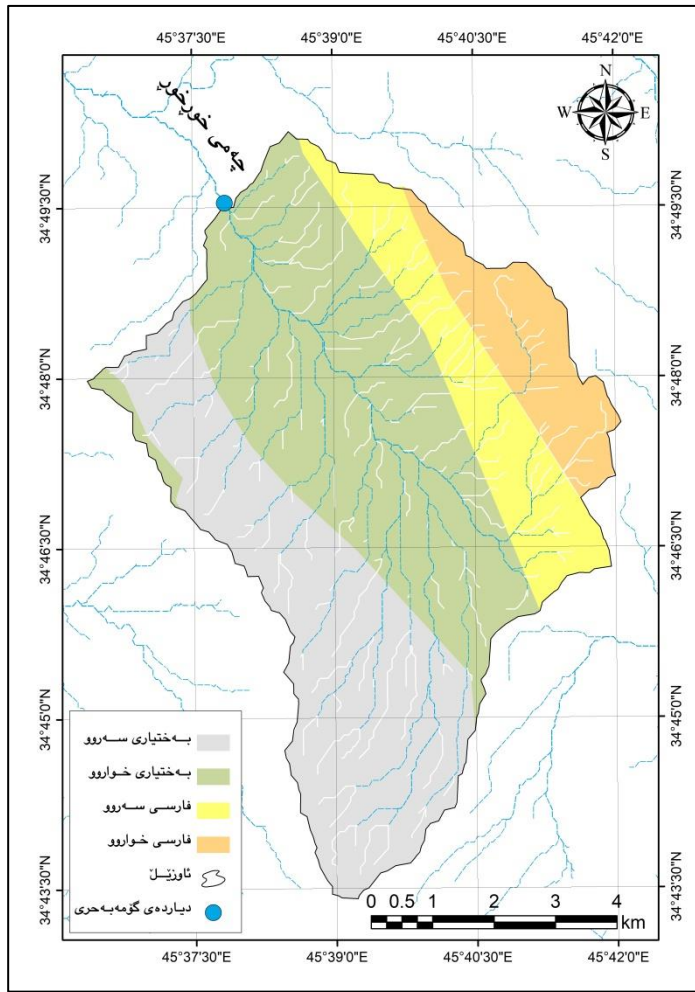
ئامانج لەم توهرە يە خستنه رووى گرنگترين فاكتهره كارىگه رەكانە لە سەرھەلدان و پەرەسەندى دياردەى گۆمە به حرى گەشتوگوزارى، ئەوانيش ھەريەكە لە فاكتهره ناوھەكيبەكان (تايبە تمەندى جيۆلۆجى)، و فاكتهره دەرەكيبەكان (پرۆسە مۆرفۆ ئاووھەواكردەكان) دەگرېتەو، بەمەبەستى زانينى مەوداى كارىگه رى ئەو فاكتهرەنە لەسەر سەرھەلدان و پەرەسەندى ئەو دياردە يە، ئەوانيش بەم شپۆھە يە:

يهكەم/ فاكتهره ناوھەكيبەكان

فاكتهره ناوھەكيبەكان بۆ فاكتهره ناوھەكيبە لەسەر خۆكان و فاكتهره ناوھەكيبە خيراكان دابەش دەبن، مەبەست لە ھيواشەكان جولەى پلېتەكان دەگرېتەو، و فاكتهره ناوھەكيبە خيراكان ھەريەكە لە گرگان و زەمىن لەرزە دەگرېتەو، ناوچەى ليكۆلېنەو بە فاكتهره ناوھەكيبە لەسەر خۆكان كارىگەر بوو. ناوچەى ليكۆلېنەو لە ميژووى جيۆلۆجى بەچەند تىكچونىكى جيۆلۆجى كارىگەر بوو، بە شپۆھە يەك لە كۆتايى ماوھى سيبەم و سەرەتاي ماوھى چوارەم جولەى پلېتەكان كارىگەر يەكى زۆرى ھەبوو بۆ دەرکەوتن و سەرھەلدانى شپۆھە جيۆمۆرفيبە بنەرە تيبەكان كە ئەم جولانە بە جوولەى لەسەر خۆى بەردەوام دادەندرين، بەلام جوولە خيراكان (زەمىن لەرزە و گرگانەكان) دەگرېتەو، ئەو ناوچەى ليكۆلېنەو زياتر بە زەمىن لەرزە كارىگەرە و تا ئىستاش كارىگەر يەكەى ھەر بەردەوامە.

لەرۆوى تايبە تمەندى تەكتۆنيەو ناوچەى ليكۆلېنەو دەكەوتتە ناوچەى ليوارى ناچيگيرەو (Unstable Shelf)، لە زۆنى چە ماوھە نزمەكان يان پيگردەكان (Low Folded Zone)، لەسەر پشتينەى لاوھەكى (چەمچە مال – بەتمە) (Jassim, Saad Z., and Jeremy C. Goff, 2006, P56)، ھەرچەندە ئەمانە بە شپۆھە يەك لە ليوارى پلەيتى عەرەبى - ئەفريقي، بەلام ناوچەى دياردەى گۆمە به حرى كەمتر بە جولە و ھەتەك و داتەك كارىگەر بوو، بەلگەى ئەوھش كەمى دياردەى درز و شەق و ليكترازان و ئالۆزنەبوونى رووى زەوى ناوچەكە يە، جگە لە چە ماوھى شەرۆالدرە لە سنورى باكورى پۆژھەلات و چە ماوھى رەزوار لە ئەوپەرى بەشى سەرەوھە لە سنورى باشورى ئاوزيئەكە دەرکەوتوون. لەرۆوى نيشتووى جيۆلۆجيبەو چەند نيشتوويەك لە ئاوزيئەكە دياردەكە دەرکەوتوون كە تەمەنيان بۆ چاخە جيۆلۆجيبە جياوازەكان دەگرېتەو، بەجۆرېك كە ھەردوو نيشتووى فارسى خواروو و سەرۆو واتا (فەتەحە و ئينجانە) سەربە چاخى مايۆسينن لە ماوھى سيبەم و نيشتووەكانى بەختيارى خواروو و سەرۆوى (مقدادبە و باى حەسەن) تەمەنيان بۆ چاخى پلايوسينى ھەمان ماوھە دەگرېتەو، (نەخشەى ۲). تايبە تمەندى ئەم پيگھاتانە بەجۆرېكە كە رېگە خۆشكەرن بۆ دروستبوونى شپۆھە جيۆمۆرفى نوئى و پەرەسەندى دياردەى كارستى بە تايبەت لە پيگھاتەى فارسى خواروو كە تواناى بەرگريکردنى بەرانبەر پرۆسە مۆرفۆ ئاووھەواكردەكان لاوازە (الطالبانى، ۲۰۰۹، ص ۸۶)، لەكاتيكدە ھەرسى پيگھاتەكەى تر لەبەرئەوھەى لە بەردى لمين و قورپين و ليتە و ماددەى سلتى پيگھاتوون، تواناى ئاو بەخۆكرتن و كۆكردنەوھەى ئاوى ژيەر زەوييان زۆرە (الطالبانى، ۲۰۰۹، ص ۸۷).

نەخشەى (۲) نىشتووە جیۆلۇجیبهكانى ئاۋزىلى دياردەى گۆمەبهحرى



سەرچاۋە/ بەرپۆەبەراپە تى نەۋت و كانزاكانى گەرميان، نەخشەى پېكھاتە جیۆلۇجیبهكانى ئىدارەى گەرميان، بهشى ھونەرى، پېۋەر ۱/۶۰۰۰۰، ۲۰۱۸.

دوۋەم/ فاكترە دەرهكيبهكان

مەبەست لە فاكترە دەرهكيبهكان پىرۇسە مۇرفۇ ئاۋوھەواكردەكانى (كەشكارى و پامالين) دەگرېتەۋە، كە بەبارودۇخى ئاۋوھەۋاى باۋى ناۋچەكە كارىگەر دەبن، و كار لەپېكھاتن و پەرەسەندنى شپۆەكانى پىروى زەۋى ناۋچەكە دەكەن، لەبەر ئەۋەى ئاۋوھەۋا پەيوەندى پاستەخۆى بەم پىرۇسانەۋە ھەيە، بۆيە لېرەدا پىۋىستە بارودۇخى ئاۋوھەۋاى ناۋچەى لېكۆلېنەۋە لەكۆنەۋە بۇ ئىستا بخىتەرەۋو:

ئاۋوھەۋاى ناۋچەى لېكۆلېنەۋە لەكۆنەۋە بۇ ئىستا چەندىن جار توشى گۆرانكارى بوۋە و چەندىن ماۋەى شىدارى و وشكى بەخۆۋە بېنيۋە، بەمەش بوۋەتە ھۆى سەرھەلدان و پەرەسەندنى زۆرېك لە دياردەكانى پىروى زەۋى ناۋچەكە، لەئەنجامى لېكۆلېنەۋە جىۆمۇرفۇلۇجیبهكان دەركەوتوو، زۆرەى دياردەكانى پىروى زەۋى سەرھەلدانپان تازەيە، دەكرېت بوترېت نىكەى (۹۹%) ى دياردەكانى پىروى زەۋى تەمەنيان لە چاخى مايۇسىنى ناۋەپاست تېپەر ناكات،

بەلام شیوهی کۆتاییان لە چاخی پلاستیۆسین وەرگرتوو (سلامە، ۲۰۰۴، ص ۱۷۰)، چاخی پلاستیۆسین نزیکی (۶۰۰۰۰) سال پێش ئیستا دەستیپێکردوو بۆ (۲۰۰۰) سال پێش ئیستا کۆتایی هاتوو، و بەچاخی سەهۆلبەندان ناسراوه و تاییبەتمەندە بە زۆری دابارین و شپدارى و گۆرانکاری گەرە ئاوووهوایی، کە رەنگدانووهی زۆری هەیه لەپیکهاتن و پەرەسەندنی زۆریک لە دیاردە و شیوهکانی رووی زهوی (هـ. ا. رایت، ۱۹۸۶، ص ۸)، کەواتە لەم چاخەدا کەشکاری کیمیایی و پامالینی ئاوی چالاکبوونە، کە بەهۆی چالاکبوونی کەشکاری کیمیاییووه دیاردە کارستییهکان سەریان هەلداوه یان پەرەیان سەندوو، و ئاوزیل و چەم و دۆلەکانیش فراوانبوون. کەواتە لەسەر ئەم بنەمایە دەکریت بوتریت دیاردەى گۆمەبەحرى لەبەر ئەوهی دیاردەیهکی کارستییه سەرهلدان و پەرەسەندنی بۆ ئەم چاخە شپدارە دەگەریتەوه، ئەمە سەرەپای کرداری هەرەسەپینان لە ماوهی پەرەسەندنیدا.

سەبارەت بە ئاوووهوای ئیستای ناوچهی لیکۆلینەوه، لەژێر کاریگەری کۆمەلێک هۆکاردايه، کە رەنگدانووهیان لە سەر باردۆخی ئاوووهوای باوی ناوچهکە درو سترکردوو، لەو هۆکارانەش هەلکەوتەى جوگرافی و بەرزوزمی رووی زهوی و ئەو نزمە پالەپەستۆیانەى بە ناوچهی لیکۆلینەوهدا گوزەردەکن، بە تاییبەت نزمە پالەپەستۆکانی دەریای ناوهراست. بەپشت بەستن بەداتای ئاوووهوایی ویستگەى کەشناسی ناحیهی مەیدان، و بەپێی پۆلینکاری (Koppen 1936) ناوچهی لیکۆلینەوه دەکەوێتە چوارچۆیهی ئاوووهوای نیمچه وشکی گەرمهوه (Bsh)**، تیکرای پلەى گەرمی سالانەى دەکاتە (۲۲،۱۰°س) کە نزمترین پلەى گەرمی لەمانگی کانوونی دووهمدايه (۹،۰۴°س) و بەرزترین پلەى گەرمی لەمانگی تەموزدايه (۳۶،۴۰°س)، و اتا مەودای گەرمی سالانە دەکاتە (۲۷،۳۶°س)، و بری بارانبارینی سالانەى دەکاتە (۴۱۴،۲۹ملم) و پارایی سیفاتی دیاری بارانەکەیهتی، سەبارەت بەخیرایی با لەناوچهی لیکۆلینەوه، بەتیکرا (۱،۹۷م/چرکە)یه و تیکرای بری شیی رپژهی (۴۴،۳۲%) و تیکرای بری بەهەلمبوونیش (۲۶۱،۵۶ملم)، (خستەى ۱). ئەم تاییبەتمەندییهی جیاوازی بارودۆخی رەگەزەکانی ئاوووهوای باوی ناوچهی لیکۆلینەوه، جیاوازی لە چالاکى پرۆسە مۆرفۆ ئاوووهواکردەکان هیناووتە ئاراو، و لەئیستادا هەردوو جۆری کەشکاری فیزیایی و کیمیایی و پامالینی ئاوی بەشدارن لەپیکهاتن و پەرەسەندنی شیوهی نوێی رووی زهوی لەناوچهکەدا.

خستەى (۱) تیکرای رەگەزەکانی ئاوووهوا لەناوچهی لیکۆلینەوه لەنیوان سالانی (۲۰۰۴ - ۲۰۱۸)

رەگەزەکان / مانگەکان	پلەى گەرمی (س)	باران (ملم)	با (م/چرکە)	شیی رپژهی (%)	بەهەلمبوون *** (ملم)
ک. یەکەم	۱۰،۲۷	۶۰،۲۴	۱،۴۰	۶۴،۵۳	۷۹،۴۲
ک. دووهم	۹،۰۴	۷۱،۵۷	۱،۸۵	۶۹،۶۲	۶۳،۳۶
شوبات	۱۰،۲۱	۷۶،۲۶	۱،۶۵	۶۳،۴۱	۸۱،۶۵
ئازار	۱۴،۳۷	۵۲،۵۵	۱،۹۰	۵۹،۰۶	۱۱۴،۲۲
نیسان	۱۹	۵۰،۹۳	۲،۱۰	۵۲،۱۹	۱۶۶،۶۱

۲۷۳،۲۷	۴۱،۱۷	۲،۴۰	۱۰،۷۲	۲۵،۸۰	مایس
۴۵۸،۳۵	۲۴،۰۷	۲،۵۵	۰	۳۲،۹۱	حوزهیران
۵۲۹،۷۱	۲۱،۹۴	۲،۵۰	۰	۳۶،۴۰	تەمموز
۵۱۸،۹۵	۲۲،۵۲	۲،۳۰	۰	۳۶	ئاب
۴۱۹،۳۸	۲۹،۳۱	۱،۷۵	۰	۳۱،۴۳	ئەیلول
۲۸۱،۸۷	۳۵،۹۶	۱،۶۵	۲۶،۷۷	۲۴،۴۵	ت. یەكەم
۱۵۱،۹۰	۴۸،۰۹	۱،۶۰	۶۵،۲۵	۱۵،۳۳	ت. دووهم
۲۶۱،۵۶	۴۴،۳۲	۱،۹۷	۴۱۴،۲۹	۲۲،۱۰	تیکرا / کۆ

سەرچاوه/ وهزارهتی کشتوکال و سەرچاوهکانی ئاو، بەرپۆهه رایه تی گشتی کشتوکالی گهرمیان، هۆبهی که شناسی،

۲۰۱۹.

بە پشت به ستن به و داتا ئاووهه وایبانه ده توانریت قه باره و توانای پرۆسه مۆرفۆ ئاووهه واکردهکانی (که شکاری و

راملین) له ناوچهی لیکۆلینهوه دهستنیشان بکریت، به م شیوهیه:

۱) که شکاری Weathering: بریتیه له کرداری شکان و هه لوه شانوهه یان توانه وهی بهرد له جیگای بنه رته تی خۆی،

که به بارودۆخی ره گه زه کانی ئاووهه واکاری گه رده بپت، و دوو جۆری سه ره کی هه یه، یه که میان که شکاری فیزیایی

(physical weathering) بریتیه له شکان و وردبوونی بهرد به بن گۆرانکاری له پیکهاتهی کیمیایی، جۆری دووه میان

که شکاری کیمیاییه (Chemical weathering)، بریتیه له توانه وه و شیبوونه وهی کانزای نیو پیکهاتهی بهردینه کان

(محسوب، ۱۹۹۷، ص ۷۵)، سه باره ت به جۆری که شکاری له ناوچهی لیکۆلینهوه، شوینه واری ههردوو جۆری که شکاری

فیزیایی و کیمیایی به کاریگه ری جیاواز له ناوچه که دا ده رکه و تووه.

له شیوهی ژماره (۱) دا بۆمان ده رده که ویت له ئیستادا ناوچهی لیکۆلینهوه به گشتی ده که ویته چوارچیوهی

که شکاری فیزیایی و کیمیایی زۆر لاوازه وه، به لام جیگه ی ئاماژه بۆ کردنه له ئاوزیللی دیاردهی گۆمه به حری که شکاری

فیزیایی چالاکتره تا کو خودی دیارده که، ئه ویش به هۆی گۆرانکاری له پله کانی گهرمی به تایبته مه ودا ی گهرمی رۆژانه،

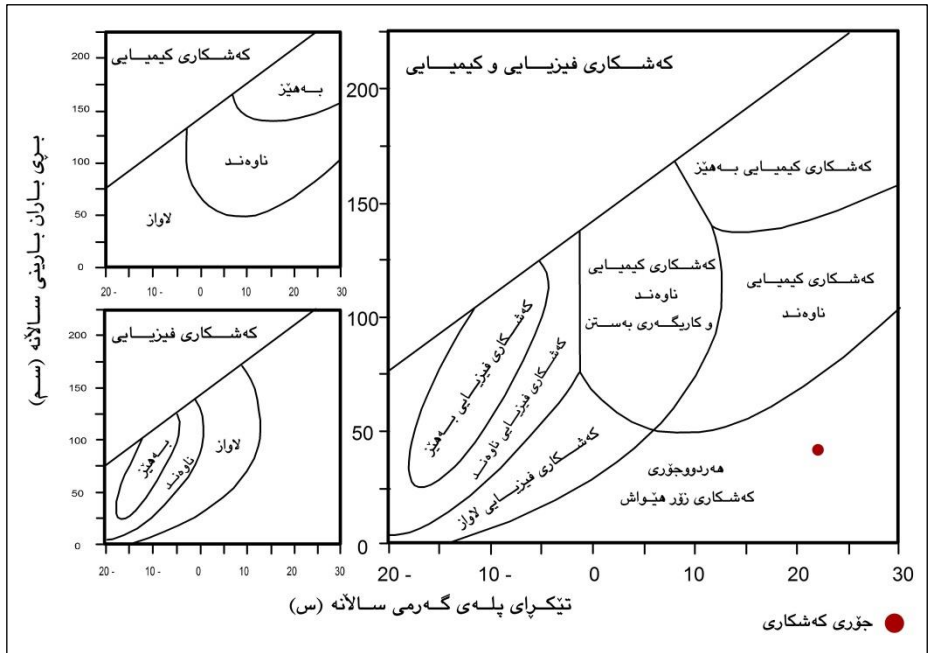
ههروه ها کرداری شپداری و وشکی له وه رزه شپداره کاند، به مه ش ده بپته هۆی کشان و چونه وه یه کی تۆپه له ی بهردینی

ناوچه که و دیاردهی درز و شه قبوون و شکان رووده دات، به لام سه باره ت به که شکاری کیمیایی له دیاردهی گۆمه به حری

چالاکتره تا وه کو ئاوزیللی دیارده که، ئه ویش به هۆی به رزی پێژه ی شی و نزمی پله ی گهرمییه وه کرداری توانه وه و

هه لوه شانده وهی ماده ی نیو پیکهاته بهردینه کان رووده دات، و دیارده کارستییه که فراوانتر ده بپت.

شیوهی (1) جوړهکانی کهشکاری له ناوچهی لیکۆلینهوه به پیبی (Louis Peltier 1950)



سهر چاوه / Richard John Huggett, Fundamentals of geomorphology, Routledge Tylor& Francies group, second edition, 2007, p160.

(2) پامالین Erosion: پرۆسهی پامالین به کاریگهترین پرۆسه جیۆمۆرفییهکان دادنه نریت، که ده بیته هۆی گوپینی شیوهکانی رووی زهوی، جوړ و توندی پامالینیش بهنده له سهر جوړ و توندی و بر و ماوهی بارانبارین، ههروهه ژینگه ئه و ناوچهیهی که تییدا روودهات، که کاریگه ده بیته به شیوهکانی رووی زهوی وهک پلهی لیژی و ئاراستهکهی و قولی خاک و پیکهاته و جوړی بهرد و پیکهاتهی روو پۆشی رووهکی ناوچهکه. هه ر بۆیه ده کریت پامالین بناسی نریت بهوهی که هه موو ئه و فاکته رانه ده گرته وه کاردهکن بۆ پامالین و داتاشینی بهرده کان و چینهکانی سهرهوهی خاک و دهیگوازنهوه له شوینی په سه نیهوه بۆ شوینی تر که توانای ئاو یان با نامی ئه له هه لگرتنی له و کاته دا ده نیشی ئه و ده بیته هۆی ده رکه وتنی چهند دیاردهی نویی نیشتووی رووی زهوی (عبده، 2000، ص 097). سه بارهت به پرۆسهی پامالین له ناوچهی لیکۆلینهوه پشت به چهند هاوکیشهیهک به ستراره بۆ ده رخستنی توانای پامالین له ناوچهکه، ئه وانیش هه ریه که له هاوکیشهکانی (Douglas و Fournier 1960) (محمد امین، 2015، ل 98-100)، بۆ پیوانی قه باره و هیزی پامالینی ئاوی، و هاوکیشهی (Bergsma 1982) (E.IKO, Bergsma, 1983, pp166-174)، بۆ دیاریکردنی پشتی ئه ی هیزی پامالینی ئاوی له جوړی که ندی، و هاوکیشهی (Chepil 1962) (W. S. Chepil, F. H. 1962, pp.163-164)، بۆ دیاریکردنی هیزی پامالینی بای له ناوچهی لیکۆلینهوه، به م شیوهیه:

- هاوکیشهی (Douglas) بۆ پیوانی قه بارهی پامالینی ئاوی:

$$S = 1.65 (0.03937p)^{2.3} / 1 + 0.0007 (0.03937p)^{3.3}$$

S: قه بارهی پامالین به (م/3 / کم/2 / سال).

P: بەهای راستەقینەى باران بارینی سالانە بەپێی هاوکێشەى ئۆرنوئیت.

- هاوکێشەى (Fournier 1960) بۆ دیاریکردنی هێزی پامالینی ئاوی:

$$F. A. I. = Pi^2 / P$$

F. A. I.: توانای باران بۆ پامالین.

Pi: دووجای تیکرای باران بارینی مانگانە بە (ملم).

P: بری باران بارینی سالانە بە (ملم).

خشتەى (۲) ئاماژەکانی دیاریکردنی هێزی پامالینی ئاوی بەپێی (Fournier 1960)

ئەنجام	هێزی پامالین
کەمتر لە ۵۰	لاواز
۴۹۹ - ۵۰	مامناوەند
۱۰۰۰ - ۵۰۰	بەهیز
زیاتر لە ۱۰۰۰	زۆر بەهیز

سەرچاوه/ هێمن نصرالدین محمد امین، ئاووههوا و کاریگەری لەسەر پرۆسە جیۆمۆرفۆلۆجییهکان لە قەزای کەلار، نامەى

ماستەر (بلاونه کراوه)، زانکۆی گەرمیان، فاکەلتی زانستە مرۆفایە تیبەکان و وەرزش، ۲۰۱۵، ل ۱۰۰.

- پێوانی پشتینەى هێزی پامالینی ئاوی لە جۆری کەندری بەپێی (Bergsma 1982):

$$AL = \sum L / A$$

AL: تیکرای پامالینی کەندری

$\sum L$: کۆی درێژی کەندری ناوچەکە بە (م)

A: پووبەرى ناوچەکە بە (کم ۲)

خشتەى (۳) پشتینەى هێزی پامالینی ئاوی لە جۆری کەندری بەپێی (Bergsma 1982)

ئەنجام	پشتینەى هێزی پامالین
کەمتر لە ۴۰	پامالینی زۆرکەم
۱۰۰۰ - ۴۰	پامالینی کەم
۱۵۰۰ - ۱۰۰	پامالینی مامناوەند
۲۷۰۰ - ۱۵۰	پامالینی زۆر
۳۷۰۰ - ۲۷۰	پامالینی زۆر بەرز
۴۷۰۰ - ۳۷۰	پامالینی توند
زیاتر لە ۴۷۰۰	پامالینی زۆر توند

E.IKO, Bergsma, Rainfall Erosion Surveys for conservation Planning, Jor. ITC. Netherlands, 1983, pp166-174.

- هاوکیشهی (Chepil 1962) بۆ دیاریکردنی هیزی رامالینی بایی:

$$C = 100 (V3 / (PE)^2) / 2.9$$

C: هیزی رامالینی بایی

V: خپراییی با به (میل / ك)

PE: بههای راسته قینهی بارانبارینی سالانه به پیی ئورنوئویت.

خشتهی (4) ئامازهکانی دیاریکردنی هیزی رامالینی بایی به پیی (Chepil 1962)

هیزی رامالین	ئەنجام
زۆر كه م	كه متر له 17
كه م	18 - 25
ناوهند	36 - 71
به هیز	72 - 150
زۆر به هیز	زیاتر له 150

W. S. Chepil, F. H. Siddoway, Dean V. Armbrust, Climatic Factor for estimating Wind Erodibility of Farm Fields, Journal of Soil and Water Conservation, Vol 17, No 4, 1962, pp.163-164.

خشتهی (5) قه باره و هیزی رامالینی ئاوی و بایی له ئاوزیلی دیاردهی گوومه به حری

هاوکیشه	جۆری رامالین	ئەنجام	قه باره و هیزی رامالین
Fournier 1960	قه باره ی رامالینی ئاوی (م / كم / سال)	0.76 م 3 / كم / 2 سال	تارادهیه ك زۆر
Douglas	هیزی رامالینی ئاوی	60.81	رامالینی مامناوهند
Bergsma 1982	پشتینهی رامالینی ئاوی له جۆری كهنډی	3933.02	رامالینی توند
Chepil 1962	هیزی رامالینی بایی	13.73	رامالینی زۆر كه م

سه رچاوه / کاری تویره ران به پشت بهستن به داتاكانی خشتهی ژماره (1)، و جیبه جیکردنی هاوکیشهکانی رامالین. پاش جیبه جیکردنی هاوکیشهکانی قه باره و هیزی رامالینی ئاوی و بایی له ناوچهی لیکۆلینهوه، و له خشتهی ژماره (5) دا بۆمان دهرده که ویت، قه باره ی رامالینی سالانه ی ئاوی له ئاوزیلی دیاردهی گوومه به حری به پیی هاوکیشه ی (Douglas) ده کاته (0.76 م 3 / كم / 2 سال)، و به پیی هاوکیشه ی (Fournier 1960) هیزی رامالینی ئاوی تیایدا مامناوهنده، به لام به پیی هاوکیشه ی (Bergsma 1982) ده که ویتته چوارچیه ی پشتینه ی رامالینی ئاوی له جۆری كهنډی توندهوه، سه بارهت به رامالینی بایی به پیی هاوکیشه ی (Chepil 1962) ده که ویتته چوارچیه ی رامالینی بایی زۆرکه مه وه، هۆکاری ئەمهش دهگه رپته وه بۆ که می خپراییی با و جۆری ئاووهه وای باوی ناوچه که که له جۆری ئاووهه وای نیمچه شیداره.

تهوهرى دووهم/ شىكردنه وهى جیومۆرفۆمترى ئاوزیلى دیاردى گۆمه به حرى

مه به سته له شىكردنه وهى جیومۆرفۆمترى، لىكۆلینه وهیه له یه كه جیومۆرفییه كان و تاییه تمه ندىیه مۆرفۆمترییه كانى ئاوزیلى دیاردى گۆمه به حرى، به م شپوهیه:

یه كه م/ یه كه جیومۆرفۆلۆجییه كانى ناوچه ی لىكۆلینه وه

هه رچه نده به شپوهیه كه گشتى و به پى پۆلینكارى (Zingg 1940) زۆربه ی رووبه رى زهوى ناوچه ی لىكۆلینه وه به رپۆده ی (۸۱.۳%) پىكه اتوه له زهوى رووته خت و شه پۆلاوى كه م، به لام چه ندىن یه كه ی جیومۆرفى و شپوهى زهوى جیاواز له ئاوزیلى دیارده كه دا به دى ده كرىت، دیارتربنیان چیاى شه روالدپه له سنورى باكورى پۆژهه لات به به رزى (۹۵۲م) و چیاى ره زوار له ئه وپه رى به شى سه ره وه له سنورى باشورى ئاوزیله كه به به رزى (۷۴۳م) له ئاستى رووى ده ریاوه ده ركه وتوون، كه به پى رپىازى سه ره ه لدان و په ره سه ندى شپوهى رووى زهوى له په یمانگای جیومۆرفۆلۆجى هۆلدى (ITC) (العمرى واخرون، ۲۰۱۶، ص ۱۷۳)، بۆ هه رسى شپوهى رووى زهوى (مۆرفۆته كتنۆنى، پامالراو، نىشتوو) دابه شبوون، له بهر ئه وهى ناوچه ی لىكۆلینه وه تاراده یه ك نزیكه له ناوه ندى ییكدادانى پله یته كانه وه، هه ریه كه له دیاردى (چیا، بان، میسا، گرد) له ناوچه ی لىكۆلینه وه دا هه یه، (وینه كانى ۱)، كه شپوهى زهوى بنه رپه تین و له بنه رپه تدا به جو له ی ته كتنۆنى دروستبوون، و به پرۆسه مۆرفۆ ئاوه وه واكرده كانى (كه شكارى و پامالین) به تپیه رپوونى كات كاربگه رپوون.

وینه كانى (۱) یه كه ی زهوى مۆرفۆته كتنۆنى له ئاوزیلى دیاردى گۆمه به حرى



سه رچاوه/ وینه كان له لایه ن توپۆره رانه وه گىراوه، به روارى ۲۰۱۹/۱۱/۸

jzsb.univsul.edu.iq

جگه له وانه چهن دین یه که ی زهوی رامالراو له ئاوزیللی دیاردهی گۆمه به حری به دی ده کریت، ئه وانیش (چه می سه ره کی ئاوزیللی دیاردهی گۆمه به حری، دۆل، زهوی بیکه لک، ئه شکه وت)، (وینه کانی ۲)، ئه مانه به کاریگه ری بارودۆخی ئاو وهه و له کۆنه وه به تابهت ئاو وهه وای چاخ ی پلاستۆسین تاکو ئیستا دروست بوون، و به هه مان فاکتەر به رده وام له په ره سه نندان، و یه که ی زهوی نیشته وویان لیکه و تۆته وه، که ئه وانیش دیاردهی (نیشته ووی لافو کرد، نیشته ووی دۆله کان، بناری چیا و ... هتد)، که له ئه نجامی رامالینی ئاوییه وه نیشته وون و شیوه ی جیا وازیان دروست کردوه.

وینه کانی (۲) یه که ی زهوی رامالراو له ئاوزیللی دیاردهی گۆمه به حری



سه رچاوه / وینه کان له لایهن توێژه رانه وه گیراوه، به روار ی ۲۰۱۹/۱۱/۸

دووهم / تابه تمه ندیه مۆرفۆمترییه کانی ئاوزیللی دیاردهی گۆمه به حری

مه به ست له تابه تمه ندی مۆرفۆمتری (Morphometric Characteristics)، واتا تابه تمه ندی پێوانه یی و ئه ندازه یی ئاوزیللی که به ده سه تده هیئریت له ئه نجامی چه ند پێوانه کردنیکی دیاریکراوی ئاوزیللی، ئه وانیش تابه تمه ندی (پرووبه ر و شیوه، به رزونزمی، تۆری ئاوزیللی، شیوازی رۆیشتن) (سلامه، ۱۹۸۰، ص ۹۷)، ئه مانه ش به شیکی گرنگی جیۆمۆرفۆلۆجیان، و له رینگه یانه وه زۆریک له تابه تمه ندیه جیۆلۆجی و جیۆمۆرفییه کان پوونده بنه وه، ئه وانیش:

(۱) تابه تمه ندی رووبه ر و شیوه

به پشت به ستن به فایل ی مۆدیلی به رزونزمی (DEM) ی ناوچه ی لیکۆلینه وه، و به پرۆگرامی (Arc Map GIS 10.5)، دوریه کانی ئاوزیللی دیاردهی گۆمه به حری که بریتین له هه ریبه که له (پرووبه ر، چیوه، زۆرتیرین درێژی، تیکرایی پانی) له

خشتەى ژمارە (٦) دا خراوە تەرۆو، سەبارەت بە شپۆهێ ئاوزیڵ پشەت بە چەند هاوکۆلگەبەکی بێرکاریانە بە ستراو، ئەوانیش پڕۆژەى بازنەبەى (Circularity Ratio) کە بە دەستدەیت لە ئەنجامى (پرووبەرى ئاوزیڵ لە سەر پرووبەرى بازنەبەک هەمان چپۆهێ ئاوزیڵەکەى هەبیت بە ٢)، نزیکى ئەنجامى ئەم هاوکۆلگەبەکە (١) هەو، واتە نزیکى شپۆهێ ئاوزیڵ لە بازنەبەهێ، و نزیکبوونەوهى لە (سەر) هەو واتە دورکەوتنەوهى لە شپۆهێ بازنەبەهێ، هەرۆه ها پڕۆژەى درێژکۆلەبەى (Elongation Ratio) کە لە ئەنجامى (درێژى تیرەى بازنەبەک هەمان پرووبەرى ئاوزیڵەکەى هەبیت لە سەر زۆرتیرى درێژى ئاوزیڵ بە کم) بە دەستدەیت، بە هەمان شپۆهێ ئەنجامى ئەم هاوکۆلگەبەش لە نیوان (١٠٠) دەبیت، نزیکى ئەنجام لە (سەر) هەو، واتا نزیکى شپۆهێ ئاوزیڵ لە درێژکۆلەبەهێ، و نزیکبوونەوهى ئەنجام لە (١) هەو، واتا دورکەوتنەوهى شپۆهێ ئاوزیڵ لە درێژکۆلەبەهێ (طالب و اخرون، ٢٠١٩، ص ٤٧٤). ئەنجامى پڕۆژەى بازنەبەى دەکاتە (٠.٥٣) و درێژکۆلەبەى (٠.٧٣)، بە پێى پۆلینە باوەکان شپۆهێ ئاوزیڵەکە نیمچە بازنەبەهێ، ئەمەش بە لگەبە بۆ زۆرى ئەگەرى روودانى دیاردەى لافاو، و لە لایەکی تریشەوه بە چالاکى پڕۆسە مۆرفۆ ئاووههواکردهکان زیاتر کاریگەر بووه.

خشتەى (٦) تاییه تمەندى پرووبەر و شپۆهێ ئاوزیڵى دیاردەى گۆمەبەحرى

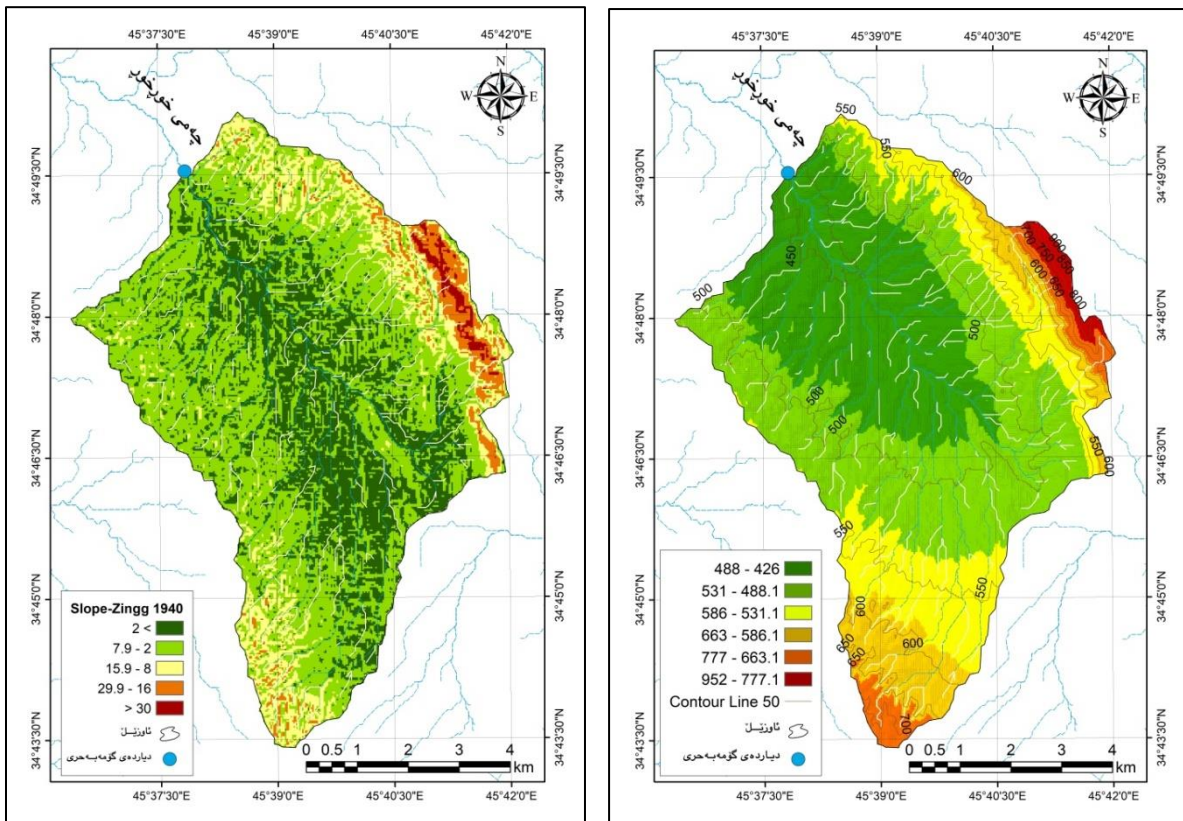
پرووبەر (٢ کم)	چپۆه (کم)	زۆرتیرى درێژى (کم)	تیکرپای پانى *** (کم)	پرووبەرى بازنەبەک هەمان چپۆهێ ئاوزیڵەکەى هەبیت بە (٢ کم)	درێژى تیرەى بازنەبەک هەمان پرووبەرى ئاوزیڵەکەى هەبیت (کم)	پڕۆژەى بازنەبەى	پڕۆژەى درێژکۆلەبەى
٥٥.٠٩	٣٦.٠٥	١١.٥٣	٤.٧٧	١٠٣.٤٧	٨.٣٨	٠.٥٣	٠.٧٣

سەرچاوه/ کارى توێژەران بە پڕۆگرامى (Arc Map GIS 10.5)، و بە پشەت بە ستن بە فایلی مۆدیلى بەرزونمى (DEM) ى ناوچەى لیکۆلینەوه.

(٢) تاییه تمەندى بەرزى و نزمى

ناوچەى لیکۆلینەوه دەکەوێتە ناوچەى نیمچە شاخاوى بە زۆرى پرووبەرەکەى لە زهوى پرووتەخت و شەپۆلاوى کم بیکهاتوو، کە بە ناوچەى بان و گرد ناسراوه، و دیاردەى گۆمەبەحرى دەکەوێتە بەرزى (٤٢٦ م) لە ئاستى رووى دەریاوه، و بەرزتیرى خالى ئاوزیڵەکەى دەگاتە (٩٥٢ م)، و ئاوزیڵەکە بە گشتى دەکەوێتە نیوان دوو هێلى کەنتورى (٤٥٠-٩٠٠) م بەرزى لە ئاستى رووى دەریاوه، (نەخشەى ٣)، لە پرووى پلەى لێژییەوه بە گشتى پلەى لێژى ئاوزیڵى دیاردەکە کم و مامناوەندە، جگە لە لاپالى هەردوو چپای شەرۆلدەر و پەزوار لە سنورى باکورى پۆژەهلات و باشورى ئاوزیڵەکە پلەى لێژى توندىان هەیه، (نەخشەى ٤). لە خشتەى ژمارە (٧)، تاییه تمەندى بەرزونمى ئاوزیڵى دیاردەى گۆمەبەحرى خراوە تەرۆو.

نهخشه (۳) بهرزی زهوی وهیلى كه نتورى نهخشه (۴) پهلی لیژی ئاوزیلى دیاردی گوڤه بهحری



سه‌رچاوه/ کاری توپۆزه‌ران له‌رێگه‌ی به‌کاره‌یانی پرۆگرامی (Arc Map GIS 10.5)، و به‌پشت به‌ستن به‌ فایلێ مۆدیلی به‌رزونمی (DEM) ی ناوچه‌ی لیکۆلینه‌وه.

له‌گرنه‌گرتین تاییه‌تمه‌ندییه‌کانی به‌رزونمی ئاوزیلى بریتین له (تیکرایی به‌رزونمی Relief Ration، به‌رزونمی رێژه‌یی Relative Relief، به‌های سه‌ختی Ruggedness Number)، به‌جۆرێك كه ده‌توانرێت تیکرایی به‌رزونمی له جیاوازی نیوان به‌رزی ئاوزیلى به (م) له‌سه‌ر زۆرتین درێژی ئاوزیلى به (کم) به‌ده‌ست به‌یئریت، كه ئاماژه‌یه بۆ زانینی قه‌باره‌ی مادده‌ی گواسته‌راوه و دروستبوونی شیوه‌ی جیۆمۆرفی، هه‌روه‌ها په‌یوه‌ندی به‌خیرایی گه‌یشتنی ته‌وژمی ئاوی هه‌یه بۆ لقی سه‌ره‌کی. جگه‌ له‌وه‌ رێژه‌ی به‌رزی پێوه‌ریکی تری تاییه‌تمه‌ندی به‌رزونمییه، و له‌ئه‌نجامی په‌یوه‌ندی نیوان جیاوازی به‌رزی و چۆه‌ی ئاوزیله‌وه به‌ده‌ست دێت، و کارده‌کاته سه‌ر تاییه‌تمه‌ندی هایدرولۆجی و چرپی لقه‌کان و توانای به‌رگری به‌رد و چالاکى پرۆسه‌ی رامالین له‌ئاوزیله‌دا، هه‌روه‌ها به‌های سه‌ختی (قیمه‌ الوعوره‌)، ئاماژه‌یه بۆ به‌رزونمی ئاوزیلى و لیژی لقه‌ ئاوییه‌کان تیايدا، ده‌توانرێت به‌ده‌ست به‌یئریت له‌په‌یوه‌ندی نیوان به‌رزونمی ئاوزیلى و درێژی لقه‌ ئاوییه‌کان، به‌رزی به‌های سه‌ختی و اتا بالاده‌ستی رامالینی ئاوی و به‌رزی توانای گواسته‌نه‌وه‌ی مادده‌کان له‌ئاوزیله‌دا. كه‌واته به‌گه‌شتی به‌رزی به‌های ئه‌م هاوكۆلگه‌یه ئاماژه‌یه بۆ ئه‌گه‌ری زیاتری مه‌ترسی پوودانی لافاو، و به‌په‌چه‌وانه‌شه‌وه پاسته (محمد امین، ۲۰۱۹، ل ۴۶۲).

خشتهی (V) تاییه تمه ندى بهرزونمى ئاوزیلى دیاردى گۆمه به حرى

بهزرتین خال (م)	نزمترین خال (م)	جیاوازی بهرزى (م)	تیکرایی بهرزى (م/کم)	بهرزونمى ریژهیى (%)	به های سهختى
۹۵۲	۴۲۶	۵۲۶	۴۵،۶۲	۱۴	۲،۰۷

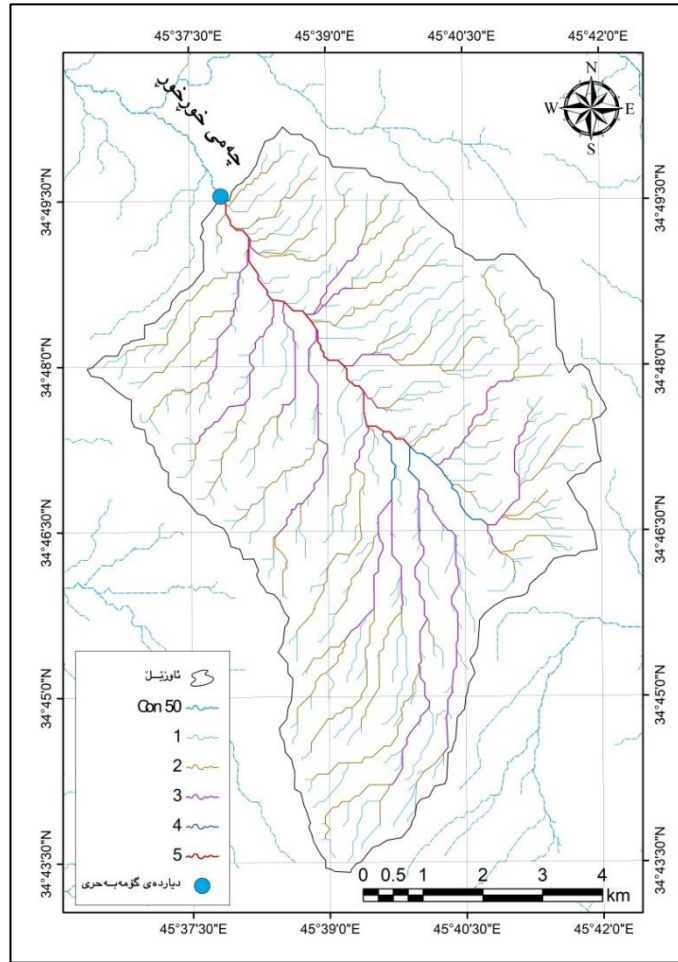
سهرچاوه/ کارى تویره ران به پرؤگرامى (Arc Map GIS 10.5)، و به پشت بهستن به فایلى مۆدیلى بهرزونمى (DEM)ى ناوچهی لیکۆلینه وه.

به شیوه به کی گشتى ئه نجامى تاییه تمه ندى بهرزونمى ئاوزیلى دیاردى گۆمه به حرى، ئه وه مان بۆ دهرده خات که وا ئه م تاییه تمه ندى بهرزونمى هۆکارن بۆ خپرا گه یشتنى تهوژمى ناویى به لقی سه ره کی و به مهش مه ترسی روودانى لافاو له سه ر دیاردى گۆمه به حرى زۆره.

۳) تاییه تمه ندى تۆرى ئاوزیل و شیوازی پۆیشتن

به مه به سستی زانینی تاییه تمه ندى بهرزونمى ئاوزیلى دیاردى گۆمه به حرى، ریژگای (Strahler) به کاره یینراوه، ئه ویش پۆلین ده بیته بۆ (پله ی ئاوزیل Stream Order، ژماره ی لقه کان Stream Number، دریزی لقه ئاوییه کان Stream Lengths، ریژه ی به لقبوون Bifurcation Ratio، چرپی ئاوده رکردن Drainage Density)، به پشت به ستن به فایلى مۆدیلى بهرزونمى (DEM)ى ناوچه ی لیکۆلینه وه، و به پرؤگرامى (Arc Map GIS 10.5)، له نه خسه ی ژماره (۵) لقه ئاوییه کان و پله ی ئاوزیل و له خسته ی ژماره (۸) دا تاییه تمه ندى تۆرى ئاوزیل پیشاندراره، به جوریک پله ی ئاوزیل له ئه نجامى به کگرتنى لقه لاهه کییه کان و دواتر لقه سه ره کییه کانه وه دروست ده بیته، و ژماره ی لقه کانیش کۆی ژماره ی لقه ئاوییه کانه له پله یه کی دیاریکراودا، هه رچی تاییه ته به دریزییه کانه وه بریتیه له کۆی دریزی هه موو لقه ئاوییه کان له پله یه کی دیاریکراودا (Strahler, A. N., 1964, p76)، به لام ریژه ی به لقبوون بریتیه له ژماره ی لقه کان له پله یه کی دیاریکراودا له سه ر ژماره ی لقه کان له پله یه کی دواتر، ئه مهش کارده کاته سه ر تیکرایی ئاوده رکردن و پیشینی روودانى دیاردى لافاو، ههروه ها چرپی ئاوده رکردن له گرتنترین تاییه تمه ندى تۆرى ئاوزیل، که هه ربه که له چرپی دریزی و ژماره یی ئاوده رکردنى لقه کان ده گرتنه وه، له ئه نجامى دریزی و ژماره ی لقه کان له گه ل رووبه رى ئاوزیلدا به ده ست دیت، و به نده به رووبه رى ئاوزیل وه که به فاکتوره کانى بونیادی جیولۆجى و جورى به رد و پله ی لیژی و ئاوه وه گاریگه رده بن (الدراجى، ۲۰۱۹، ص ۱۱۶ و ۱۲۵). ده بینین چرپی دریزی و ژماره یی ئاوده رکردن له ئاوزیلى دیاردى گۆمه به حریدا به رزه، و تیکرایی ریژه ی به لقبوونى له ئاستى ئاسایى پۆلینی (Strahler) دایه که له ئاوزیلى ئاساییدا له نیوان (۳-۵) دایناوه، به لام پارایی له ئه نجامى ریژه ی به لقبوون له نیوان پله کاند له ئاستى ئاسایى لایداوه، که واته به گشتى ئه نجامى تاییه تمه ندى تۆرى ئاوزیلیش ئاماژهن بۆ بهرزى ئه گه رى روودانى دیاردى لافاو.

نهخشه ى (5) لقه ئاوبيهكان و پله ى ئاوزيلى ديارده ى گومه به حرى



سه رچاوه/ كارى تويزه ران له ريگه ى به كارهينانى پروگرامى (Arc Map GIS 10.5)، و به پشت به ستن به فايله مودىلى به رزونمى (DEM) ى ناچه ى ليكولينه وه.

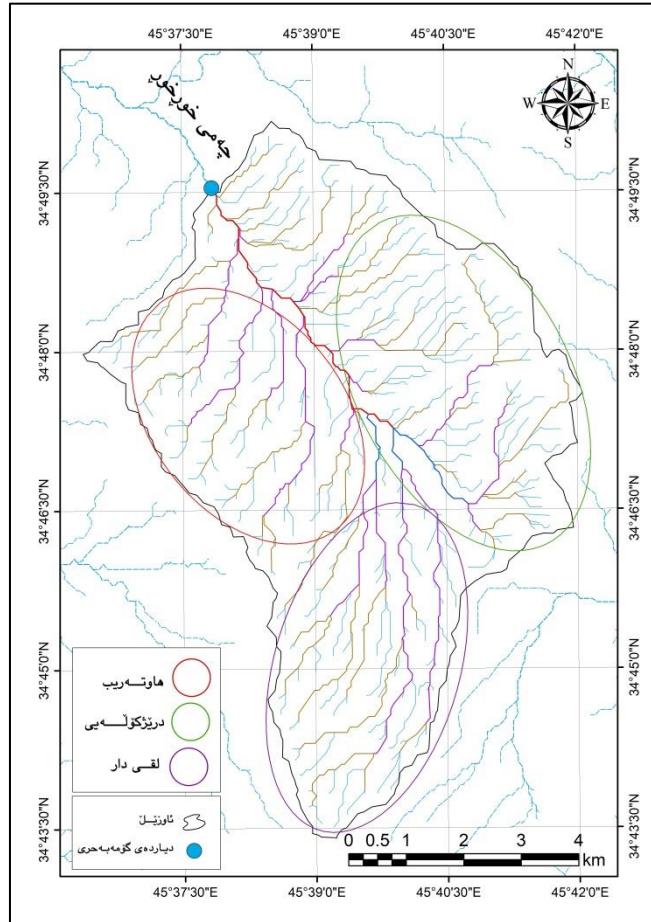
خشته ى (A) تايبه تمه ندى توپى ئاوزيلى ديارده ى گومه به حرى

پله ى ئاوزيلى	ژماره ى پله كان	درىژى لقى پله كان (كم)	ناوه ندى درىژى (كم)	رپژه ى به لقبوون	چرى درىژى ئاوده ركردن (كم/كم ²)	چرى ژماره ى ئاوده ركردن (لق/كم ²)
1	303	107.22	0.53	7.97	3.93	6.46
2	38	62.48	1.64	3.16		
3	12	36.81	3.07	6		
4	2	4.16	2.08	2		
5	1	6	6			
تيكرا	356	216.67		4.78		

سه رچاوه/ كارى تويزه ران له ريگه ى به كارهينانى پروگرامى (Arc Map GIS 10.5)، و به پشت به ستن به فايله مودىلى به رزونمى (DEM) ى ناچه ى ليكولينه وه.

سەبارەت بە شێوازی رۆیشتن لە ئاوزیڵی دیاردەى گۆمە بەحرى، بە پشت بەستن بە فایلێى مۆدیلى بەرزونمى (DEM) ى ناوچەى لیکۆلینەو، و لە نەخشەى ژمارە (6) بۆمان دەردەكەوێت، كەوا شێوازی رۆیشتن لە بەشى باشور واتا بەشى سەرەوێ ئاوزیڵەكە لەسەر شێوازی لقیدارە، و بەشى رۆژەلاتى شێوازی درێژكۆلەییە، و بەشى رۆژئاواش شێوێ هاوتەریبى وەرگرتوو.

نەخشەى (6) شێوازی لەبەر رۆیشتن لە ئاوزیڵی دیاردەى گۆمە بەحرى



سەرچاوه/ كاری توێژەران لە پێگەى بەكارهینانی پرۆگرامى (Arc Map GIS 10.5)، و بە پشت بەستن بە فایلێى مۆدیلى بەرزونمى (DEM) ى ناوچەى لیکۆلینەو.

بە شێوێیەكى گشتى هەرچەندە ئەنجامى سەرچەم تاییەتمەندییە مۆرفۆمترییەكانى تۆرى ئاوزیڵ بەلگەن بۆ بەرزى مەترسى پوودانى لافاو لەسەر دیاردەى گۆمە بەحریدا، بەلام لە ئەنجامى پوومالکردنى مەیدانى و فایلێى مۆدیلى بەرزونمى ناوچەى لیکۆلینەو ئەو پووندەبێتەو، كە بەزۆرى زەوى ئاوزیڵەكە پووتەخت و كەم لێژە جگە لە هەردوو لاپالى چىاى شەروالدرە و رەزوار نەبیت كە پلەییەكى لێژى توندىان هەیه، واتە پووى زەوى ئاوزیڵەكە بە شێوێیەكى پلەپلەى (تدریجى) كەم بەرزبوو تەو، بەمەش یەكناگریتەو لە گەل ئەنجامە بە دەست هاتووەكانى هاكۆلگەكانى مۆرفۆمترى بۆ ئەگەرى پوودانى لافاو، كە واتە بە گشتى مەترسى پوودانى دیاردەى لافاوى لەناكوى نییه.

تەوهرى سىيەم/ تايبەتمەندى گەشتوگوزارى دياردەى گۆمەبەحرى

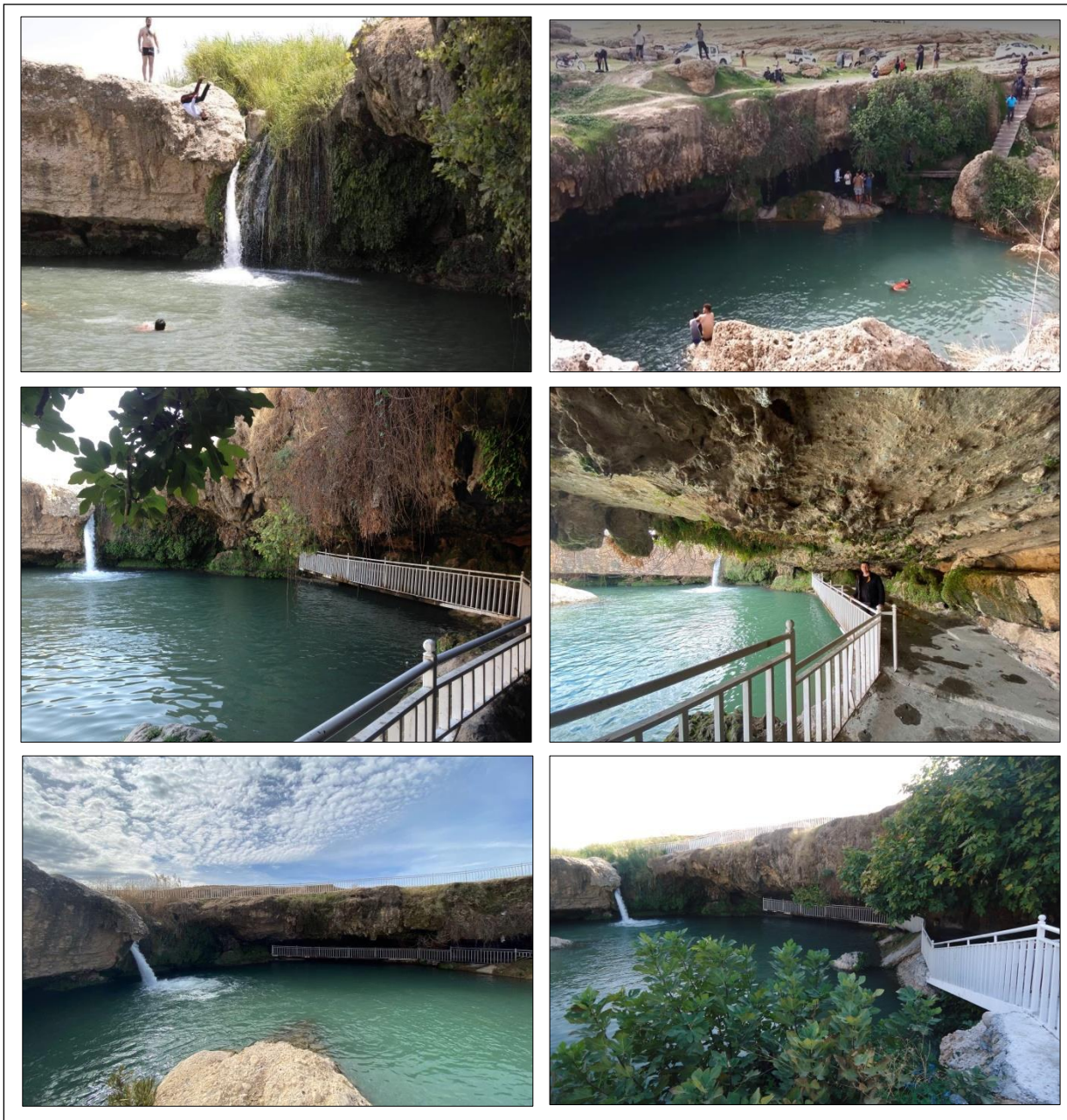
ئەم تەوهرىيە تايبەتە بەخستەنرەووى تايبەتمەندى گەشتوگوزارى دياردەى گۆمەبەحرى و ناوچەى ديارەكە، لەگەل ھۆكارەكانى پاكىشان و وەدەرھېنانى گەشتيار، كە لە ھەرسى وەرزى (بەھار و ھاوین و پايىز) دا پىژەبەكى مامناوئەند كە بەزۆرى دانىشتوانى ناوچەى گەرميانن، بەمەبەستى سەيران و كات بەسەربردن سەردانى دەكەن، تايبەتمەندى گەشتوگوزارى و ھۆكارەكانى پاكىشان و وەدەرھېنانى گەشتيار بۇ ناوچەى لىكۆلېنەو لەخوارەو پوونكراوئەتەو.

تايبەتمەندى گەشتوگوزارى دياردەى گۆمەبەحرى

وەك پىشتەر ئاماژەى بۇ كراو دياردەى گۆمەبەحرى دەكەوئىتە پىشتىنەى شەپۆلاوى كەم و مامناوئەند لەناوچەى نىمچەشاخاوى، كە بەناوچەى بان و گرد ناسراو، دەكەوئىتە بەشى سەرەووى چەمى خۇرچۇر بەدورى (۱۱،۶) كم بەرپىرەوى لىق سەرەكەيدا پىش پزانى بە روو بارى سىروانەو، ھەرچە نە چەمى خورچور لەبنەرە تدا چەمىكى وەرزیبە، بەلام ئاوى دوو كانى پاش يەكگرتىيان بەشىوئەكى بەردەوام دەرپزىنە دياردەى گۆمەبەحرىيەو، ئەوانىش كانى سەر تاف بەدورى نىكەى (۵۰۰م) و ئاوى كانىيە رەش بە دورى نىكەى (۳۰۰م) نىك دياردەى گۆمەبەحرى بەيەكدەگەن و دەرپزىتە گۆمى دياردەكەو، كەواتە لەھەرچوار وەرزەى سالدانى ئاوى دياردەى گۆمەبەحرى بەردەوامە.

دياردەى گۆمەبەحرى دياردەيەكى كارستى جوان و سەرەنج پاكىشە، (وئىنەكانى ۳)، لەزۆربەى مانگەكانى سالدانى بەتايبەت مانگەكانى وەرزى بەھار و ھاوین و پايىز، خەلكى بەمەبەستى سەيران و كات بەسەربردن سەردانى دەكەن، بەجۆرئەك لەوەرزى بەھار كە بەوەرزى سەيران ناسراو لەھەرئىمى كوردستادا، بەھۆى گونجاوى ئاووھەوا و بوونى رووەكى سروسىتى جوان ھەموو ئاوزۇللى دياردەكە گونجاو بە سەيرانكردن و خەلكى بەزۆرى سەردانى ناوچەكە دەكەن، بەلام لەوەرزى ھاوین بەھۆى بەرزى پەلى گەرمى و وشكى ناوچەكە بەزۆرى چىنى گەنجان سەردانى دياردەى گۆمەبەحرى دەكەن، بەمەبەستى كات بەسەربردن چونكە بەگشتى پەلى گەرمى دياردە كارستىيەكەى دياردەى گۆمەبەحرى كەمترە لە پەلى گەرمى ناوچەكەكانى تر، لەلایەكى تریشەو بەمەبەستى مەلەوانى كردن لە گۆمەكەدا، ھەرچە نە ئەمە سەرکېشىيە و مەترسیدارە، چونكە قوللى گۆمى دياردەكە نەزانراو و بە زیاتر لە (۸م) مەزەندە دەكرىت، سەبارەت بەوەرزى پايىز ھەرچەندە ھاوشىوئەى وەرزى بەھار وەرزیكى مامناوئەندە، بەلام بەرپزەبەكى كەمتر لەوەرزى بەھار سەردانى ناوچەكە دەكرىت، چونكە وەرزى پايىز دواى وەرزى ھاوین دىت و ناوچەكە لەو وەرزەدا ھەزارە بەرووەكى سروسىتى، سەبارەت بەوەرزى زستان بەھۆى نىمى پەلكانى گەرمى و بارانبارىن و نەگونجاوى پىگای دياردەكە خەلكى بەدەگمەن سەردانى دەكەن (روومالكردى مەيدانى).

وینەکانی (۳) دیاردەیی گۆمەبەحری گەشتوگوزاری



سەرچاوە/ وینەکان لە لایەن توێژەرانی هەڵبژێرناوە گێراوە، لە بەروارەکانی ۲۰۱۹/۹/۶ و ۲۰۱۹/۱۲/۵ و ۲۰۲۰/۲/۱۵.

فاكترهكانى راكيشان و كيشهكانى پهيوهسته به تايبهتمه ندى گهشتوگوزارى دياردهى گۆمه به حرى، به مشيوهيه:

يه كه م/ هۆكارهكانى راكيشانى گهشتيار

(۱) جوانى و سهرهنج راكيشى دياردهى گۆمه به حرى: وهك پيشتر ئاماژهى بۇ كراوه دياردهى گۆمه به حرى ديمه نيكى جوان و سهرهنجكيشى ههيه، به مەش سهرهنجى سهيرانكه رانى به لاي خويدا راكيشاوه، له لايهكى ترهوه له وهرزى هاويندا خودى دياردهكه كەش و ههواى جياوازى ههيه به بهراورد به ناوچه كهى.

(۲) سه رچاوهى ئاوى به ردهوام بۇ چالاكويه گهشتياريبهكان: هه رچهنده دياردهى گۆمه به حرى دهكه ويته سه ر پرهوى سه رهكى چه مه وهرزى خوړخوړ، به لام به هوى تيرزاني ئاوى ههردوو كانى سه رتاف و كانيبه رهش، به ردهوام به دريژى سال ئاوى لينا برپيت، ئاويش يه كيكه له فاكته رهكانى راكيشانى گهشتياران، گۆمى دياردهكه گونجاوه بۇ مه له كردن و كات به سه ربردن به تايبهت له وهرزى هاويندا هه رچهنده قوليبهكى زورى ههيه و مه له كردن تيايدا سه ركيشيبه.

(۳) گومه به حرى هه لكه وتهى شوينه كهى گرنگى تايبه تى ههيه، له كا تيكدا له به ش يكي زورى ناوچه گهشتوگوزاريبهكانى هه ريمى كوردستان به تايبه تى شاخاوييهكان پلهى گهرمى نزم دهبيتته وه و به كه لكى پياده كردنى چالاكويه گهشتوگوزاريبهكان ناگونجيت به لام له ناوچهى گومه به حرى ئاوهه واكهى گونجاوه وهك پيشتر ئاماژهى بۇ كراوه.

(۴) به هوى بوونى چه ندين دياردهى جيمورفولوجى و به رزونزمى له ناوچه كه دا ده كرپت چه ند جوړيك له چالاكى گهشتيارى نه نجام بدرپت وهك گهشتوگوزارى ژينگه يى و هه لكشان به ناوچه شاخاوييهكان و پاشان گه رانه وه بۇ ناوچهى گومه به حرى بۇ حه وانه وه.

(۵) به هوى بوونى سه رچاوهى ئاوى به ردهوام و شوينى تايبهت له گومه به حرى ده كرپت سوودى ليوه ريگيرپت بۇ گهشتوگوزارى چادرگه و لاوان كه حه ز به كه شى جياواز و چالاكى ئاوى و سه رنج راكيش ده كه ن.

دووهم/ هۆكارهكانى وهدهرهينانى گهشتيار

(۱) دوره پهرىزى دياردهى گۆمه به حرى له ناوچه نيشتته جيپوونهكانى دهو روبه ر: له بهر ئه وهى دياردهى گۆمه به حرى له ناوچهى نيشتته جيپوونى زوره و اتا له شارهكانى دهو روبه ره وه دوره، و ته نها يهك دياردهى گهشتوگوزاريبه، به مەش سهيرانكه رانى رانه كيشاوه له ماوهى كورتدا سه ردانى بكەن، له نه خسهى ژماره (۷) دا رپگاكاني گهشتن له شارهكانى دهو روبه ره وه بۇ دياردهكه پيشاندراره، دياردهى گۆمه به حرى به رپگاي سه ره كيبدا له شارى ده ربه نديخانه وه (۴۵،۶ كم) دوره وه، له شارى خانه قينه وه (۸۲،۴ كم)، و له ههردوو شارى كه لار و كفرييه وه (۷۲،۵ كم) و (۱۱۶،۹ كم) دوره.

(۲) نه بوونى رپگاو بان و خزمه تگوزارى پيويست بۇ دياردهى گۆمه به حرى و ناوچه كهى: رپگاكاني گهشتن به دياردهى گۆمه به حرى له بارنين و به زورى شكان و چال و نه گونجاوى زورى تپدايه، به شيكى رپگاكەش له نزيك دياردهكه وه رپگاي خاكيبه، له لايهكى تريشه وه خزمه تگوزارى گهشتوگوزارى نه تووى بۇ نه كراوه، نه مانەش له هۆكارهكانى ترى وهدهرهينانى گهشتيارن بۇ ناوچه كه.

ئەنجام

لە کۆتاییدا تووژینەووەکە گەشتە کۆمەڵێک ئەنجام گرتنترینیان بریتین ئەمانەن:

(١) دیاردەى گۆمە بەحرى دیاردەبەهەکی کارستییە و بەکارىگەرى فاکتەرە دەکییەکان و اتا پرۆسە مۆرفۆ ئاووھەوا کردەکان دروستبوو، ئەمە سەرەرای کردارى ھەرەسھێنان، سەرھەلدان و پەرەسەندنى بۆ چاخى پلايستۆسینى ماوھى چوارەم دەگەرپتەوھ.

(٢) لەرووى بارودۆخى ئاووھەواوھ بەپى پۆلپنکارى کۆپن سەر بە ھەرئىمى ئاووھەواى نىمچە وشكى گەرمە، دەکەوێتە چوارچۆھى كەشكارى فيزيایى و كىمىيى زۆر لاوازەو، و تىايدا پامالینى بايى زۆر لاوازە و پامالینى ئاوى مامناوھەندە، بەلام پامالینى ئاوى لەجۆرى كەندرى توندە.

(٣) لەرووى تايبەتمەندى رووى زەووبیەوھ ھەرسى شىوھى سەرەكى رووى زەوى (مۆرفۆتكتۆنى، پامالراو، نىشتوو) لە ئاوزیللى دیاردەكەدا دەرکەوتوو، و ھەرچەندە شىوھى ئاوزیللەكەى لە شىوھە بازەبىیەوھ نزیكە، بەلام لەئەنجامى روومالكردى مەيدانى دەرەكەوێت مەترسى روودانى لافاوى لەسەر كەمە.

(٤) لەبەر ئەوھى بەدریژایى سالى ئاوى لىنابریت و دیمەنێكى جوان و سەرەنچراکیشى ھەبە، بۆیە لەزۆربەى مانگەکانى سالى ژمارەبەهەكى زۆر سەیرانكەر كە بەزۆرى دانىشتوانى ناوچەى گەرمیان بەمەبەستى سەیرانكردن و كات بەسەربردن و مەلەكردن سەردانى دەكەن، ھەرچەندە ناوچەبەهەكى دورە پەریزە و خزمەتگوزارى ئەتۆى بۆ نەكراو، بەتایبەت نەشیوای ریگاوبان.

پاسپاردە

(١) گرنگیدان بە كەرتى گەشتوگوزار و ناوچە گەشتوگوزارییەكانى ھەرئىمى كوردستان و لەچوارچۆھەیدا دیاردەى گۆمە بەحرى.

(٢) چاككردنەوھى ریگاكانى گەشتن بە ناوچەكە، ھەنگاوى یەكەمى سەرخستنى گەشەپیدان و پىشخستنى گەشتیاری گۆمەكەبە بە شىوھەبەكە گەشتیار بتوانیت بەكەمترین كات و نارەحەتى بتوانیت بگات بە ناوچەكە.

(٣) بۆ ئەوھى ناوچەكە بىتە شوین سەرنجى زیاترى گەشتیاران پىویستە ھەندىك جۆرى خزمەتگوزارى لەسەرەتادا داىبنكریت، وەك:

أ- داىبنكردنى شوینى ھەوانەوھ بۆ گەشتیاران لە شىوھى كەپر یاخود دامەزراندنى چادركە بۆ مانەوھ بۆ كاتى زیاتر و ئەنجامدانى چالاكى ئاوى و سەركپیشى و وەرزشى و رووكردنە ناوچە جیاجىكانى ناوچە و بىننى دیاردە جیومۆرفۆلۆجىیەكانى تری ناوچەكە.

ب- دامەزراندنى خواردنگە و كافتریا بۆ پىشكەشكردنى خواردن و خواردنەوھ بۆ گەشتیاران و سەردانىكەرانى ناوچەكە.

(٤) سوود وەرگرتن لە ئاووھەواى ناوچەكە بەتایبەت لە وەرزی زستاندا كە بەراورد بە ناوچە شاخاویبەكان ئاووھەواىبەكە مامناوھەندى ھەبە و دەكریت بكریتە جى سەرنجیانى گەشتیاران لە وەرزدەدا.

٥) ده کریت له داها تودا بکریته کۆمه لگایه کی گه شتیاری به دابینکردنی سه رجه م خزمه تگوزارییه کان، بیته هۆکارێک بۆ دابینکردنی چه ند هه لیکه کاری جیاواز بۆ دانیشتیوانی ناوچه که.

په راویزه کان

(* قه زای خانه قینی سه ربه ئیداره ی گه میان، له ئیستادا هه ردوو ناحیه ی مهیدان و قۆره توو ده گریته وه.

(** جۆری ناووه وای وپستگه ی که شناسی ناحیه ی مهیدان به پپی پۆلینکاری (Koppen 1936):

$R \leq 2t$ R: کۆی باران بارین به (سم). T: تیکرای پله ی گه رمی به (س).

بروانه / فاضل باقر الحسني، مهدي الصحاف، اساسيات علم المناخ التطبيقي، جامعة بغداد، مطبعة دار الحكمة، ١٩٩٩، ص ١٢٠.

(*** هاوکیشه ی ئیقانۆف بۆ دیاری کردنی بری به هه لمبوونی مانگانه:

$E = 0.0018 (25 + t)^2 (100 - a)$ t: تیکرای مانگانه ی پله ی گه رمی به (س) a: شی ی ریژه یی (%)

سه رچاوه / فاضل الحسني، مهدي الصحاف، مصدر السابق، ص ٩٧.

(**** تیکرای پانی به ده ستدیت له ئه نجامی (پروبه ری ئاوزیل به (کم ٢) / زۆرتزین دریزی ئاوزیل به (کم)). بروانه:

محمد صبري محسوب، جيومورفولوجية الأشكال الأرضية، دار الفكر الغربي، القاهرة، ٢٠٠١، ص ٢٠٦.

سه رچاوه کان

١) الحسني، فاضل باقر، مهدي الصحاف، اساسيات علم المناخ التطبيقي، جامعة بغداد، مطبعة دار الحكمة، ١٩٩٩.

٢) الدراجي، سعد عجیل مبارک، الجيومورفولوجيا التطبيقية، دار الحدائة للطباعة والنشر، الطبعة الاولى، بغداد، ٢٠١٩.

٣) رشید، شیروان عمر، بنه ما جوگرافیه کانی سروشتی دروستبوون و گه شه پیدانی گه شتوگوزار له پاریزگای سلیمانی، نامه ی ماسته ر (بلاوگراوه)، زانکۆی سلیمانی، کۆلیجی زانسته مرؤفایه تییه کان.

٤) سلامة، حسن رمضان، اصول الجيومورفولوجيا، دار الميسرة للنشر والتوزيع والطباعة، عمان، الطبعة الاولى، ٢٠٠٤.

٥) سلامة، حسن رمضان، التحليل الجيومورفولوجي للخصائص المورفومترية للاحواض المائية في الاردن، مجلة دراسات للعلوم الانسانية، الجامعة الاردنية، المجلد السابع، عدد (١)، بيروت، ١٩٨٠.

٦) طالب، جزا توفیق واخرون، تحليل الخصائص الجيومورفومترية في حوض وادي بابا عمر (دراسة في جيومورفولوجيا التطبيقية)، مجلة جامعة سلیمانية، قسم (B) للعلوم الانسانية، عدد ٥٩، كانون الثاني، ٢٠١٩.

٧) الطالباني، ناهدة جمال، المياه الجوفية في منطقة ما بين الزابيين في العراق واستغلالها، مطبعة ياد، ط ١، سلیمانية ٢٠٠٩.

٨) عبدة، طلعت احمد محمد، حورية محمد حسين جادالله، اصول في الجغرافيا العامة (الجغرافيا الطبيعية)، دار المعرفة الجامعية، مصر، ٢٠٠٠.

٩) العمري، فؤاد عبدالوهاب محمد واخرون، التحليل الجيومورفولوجي البنيوي ودلالاته التكتونية لقبه قادر كرم/ جنوب غرب محافظة السليمانية (باستخدام تقنيات GIS & RS)، مجلة جامعة تكريت للعلوم الانسانية، المجلد ٢٣، العدد ٧، ٢٠١٦.

١٠) محسوب، محمد صبري، جيومورفولوجية الأشكال الأرضية، دار الفكر العربي، القاهرة، ٢٠٠١.

١١) محسوب، محمد صبري، جيومورفولوجية اشكال الارضية، دار الفكر العربي للطبع والنشر، الطبعة الاولى، القاهرة، ١٩٩٧.

١٢) محمدامين، هيرۆ نصرالدين، هيمن نصرالدين محمدامين، شيكرندنه وهيه كي ئاووهه وايي و جيؤمؤرفى بؤ رپودانى دياردهى لافاو له شارى كه لار و ناحيهى رزگارى، پينجه مين كؤنفرانستى زمان و زانسته مرۆڤايه تييهكان، ژمارهى تاييهت، ٢٠١٩.

١٣) محمدامين، هيمن نصرالدين، ئاووهه وا و كارىگه رى له سه ر پرؤسه جيؤمؤرفؤلؤجيهه كان له قه زاي كه لار، نامهى ماستهر (بلاونه كراوه)، زانكۆى گهرميان، فاكه لتي زانسته مرۆڤايه تييهكان و وه رزش، ٢٠١٥.

١٤) هـ. أ. رايت، العصر الجليدي البلايستوسيني في كردستان، ت: فؤاد حمه خورشيد، الجاحظ للطباعة والنشر، بغداد، ١٩٨٦.

١٥) ياسين، هاشم و ئهوانى تر، ئه تلله سى هه ريمى كوردستانى عيراق، عيراق و جيهان، چاپخانهى تينووس، چ، ٢٠٠٩.

16) E.IKO, Bergsma, Rainfall Erosion Surveys for conservation Planning, Jor. ITC. Netherlands, 1983.

17) Jassim, Saad Z., and Jeremy C. Goff, Geology of Iraq, Dolin, Prague and Moravian museum, bron, 2006.

18) Richard John Huggett, Fundamentals of geomorphology, Routledge Tylor& Francies group, second edition, 2007.

19) Strahler, A. N., Quantitative geomorphology of drainage basin and channel networks, part 11, sect. 4-11, In handbook of Applied Hydrology, V. T. chow, ed., New Yourk, 1964.

20) W. S. Chepil, F. H. Siddoway, Dean V. Armbrust, Climatic Factor for estimating Wind Erodibility of Farm Fields, Journal of Soil and Water Conservation, Vol 17, No 4, 1962.

٢١) ئيدارهى گهرميان، نه خشهى نشينگه كانى ئيدارهى گهرميان، بهشى هونه رى، پيوهر ١/٦٠٠٠٠٠، ٢٠١٨.

٢٢) بهرپوه بهرايه تى نهوت و كانزاكانى گهرميان، نه خشهى پيكهاته جيؤلؤجيهه كانى ئيدارهى گهرميان، بهشى هونه رى، پيوهر ١/٦٠٠٠٠٠، ٢٠١٨.

٢٣) وهزاره تى كشتوكال و سه رچاوه كانى ئاو، بهرپوه بهرايه تى گشتى كشتوكالى گهرميان، هؤبهى كه شناسى، ٢٠١٩.

