

المسلسلات التركیة وإنعکاساتها على نمط الألوان في التصميم الداخلي للمسكن الكوردي المعاصر

م.م. جراخان أحمد حمہ

أ.م.د. یادگار علی محمد

Chrakhan.ahmed@garmian.edu.krd

Yadgarali@garmian.edu.krd

المهندسة المعمارية بقسم الهندسة المدنية بجامعة كرميان

متخصص في الإذاعة والتلفزيون بجامعة كرميان

تاریخ أستلام البحث: ٢٠٢٥/٤/١

تاریخ موافقة النشر: ٢٠٢٥/٤/١٠

مستخلص البحث

عالجت هذا البحث موضوع المسلسلات التركیة وإنعکاساتها على نمط الألوان في التصميم الداخلي للمسكن الكوردي المعاصر وذلك بالإجابة على التساؤل الرئيسي: مدى تأثير المسلسلات التركیة على نمط الألوان عند تصميم المسكن الكوردي؟ أيضاً مع مجموعة من الأهداف، من أهمها: مدى تأثير المسلسلات التركیة على نمط الألوان عند تصميم المساكن الكوردية. إنعكاس المسكن الكوردي بالمسلسلات التركیة مما يتعلق بإختيار وإستخدام الألوان. وماهي دوافع مشاهدة المسلسلات التركیة. العناصر التصميمية الأكثر تأثيراً بالمسلسلات التركیة.

يعتبر البحث من البحوث الوصفية ولتحقيق أهداف البحث تم الإعتماد على المنهج المسحي وذلك من خلال صياغة وتوزيع (136) إستبياناً صالحاً على المبحوثين من ساكني قضاء كلار خلال الأشهر الثلاث (تموز، آب، أيلول) لسنة 2023. بعد تفريغ البيانات وقرائنتها كمياً وكيفياً، توصل البحث إلى جملة من النتائج أهمها:

المسلسلات التركیة أثرت على إختيارات المبحوثين في إستخدام الألوان المختلفة في منازلهم. المبحوثين لاحظوا شعورهم بالهدوء أثناء مشاهدة المسلسلات التركیة وهذا التأثير يعود إلى كيفية إستخدام الألوان في المساحات الداخلية. مشاهدة المسلسلات التركیة شجعهم على تغييرهم من لون واحد إلى ألوان مختلفة في الجدران. إستخدام ألواناً مناسبة ومتناسقة مع عناصر أخرى. تأثر المبحوثين بإستخدام أنواع مختلفة من الألوان حسب المكان، الحاجة والوظيفة. وأخيراً من الدوافع الأكثر تأثيراً عند مبحوثي البحث هو الدافع الجمالي بكل عناصره.

الكلمات المفتاحية: المسلسلات التركیة، نمط الألوان، التصميم الداخلي، المسكن الكوردي المعاصر.

المقدمة

تعد المسلسلات أحد أهم البرامج التي يقدمها القنوات الفضائية من كونها تؤثر في ثقافة المجتمع وإتجاهاتهم كما أنه هو الذي يبرر سلوك الأفراد، أفكارهم، الخصوصية الثقافية ووعيهم بمعرفة التصميم الداخلي وجمالية إستخدام الألوان المتنوعة وطريقة تناغم وتناسق تلك الألوان مع بعضها لتشكيل لوحة فنية، وفي هذا الإطار فإن البحث يدرس تأثير المسلسلات التركیة التي

تتعرض بكثرة ومنتشر بقوة في المجتمع الكوردي في السنوات القليلة الماضية لمعرفة التأثير التي أحدثتها تلك المسلسلات التركيبية على استخدام نمط الألوان في التصميم الداخلي للمسكن الكوردي المعاصر.

ومع إنتشار الوعي لفهم وإستخدام العناصر التصميمية داخل المسكن الكوردي يتبين بأن المسلسلات التركيبية لها دور فعال في إبراز جماليات اللون وتأثيراته عند تصميم المسكن التركي مما أدى إلى إنتشار إستخدام الألوان بدلاً من لون واحد كما في السابق في كل عناصر التصميم الداخلي. في ضوء الظاهرة الجديدة التي تتصاعد وتتنخفض تزامنا مع عرض كل مسلسل تركي جديد يتضمن ظهور وإستخدام أكثر للألوان والإهتمام الأكثر بتصميم كل جزء من المساكن. يمكن تلخيص البحث في ثلاث محاور رئيسية كالاتي: يتضمن المبحث الأول، الجانب المنهجي للبحث. أما المبحث الثاني فيتناول الجانب النظري للبحث ويتكون من خلفية نظرية على المسلسلات التركيبية وتأثير نمط إستخدام الألوان عند تصميم المسكن الكوردي المعاصر. أخيراً المبحث الثالث، عبارة عن الجانب التحليلي للبحث ليدرس نتائج الإستبيان مع تحليله.

المحور الأول: الجانب المنهجي للبحث

مشكلة البحث: يتمحور مشكلة البحث حول تأثير المسلسلات التركيبية على نمط الألوان في التصميم الداخلي للمسكن الكوردي المعاصر ويمكن أن يصاغ بسؤال: مدى إنعكاس مشاهدة المسلسلات التركيبية على نمط إستخدام الألوان؟

هدف البحث: هناك جملة من الأهداف للبحث ويمكن أن يستعرض أهم الأهداف أدناه:

- مدى تأثير المسلسلات التركيبية على نمط الألوان عند تصميم المساكن الكوردية.
- إنعكاس المسكن الكوردي بالمسلسلات التركيبية مما يتعلق بإختيار وإستخدام الألوان.
- العناصر التصميمية الأكثر تأثيراً بالمسلسلات التركيبية.
- ماهي دوافع إقبال مشاهدة المسلسلات التركيبية.
- تعريف مدى تأثير المسكن الكوردي بالمسكن التركي في إستخدام نمط الألوان.
- التعرف على أهمية التصميم الداخلي والألوان داخل للمسكن.

أهمية البحث: تعد الأولى- على حد علم الباحثان- في المجتمع الكوردي التي تعالج قضية تأثير المسكن الكوردي بالمسكن التركي عن طريق مشاهدة المسلسلات التركيبية ودور نمط الألوان عند التصميم الداخلي للمسكن الكوردي المعاصر. وقد ينبه هذا البحث بعض الباحثين إلى دراسة عناصر أخرى من التصميم الداخلي المبرزة في المسلسلات التركيبية وأثارها على المجتمع الكوردي.

نوع ومنهج البحث: يعتبر البحث من البحوث الوصفية والمنهج المتبع في هذا البحث هو المنهج المسحي.

مجتمع وعينة البحث: يمكن تعريف مجتمع البحث بساكني قضاء كلار في محافظة السليمانية – إقليم كردستان العراق وأما العينة المستخدمة لإستبيان البحث عبارة عن (136) مبحوثاً.

حدود البحث: هناك ثلاث حدود للبحث كالاتي: **الحدود الموضوعي،** هذا البحث يعتبر من البحوث الدمجية بين إختصاصين مختلفين وهما (إعلام- الإعلام الجديد- مواقع التواصل الإجتماعي مع الهندسة- الهندسة المعمارية- التصميم الداخلي) للدراسة حول: المسلسلات التركيبية وإنعكاساتها على نمط الألوان في التصميم الداخلي للمسكن الكوردي المعاصر. **الحدود الزماني:** تم

إعداد وتوزيع الإستبيان على المبحوثين خلال الأشهر الثلاث (تموز - آب - أيلول) لسنة 2023. الحدود المكاني، يمكن تعريف الحدود المكاني للبحث بقضاء كلار - إدارة كرميان في محافظة السليمانية- إقليم كردستان العراق.

الصدق والثبات:

- 1- الصدق: قام الباحثان بصياغة إستبيان أولي للبحث، ولغرض تقوية محتواه من الناحية العلمية، تم إرسال نسخة منه إلى مجموعة من المختصين من كلا الإختصاصين* وبعد الإطلاع عليه قاما بتطبيق الملاحظات والآراء وباستخدام معادلة (هولستي)، والنتيجة هي: (83.7%).
- 2- الثبات: يعرف بالأداة التي يستخدم للقياس إذا ما تمت إعادة تطبيقه على نفس العينة تعطي نفس النتائج. ومن أجل التحقق من إستخدام طريقة إعادة الأختبار على العينة للحصول على درجة ثبات مقبولة علمياً. وعند تطبيق معادلة (هولستي) لقياس الثبات، تبين أن النسبة هي: (81.4%).

المفاهيم الإجرائية للبحث:

- المسلسلات التركيبية: هي المسلسلات الدرامية والتلفزيونية التي تبث في تركيا، لديها شعبية كبيرة في العراق والدول العربية حيث تقوم بعض القنوات الكوردية والعربية بشراء حقوق نشرها ودبلجتها إلى اللغة الكوردية أو العربية. وتحكي أغلبها عن قصص الحب والرومانسية.
- نمط الألوان: تعتبر الألوان عنصراً رئيساً لدورها المهم في إضفاء سمات خاصة على الأشياء، ولتأثيره العميق في النفس البشرية لثُرصي جميع الأذواق والاتجاهات الفردية، فلكل نمط، الخصائص التي تميزه عن غيره وتُحدث فروق واضحة لتجعله ذات طابع خاص يُعطي مزيداً من الإلهام والإبداع.
- التصميم الداخلي: يعد مصطلحاً حديثاً نسبياً، وعُرف أيضاً باسم العمارة الداخلية؛ حيث ازداد الإهتمام به في الآونة الأخيرة. ويشير إلى تصميم الفراغات والمساحات والديكورات الداخلية للبناء، سواء كان منزلاً أم مدرسة أم جامعة أم مطعماً لجعله أكثر راحة وجمالاً وخدمةً للغرض المصمم منه.
- المسكن الكوردي المعاصر: في هذا البحث عبارة عن تلك البيوت المشيدة حديثاً لغرض دراسة تأثير المسلسلات التركيبية عليها من ناحية إستخدام وإستعمال الألوان مع تناسق وتناغم عناصر التصميم الداخلي المختلفة فيه.

* أسماء سادة المحكمين حسب الدرجة العلمية:

- 1- أ.د. هوشيار قادر رسول - أستاذ الهندسة المعمارية - جامعة السليمانية التقنية - كلية الهندسة - قسم التخطيط المدن.
- 2- أ.د. إبراهيم سعيد فتح الله - أستاذ الإعلام - جامعة السليمانية - كلية العلوم الإنسانية - قسم الإعلام.
- 3- أ.د. سلام نصر الدين محمد - أستاذ الإعلام - جامعة السليمانية - كلية العلوم الإنسانية - قسم الإعلام.

المحور الثاني: الجانب النظري للبحث:

المسلسلات التركيبية ونمط استخدام الألوان في التصميم الداخلي

أولاً: المسلسلات التركيبية (تعريفها، ظهورها، مضامينها، خصائصها وأسباب إقبالها)

يتعرف المسلسلات التركيبية بمجموعة من أعمال فنية على شكل حلقات طويلة يقدمها مخرجون وممثلون أترك وتكون عبارة عن سلسلة أحداث معينة وبطيئة الإيقاع تتناول قضايا عاطفية وإجتماعية في ظل السينما والإعلام. (طقوس رزان، 2015، 8). عام (2006) وذلك عندما عرضت قناة (MBC) مسلسلي (نور) و (سنوات الضياع)، اللذين لقياً إقبالاً منقطع النظير، الأمر الذي شجع هذه القنوات وغيرها على شراء الكثير من المسلسلات التركيبية والعمل على دبلجتها. (مزاها منال، 2011، 35). حيث أكدت صحيفة (جربيت) التركية في تقرير نشرته يوم (15 أيلول 2008) أن عدد الدول المستوردة للمسلسلات التركيبية بلغ (22) دولة، مشيرة إلى أن دول العالم العربي حطمت الأرقام القياسية في نسب المشاهدة. كما وجدت شركة (أي، بي، سي) العالمية للأبحاث التسويقية التي أجرت بحثاً على عينة بحجم (2850) فرداً في (9) أسواق عربية رئيسية في بلدان الخليج والمشرق العربي، وشمال إفريقيا، أن المسلسلات التركيبية التي عرضتها الدول العربية خلال السنتين الماضيتين حققت نسب مشاهدة قياسية غير مسبوقه، فعلى سبيل المثال عدد مشاهدي مسلسل نور بلغ (85) مليون مشاهدة. (ممو سهام، 2017، 156).

أن مجمل المسلسلات التركيبية تسلط الضوء على المواضيع العاطفية والإجتماعية، الأمر الذي يجعل من هذه المضامين نمطاً مقبولاً لدى الجماهير، بحيث أنها تقدم بشكل جذاب وبأسلوب مشوق تعرض وبإلحاح موضوعات الحب الخلافات الزوجية، والعائلية وتجاوزات العمل، والعلاقات المشبوهة، إضافةً إلى بعض السلوكات السلبية، مثل: الإنتقام، الغيرة، الحسد، المغامرة، الفساد والفساد الأخلاقي، علاوةً على موضوعات أخرى تدور حول الصراع بين الطبقات. ويحرص صانعو المسلسلات التركيبية على إظهار المرأة على أنها المحرك الأساسي لواقع القصة كما يحرص المنتجون على إبراز مفاتن النساء خاصةً البطلة. كما ركز مخرجو هذه المسلسلات على إختيار المواقع السياحية لتصوير مسلسلاتهم، إضافةً إلى عامل الأناقة وجمال الديكورات التي تم توظيفها في المسلسل. (نبيل طلب، 2009، 45)

وهناك مجموعة من الخصائص تشترك في أغلبية المسلسلات التركيبية ويتم عرض مجموعة منها:

- 1- الطول المفرط: فقد يستمر عرض المسلسل الواحد لسنوات.
 - 2- إن أغلب هذه قد تفوقت على الميلودراما.
 - 3- تشترك معظم المسلسلات التركيبية المدبلجة في تقديم قصص متشابهة.
 - 4- تغلب على هذه المسلسلات الجماليات الفنية في الإخراج والتمثيل والتصوير.
- وهناك العديد من الأسباب التي تدفع المشاهد للتعلم بهذه المسلسلات، منها: (العوامرة إبراهيم يوسف، 2013، 164-165)

- وسائل الإعلام.
- قضاء أوقات الفراغ.
- سهولة الحصول عليها.
- الحروب والأوضاع الإقتصادية.

- ضعف الرقابة.
- دور الشركات المدبلجة.
- قوة الإخراج ومثانته.
- تنوع الأحداث.
- جمال الممثلين.
- تقارب بعض العادات والتقاليد.
- مشاهد الثراء.
- المبالغة في الرومانسية وفيض المشاعر العاطفية الجياشة.

ثانياً: نمط الألوان في التصميم الداخلي

أ- التصميم الداخلي (تعريفه، أهميته وعناصره)

يعرف التصميم الداخلي بأنه: فن أو ممارسة التخطيط والإشراف على تصميم وتنفيذ التصميمات الداخلية والمفروشات.

(الورفلي صلاح الدين الفيتوري ، 4 ، 22).

كما يعرف التصميم الداخلي أيضاً على أنه: تصميم المساحات من صنع الإنسان، وهو جزء من التصميم البيئي ويرتبط ارتباطاً وثيقاً بالهندسة المعمارية على الرغم من أن الرغبة في خلق بيئة ممتعة قديمة قدم الحضارة نفسها، إلا أن مجال التصميم

الداخلي جديدة نسبياً. (Friedman Arnold, Savage George, Britannica, 27 Feb 2024)

إن توفير الإستخدام الملائم للبناء الذي يوفر المحيط البيئي الملائم لحياة الإنسان يتطلب تعاملًا من نوع خاص، وهنا يبرز

دور التصميم، فالتصميم كفعالية له علاقة مباشرة بشؤون كل واحد منّا، أفرادٍ جماعات، لأننا نأكل ونشرب ونلهو في

نتاجاته. (البياتي نمير فاسم، 2005، ص13).

التعريف الإجرائي: التصميم الداخلي عبارة عن التخطيط والإستغلال الصحيح للمساحات الداخلية لخلق فراغات مريحة

للإنسان من كل الجوانب وأيضاً تعمل على تحسين جودة الفراغات الداخلية لتلبية احتياجات قاطنيها.

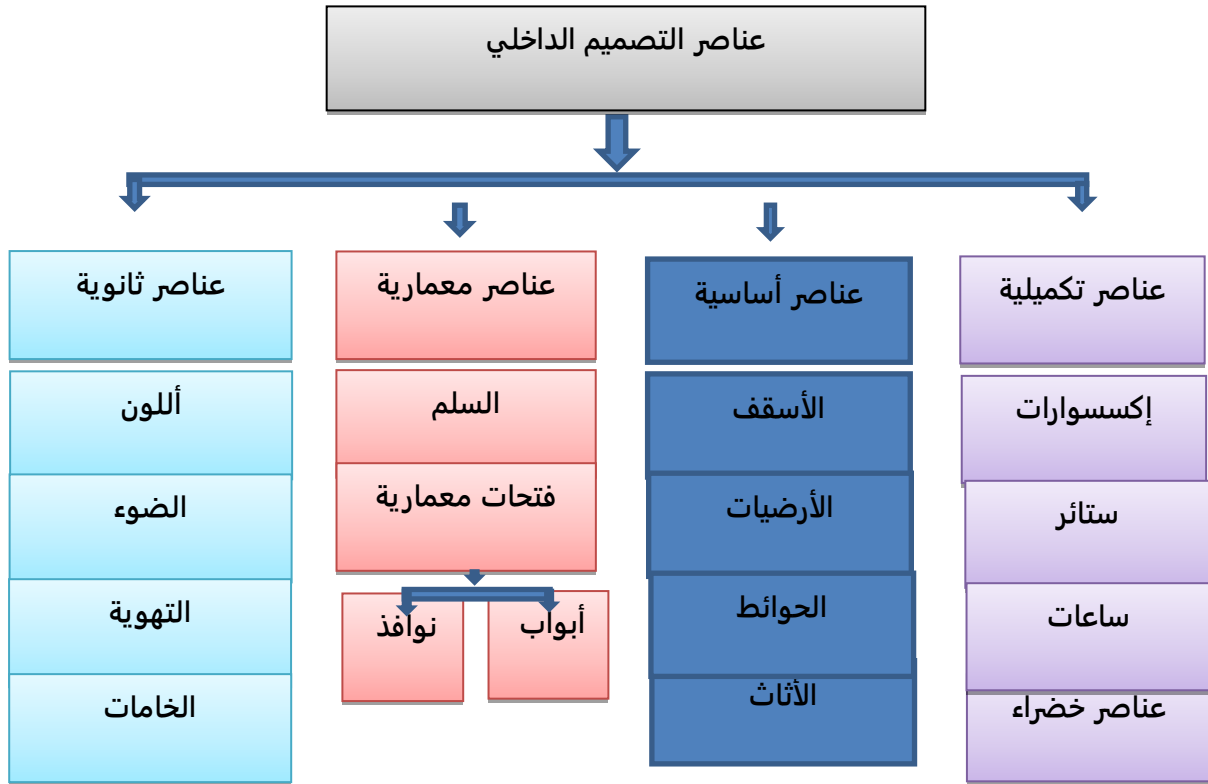
تكمن أهمية التصميم الداخلي في توفير المتانة والوظيفة الجمالية داخل محيط المكان، وإختيار الخامات المناسبة التي تؤدي

الوظائف المطلوبة بالحد الأدنى من الجهد والتكلفة. ويعد إستغلال الفراغ بالشكل الأمثل ومعالجة مشاكل الحركة وهي من

أصعب المهمات التي تقع على عاتق المصمم في عملية التكوين الإبداعي للفراغ الداخلي، من الأخذ بعين الإعتبار تحقيق

الناحية الجمالية في كل منشأ بما تتناسب مع وظيفتها، من خلال إيجاد الوحدة والتنسيق والتناغم بين عناصر الفضاء الداخلي.

(تعيرات حسن محمد ، 2021، 25). وتضم عناصر التصميم الداخلي الآتي: (من عمل الباحث، 5 آب 2023).



ب- دراسة الألوان في المسكن (طبيعة وتعريف الألوان، نظرياته وتأثيراته النفسية)

إن اللون ظاهرة فيزيائية مصادرها الرئيسية هي: الضوء و المرئيات في الطبيعة وواسطة الرؤية اي العين. ولقد كانت التفسيرات حول اللون حدسية إلى أن وضع العالم نيوتن نظريته في تحليل أشعة الشمس (الطيف الشمسي)، فحول بها تلك الظاهرة إلى لغة حسابية و تجريبية. فقد باشر نيوتن سنة (1665) تجاربه عن طريق تحويل أشعة الشمس على منشور، فظهرت على الشاشة صورة مستطيلة الشكل تتعاقب فيها ألوان القوس و القزح الستة، الأحمر في طرف من الطيف و البنفسجي في الطرف الآخر. (شيرزاد شيرين احسان، 1985، 153).

يعد اللون من العناصر البصرية ذات الأهمية الكبرى لما يحمله من طاقة و محتوى بصري مؤثر في الإدراك الحسي والعقلي، يتم من خلاله الإحساس بجمالية التصميم الداخلي وتكامل عناصره الأدائية والوظيفية والتعبيرية فهو صفة لكل السطوح مصدره الضوء.

ويتصف اللون بثلاثة صفات رئيسية منها: (دبس حسام والأخرون، 2008، 3).

- صفة اللون: كأن يكون أحمر أو أصفر أو أزرق حيث تمثل الألوان الأساسية التي بمزجها بنسب مختلفة تعطينا جميع الألوان الأخرى.

- قيمة اللون: وهي القيمة الضوئية للون ما بالنسبة الى مقدار بياضه أو غمقه وذلك من خلال درجة عكسه للضوء الساقط عليه.

- كثافة اللون: وهي درجة نقاوة وتركيز الصفة اللونية الممتدة من الرمادي المحايد الى الأبيض النقي ويمكن تغيير صفة اللون أو قيمته أو كثافته بإستخدام الصبغات وكذلك يمكن تغييرها بتأثير الضوء الساقط عليها، لونه وكميته أيضاً كان مصدر الضوء.

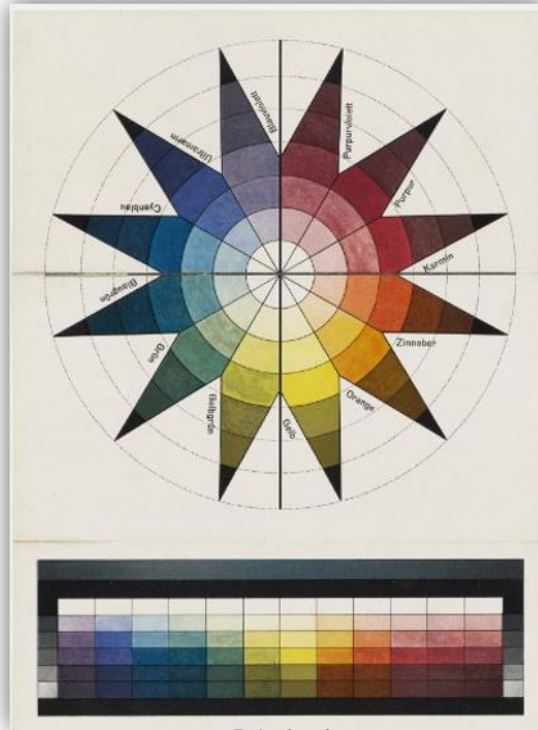
هي علم وفن كيفية إستخدام اللون بشكل مميز وجذاب، فهي توضح لنا التأثيرات المرئية لكيفية دمج الألوان أو تباينها أو تطابقها مع بعضها البعض، حيث يتم تنظيم الألوان على عجلة الألوان والتي تسمى أيضاً بدائرة الألوان فهي مجموعة من الألوان (12 لون) بنظام دقيق متجانس ومتساوي صممت من قبل (جوهانس اتن) وتتكون من (حسن محمد نعيرات: مرجع سابق، ص26).

1- ألوان أساسية: هي ثلاث ألوان على رؤوس مثلث متساوي الأضلاع ويتكون منها باقي الألوان (الأزرق، الأحمر والأصفر).

2- ألوان ثانوية: وهي ثلاث ألوان وهي تلك التي تنتج من دمج لونين أساسيين (البنفسجي، البرتقالي و الأخضر).

3- ألوان ثلاثية: وهي تلك الألوان التي تنتج من دمج الألوان الأساسية مع الألوان الثانوية (البرتقالي المصفر، البرتقالي المحمر، الأخضر المصفر، البنفسجي المحمر، الأخضر المزرق و البنفسجي المزرق). أنظر إلى صورة (1).

صورة (1) يتبين مكونات الألوان على عجلة الألوان.



تصنيفات الألوان حسب درجة الحرارة للون: (محمود أحمد والأخرون، 2021، 50).

الألوان الباردة: (الأخضر، الأزرق والبنفسجي).

الألوان المحايدة: (الأبيض، الرمادي والأسود).

الألوان الدافئة: (الأحمر، الأصفر والبرتقالي).

الألوان لها دور فعال في التأثير على مزاج الإنسان ولذلك تلعب دوراً هاماً في حياة الإنسان. يتمتع الإنسان بجاذبية أكبر للألوان، ويكون له تأثير إيجابي فضلاً عن تأثيراتها السلبية على نفسيته ويحصل حوالي (87%) من معلوماته الحسية من خلال عالم الألوان. لقد ثبت أن الشخص يتفاعل بشكل مختلف مع الألوان المختلفة. يمكن أن تحفز الألوان المختلفة الحالات العاطفية عند الإنسان. الألوان لها تأثير قوي على نفسية الإنسان وتؤثر إلى حد كبير بشكل مباشر على العادات، والأعراف والمؤثرات التقيدية، وكذلك الحياة بشكل عام. كل شخص لديه مجموعة من الألوان المفضلة التي تعكس شخصيته. (السناقي نوال، الزميل فوزي، 2022، 358).

ج- اللون في التصميم الداخلي (وظيفته وأهميته)

من خلال ما سبق ومن خلال معرفة المصمم في العمارة الداخلية لمفهوم اللون ونظرياته الوارد بحثها، يتم الاعتماد على ما يعرف بالمنظومة اللونية: وهي مجموعة الألوان التي يجدها المصمم مناسبة لفراغ داخلي محدد طبقاً لمعايير وأسس عامة ترتبط بالبعد الوظيفي والجمالي لهذا الفراغ. (ديس حسام والأخرون: مرجع سابق، ص 10).

وتجدر الإشارة إلى أن دراسة الألوان ونظرياتها وتأثيراتها المختلفة وطرائق إستخدامها هي دراسات حديثة نسبياً، وبذلك فإن أغلب تصاميم العمارة الداخلية في القرون القديمة لا تحتوي مثل هذا الفهم عن اللون ونظرياته، وبذلك استعملت الألوان وفقاً للأهواء والأذواق الشخصية أو وفق معانٍ ودلالات الألوان ورموزها من حيث إرتباطها بالمعتقد والدين والموروث الشعبي لكل منطقة تحمل العادات والتقاليد نفسها. (الدمخلي إبراهيم، 1983، 24-25).

فإن اللون يؤدي دوراً حيويًا في مجال الفراغ الداخلي، فهو يعمل على إبراز عناصر الأثاث وعلاقتها بمحتويات التشكيل في الفراغ، من أرضيات وسقوف وجدران. كما يحتل اللون مكانة مهمة في جميع أوجه نشاطاتنا في الحياة العامة والخاصة. وبذلك فالأثر الذي تملينا الألوان في الفراغ سينعكس على الشعور الحسي والعاطفي للفرد. (أحمد مصطفى، 2001، 105-106).

نظراً لأن اللون هو عنصر أساسي في التصميم، لما له من دور نفسي وعاطفي ويتجه بالإنسان لإتخاذ رد فعل إيجابي أو سلبي تجاه الألوان، وهنا تكمن الإعتبار الأهم في محاكاة هذا الشعور بشكل مدروس وأيضاً تشكل اللون الأسس الجمالية والمظهر الجمالي الذي يتخذه تصميم الفراغ الداخلي في صورته النهائية. تتحد هذه الأسس الجمالية من خلال التأثيرات التشكيلية المختلفة التي تضيفها الألوان من خلال العلاقة فيما بينها، ومن إرتباطها بالمساحة، الشكل، الضوء والخامة المستخدمة في الفراغ الداخلي من ناحية أخرى. (حامد هالة صلاح، 2019، 14).

يتم شرح معاني، دلالات وتأثيرات بعض الألوان على النفس وعلى التصميم الداخلي للمكان: (أكرمان أليزا، تاريخ الدخول: 27 شباط 2024)

- اللون الأحمر: يتميز بإشعاع غزير، اللون الأحمر بصفة عامة يجتذب العين إليه بلا مقاومة. وهو أيضاً لون قوي، دافع، حيوي، باعث على الإثارة والنشاط.

- اللون الأصفر: يعتبر اللون الأصفر من الألوان الدافئة وهو اللون الأقرب إلى الأبيض، وعند وضعه تجاه خلفية بيضاء يبدو دافئاً رقيقاً وعميقاً. كما أنه من أكثر الألوان إثارة وإشاعة للبهجة والفرح لذلك يستعمل دائماً في الأماكن المعتمة والزوايا.
- اللون الأزرق: يعتبر اللون الأزرق من الألوان الباردة وهو اللون الوحيد الذي يغمر سطح الأرض، وهو يحدد الإبعاد، ويعطي الشعور بالعمق، وهو لون قابل للتأثر السلبي البارد، يمتاز بتخفيف التوتر والعصبية عند الإنسان، وهو يبعث على الهدوء والتفاؤل وهو رمز للصدقة والحكمة والخلود والضياء والابتهاج.
- اللون البرتقالي: وهو مركب من الأصفر والأحمر. البرتقالي هو همزة الوصل بين الألوان الباردة والألوان الساخنة، لذلك يلعب دوراً حيوياً في إيجاد التوافقات اللونية الهامة. ويعتبر هذا اللون من الألوان المناسبة للأشخاص المتفائلين ذوي الطاقات الإنفعالية العالية، وكذلك أصحاب الأمل والشجاعة، كما أنه لون الفخامة.
- اللون البنفسجي: يقع في الدائرة اللونية في المجموعة المضادة الصفراء البرتقالية والصفراء المخضرة تبعاً لميله نحو الإرجوانية أو الزرقة وينتج بمزج اللون الأحمر مع اللون الأزرق، ويعتبر أقل الألوان سطوعاً على الإطلاق.
- اللون الأخضر: ينتج من مزج اللونين الأساسيين الأصفر والأزرق. ويفقد اللون الأخضر قوته بالتخفيف ويصير أكثر برودة. اللون الأخضر لون وسطي بين الألوان الباردة والألوان الساخنة، إن اللون الأخضر هو لون الطبيعة والانتعاش، الهدوء والراحة كما هو لون يمس الجهاز العصبي ويعمل كمسكن ومنوم ومهدئ ويخفض ضغط الدم.
- اللون الأبيض: يعتبر أكثر الألوان سطوعاً، ومن أهم الخصائص الأبيض وضوحاً، قدرته على خفض قوة تألق أي لون إلى جانبه، وكذلك لا يتأثر الأبيض النقي في نفس الوقت بأي لون آخر مهما كان متألّقاً. كما يوحي بمعنى تطمئن له النفس وتحس بالصفاء والسكينة، وبيعت على التفاؤل والسرور والحب. اللون الأبيض هو لون النظافة، والنور، وهو لون مرتبط بالسعادة والمرح.
- اللون الأسود: ينتج اللون الأسود عندما يختفي الضوء عن سطح أو مكان، ويختلف تأثير اللون الأسود وعندما يحيط بلون أو يقع خلفه أو أمامه، ورغم ذلك هو لون الوفاق والأناقة، كما يعتبر في عالم الأزياء ملك الألوان.

المحور الثالث: الجانب التحليلي للبحث: نتائج الدراسة التحليلية ومناقشتها

جاءت هذه الدراسة للتعرف على الدراما التركيبية وإنعكاساتها على نمط الألوان في التصميم الداخلي للمسكن الكوردي المعاصر، لأجل الوصول إلى إجابات علمية تم إتباع إستخدام الإستبيان لمعرفة آراء الساكنين في إدارة كرميان حول موضوع الدراسة وذلك بتوزيع (136) إستبياناً صالحاً على المبحوثين من كلا الجنسين.

أولاً: البيانات الشخصية:

1- البيانات الشخصية للمبحوثين.

- أكثرية جنس المبحوثين من الدرجة الأولى ذكور.
- المستوى الدراسي للمبحوثين من الدرجة الأولى جامعي أو (بكالوريوس).
- الفئة العمرية للمبحوثين تتراوح بين (25-45 عاماً) من الدرجة الأولى.

- الحالة الإجتماعية للمبحوثين من المرتبة الأولى متزوج.
 - عدد الدراما المشاهدة من قبل المبحوثين من الدرجة الأولى هي (2-4 دراما). أنظر إلى جدول (1).
- جدول (1): يتبين البيانات الشخصية للمبحوثين من ساكني إدارة كرميان.

النسبة المئوية	التكرارات	المتغيرات الوسيطة	الفقرات
58.2	78	ذكر	الجنس
41.8	56	أنثى	
14.9	20	أقل من جامعة	المستوي الدراسي
46.3	62	جامعة (بكالوريوس)	
14.9	52	تعليم عالي (ماجستير أو دكتوراه)	
31.3	42	أقل من 25 سنة	الفئة العمرية
65.7	88	من 25 إلى 45 عاما	
3	4	أكثر من 45 عاما	
61.2	82	متزوج	الحالة الإجتماعية
38.8	52	أعزب	
5	5	مطلق	
20.9	28	دراما واحد	عدد المسلسلات التركيبية التي تم مشاهدتها
47.8	64	2 إلى 4 دراما	
9	12	5-7 دراما	
22.4	20	أكثر من 8 دراما	

ثانياً: عادات وأنماط مشاهدة المسلسلات التركيبية:

الفترات المفضلة لمشاهدة المسلسلات التركيبية من الدرجة الأولى كانت مساءً. وهذا يتبين بأن، أكثرية المبحوثين يشاهدون المسلسلات التركيبية ليلاً بسبب إنشغالهم بالنهار. حجم الساعة الذي تقضيه يومياً في مشاهدة المسلسلات التركيبية حازت ساعة واحدة في المرتبة الأولى. هذه النتيجة يدل على ان كل مبحوث على الأقل يشاهد حلقة من المسلسلات التركيبية. ما يتعلق بالقنوات التي تشاهد فيها المسلسلات التركيبية حصلت القنوات التلفزيونية الكوردية على الدرجة الأولى. يستنتج من هذه النتيجة بأن أغلبية المبحوثين يشاهدون المسلسلات التركيبية المدبلجة إلى اللغة الكوردية. أما نوع التأثير الذي أحدثته المسلسلات التركيبية على نمط الحياة فكانت الدرجة الأولى لطريقة استخدام الألوان المختلفة في عناصر التصميم الداخلي. بحسب هذه النتيجة فإن المسلسلات التركيبية تطف المبحوثين في تعريف واستخدام الألوان المختلفة وكيفية تناغم وتناسق الألوان مع بعضها.

وأخيراً التأثير الذي أحدثته الألوان المختلفة في عناصر التصميم الداخلي، يساعد على الهدوء حازت على المرتبة الأولى. المبحوثين لاحظوا شعورهم بالهدوء أثناء مشاهدة المسلسلات التركية وهذا التأثير يعود إلى كيفية استخدام الألوان في المساحات الداخلية. أنظر إلى جدول (2).

جدول (2): يوضح عادات وأنماط مشاهدة المسلسلات التركية لدى المبحوثين.

النسبة المئوية	التكرارات	الإختيارات	الفقرات
0	0	صباحاً	الفترات المفضلة لمشاهدة المسلسلات التركية
3	4	ظهراً	
6	8	عصراً	
91	122	مساءً	
80.6	108	ساعة واحدة	الحجم الساعة الذي تقضيه يومياً في مشاهدة المسلسلات التركية
10.4	14	ساعتان	
9	12	أكثر	
70.1	92	القنوات التلفزيونية الكوردية	القنوات التي تشاهد فيها المسلسلات التركية
10.4	14	القنوات العربية	
19.4	26	مواقع التواصل الإجتماعي	
44.8	60	طريقة اللبس	نوع التأثير الذي أحدثته المسلسلات التركية على نمط الحياة
16.4	22	طريقة التفكير	
46.3	62	طريقة استخدام الألوان المختلفة في عناصر التصميم الداخلي	
9	12	قصص الشعر	
7.5	10	طريقة الأكل	
35.8	48	تغير بعض السوكيات	
41.8	54	الشعور بالرضا	
34.3	46	الشعور بآتساع الغرف	التأثير الذي أحدثته الألوان المختلفة في عناصر التصميم الداخلي
3	4	تعطي إحساس بالدفء	
7.5	10	إرتفاع الطاقة	
50.7	68	يساعد على الهدوء	

6	8	خفض ضغط الدم	
25.4	34	يعبر عن الغنى والرومانسية	

ثالثاً: دوافع إقبال مشاهدة المسلسلات التركية

حسب نتائج جدول (3): هناك أربع دوافع رئيسية لمشاهدة المسلسلات التركية لدى ساكني إدارة كرميان المستقلة، وهم: الدوافع النفسية، الدوافع الثقافية، الجمالية، مع التربوية والتعليمية.

الدوافع النفسية: أغلبية المبحوثين موافقون على مشاهدة المسلسلات التركية (الهروب من الواقع المليء بالفراغ النفسي والعاطفي). مع هذا الدرجة الأولى منهم لا يعتقدون بأن السبب هو (القضاء على الروتين اليومي). تليها أكثرية المبحوثين موافقون على أن الدافع وراء مشاهدتهم للمسلسلات التركية هي (التنفيس والترويح عن النفس). أغلبهم من الدرجة الأولى لا يشاهدون المسلسلات التركية، ل(إكتشاف الذات وإبرازها) وهذه النتيجة تدل على تلك الحقيقة، الدوافع النفسية أحد أسباب مشاهدة المسلسلات التركية لدى ساكني إدارة كرميان وأنهم يحتاجون إلى مليء الفراغ النفسي لديهم.

الدوافع الثقافية: المرتبة الأولى من المبحوثين لساكني إدارة كرميان يشاهدون المسلسلات التركية بدافع، (الإطلاع على ثقافة المجتمع التركي). مع ذلك أغليبتهم لا يشاهدون المسلسلات التركية، ل(تعليم اللغة التركية) و (غنى المسلسلات التركية بالرموز الثقافية). على العكس تعد (إكتشاف بعض المواقع الأثرية والمعمارية التركية) من أحد الأسباب والدوافع الثقافية لمشاهدتهم للمسلسلات التركية.

الدوافع الجمالية: المرتبة الأولى وبنسبة عالية من المبحوثين موافقون على أن هناك مجموعة من الدوافع الجمالية ما دفعهم بشكل رئيسي لمشاهدة المسلسلات التركية، وهم: (التعرف على الألوان المستخدمة في العناصر داخل المبنى)، (جماليه الأداء التمثيلي ولبسهم)، (إكتشاف جماليه الألوان المستخدمة في الديكور الداخلي للبيوت التركية) و (وسامة وجمال الممثلين).

الدوافع (التربوية والتعليمية): أغلبية المبحوثين موافقون على أن الدافع التربوي والتعليمي وراء مشاهدتهم للمسلسلات التركية هي (تهذيب السلوك). وأيضاً أغليبتهم ليسوا موافقون على أن (تربية النفس وحثها على إكتساب بعض المهارات السلوكية) و (عرض القضايا الراهنة في المجتمع التركي) ضمن الدوافع الرئيسية وراء مشاهدتهم للمسلسلات التركية.

يتبين من النتائج: أن هناك بعض الدوافع خلف مشاهدة المسلسلات التركية لدى ساكني إدارة كرميان، ولكن ما هو واضح جداً، الدوافع الجمالية بكل مكوناته، دافع مهم ورئيسي وجمالية استخدام الألوان وجمالية التصميم الداخلي للمباني نالت إعجاب مواطني إقليم كردستان العراق ويستفادون من مشاهدة المسلسلات التركية لهذا الغرض. أنظر إلى جدول (3).

جدول (3): یتبین الدوافع وراء مشاهدة المسلسلات التركیة.

مقیاس الإجابة						العبارات محايد	دوافع إقبال
%	لا أوافق	%	أوافق	%	أوافق		
28	22	33	26	38	30	الهروب من الواقع الملء بالفراغ النفسي والعاطفي	النفسية
35	29	40	33	24	20	القضاء على الروتين اليومي	
25	17	40	27	33	22	التنفيس والترويح عن النفس	
60	28	30	14	8	4	إكتشاف الذات وإبرازها	
33	14	30	13	35	15	الإطلاع على ثقافة المجتمع التركي.	الثقافية
44	11	20	5	36	9	تعليم اللغة التركیة.	
64	16	35	10	7	2	غنى الدراما التركیة بالرموز الثقافية.	
28	8	21	6	50	14	إكتشاف بعض المواقع الأثرية والمعمارية التركیة.	
28	8	14	4	55	15	التعرف على الألوان المستخدمة في العناصر داخل المبنى.	الجمالية
33	9	29	8	37	10	جمالية الأداء التمثيلي ولبسهم.	
19	5	19	5	61	16	إكتشاف جمالية الألوان المستخدمة في الديكور الداخلي للبيوت التركیة.	
32	8	32	8	36	9	وسامة وجمال الممثلين.	
80	20	16	4	4	1	تهذيب السلوك.	التربوية والتعليمية
67	17	20	5	12	3	تربية النفس وحثها على إكتساب بعض المهارات السلوكية.	
64	16	28	7	16	4	عرض القضايا الراهنة في المجتمع التركي.	

رابعاً: إنعكاس مشاهدة المسلسلات التركیة على نمط استخدام الألوان

حسب نتائج جدول (4):

یتبین من خلال أجوبة المبحوثین: بالدرجة الأولى موافقون على أن المسلسلات التركیة أثرت على إختياراتهم في استخدام الألوان المختلفة في منازلهم. المرتبة الثانية يأتي كل من (محايد، لا أوافق) وهذا يدل على تأثير مشاهدة المسلسلات التركیة على إختيار الألوان.

لإجابة سؤال (حازت الألوان المستخدمة التركیة على رضا وإعجاب الأسرة الكوردية)، المبحوثین من الدرجة الأولى لا يعرفون. أما المرتبة الثانية فيأتي لا يوافقون وأما الموافقون في المرتبة الثالثة. هذا دليل على أنهم ليسوا متأكدين.

ما يتعلق بسؤال (جعلني أغير في ألوان الأرضيات الداكنة إلى فاتحة)، يوضح الإجابات بأنه من الدرجة الأولى لا يوافق المبحوثين وهذا يدل على عدم تأثرهم بالتغير. أما المرتبة الثانية يأتي محايد فالمرتبة الثالثة كانت للموافقين معه. عند النظر إلى أجوبة المبحوثين، لاحظ الباحثان بأن المبحوثين موافقون بالدرجة الأولى بأن مشاهدة المسلسلات التركيبية شجعهم على تغييرهم من لون واحد إلى ألوان مختلفة في الجدران. المرتبة الثانية كانت لكلا من لا أوافق ومحايد. حسب إجابة المبحوثين لسؤال (شجعتني على مطابقة الألوان المختلفة لأثاث منزلي)، يتبين بالمرتبة الأولى من المبحوثين لاحظوا تأثرهم بالمسلسلات التركيبية عند مطابقة الألوان. أما منهم لا يوافقون عليه وتليه المرتبة الثالثة وبنسبة ليسوا متأكدين. عند النظر إلى إجابة المبحوثين، يتبين من الدرجة الأولى وبنسبة لم يلاحظوا تأثرهم بتغير عناصر الكهربيات بعد مشاهدتهم المسلسلات التركيبية. المرتبة الثانية ضد التغير وأما المرتبة الثالثة فكانت للموافقين عليه. كانت لـ (إستخدام ألواناً مناسبة ومتناسقة مع عناصر أخرى)، من الدرجة الأولى لوحظ المبحوثين تفكرهم في تنسيق وتناسب الألوان في منازلهم بعد مشاهدة المسلسلات التركيبية و أما المرتبة الثانية فيأتي كل من (محايد و لا أوافق). (تعلمت تنسيق وإنسجام الألوان مع بعضها لتشكل لوحة فنية)، أحد الأسئلة الموجهة للمبحوثين وكانت إجاباتهم بالدرجة الأولى ليسوا متأكدين من هل وصلوا إلى تشكيل لوحة فنية أم لاء عند تنسيقهم للألوان داخل منازلهم، أما غير الموافقون عليه ويأتي المرتبة الثالثة للموافقين. في نفس الجدول لاحظ الباحثان بأن المبحوثين لا يوافقون على إهتمامهم بتغير ألوان ابواب ونوافذ منازلهم بعد مشاهدتهم المسلسلات التركيبية. أما المرتبة الثانية فكانت لكلاً من الغير متأكدين والموافقين على نفس السؤال. أما سؤال (قررت تغيير لون الستائر لتتناسق مع ألوان الجدران والعناصر الأخرى)، يتبين من أجوبة المبحوثين بأنهم لم يقرروا تغيير ستائر منازلهم بعد مشاهدتهم المسلسلات التركيبية بالدرجة الأولى وتليها المرتبة الثانية الغير متأكدين ليأتي المرتبة الثالثة للموافقين. عندما يتعلق الإجابة بسؤال (شجعتني على تحديد وإستخدام مزيد من الألوان)، لاحظ الباحثان بأن المبحوثين ليسوا متأكدين من تأثرهم ليأتي المرتبة الثانية للغير موافقون. المرتبة الثالثة كانت للموافقين بنسبة. يأتي سؤال آخر في نفس الجدول ليتبين بالدرجة الأولى من المبحوثين موافقون على تأثرهم بإستخدام أنواع مختلفة من الألوان حسب المكان، الحاجة والوظيفة ليبدل على تشجيع مشاهدة المسلسلات التركيبية لإستخدام ألوان مختلفة وتليها المرتبة الثانية لكلاً من لأدري ولا أوافق. يأتي المرتبة الأولى للغير موافقون على إستخدام ألوان مختلفة للأسقف، أما محايد فيحتل المرتبة الثانية والموافقين كانت في المرتبة الثالثة. أغلبية المبحوثين ليسوا متأكدين من تأثرهم بمشاهدة الدراما التركيبية على تميز لون على ألوان أخرى بالدرجة الأولى، أما المرتبة الثانية فكانت للموافقين والغير موافقون. وأخيراً عندما تعلق الإجابة بسؤال (إستخدام الإضاءة الملونة الإصطناعية) المرتبة الأولى لكلا من الموافقون والغير موافقون وأما المرتبة الثانية فكانت محايد. أنظر إلى جدول (4). جدول (4): يتبين إنعكاس مشاهدة المسلسلات التركيبية على نمط إستخدام الألوان داخل المسكن الكوردي المعاصر.

مقیاس الإجابة						الفقرات
%	لا أو أقل	%	ب	%	مواقف	
28	25	38	25	42	37	أثرت المسلسلات التركيبية على إختياري في إستخدام الألوان المختلفة في منزلي.
33	23	36	25	30	21	حازت الألوان المستخدمة التركيبية على رضا وإعجاب الأسرة الكردية.
40	21	30	16	28	15	جعلني أغير في ألوان الأرضيات الداكنة إلى ألوان فاتحة.
29	12	26	11	43	18	شجعني على مطابقة الألوان المختلفة لأثاث منزلي.
28	8	28	8	42	12	لفت إنتباهي إستخدام الألوان بدلاً من لون واحد للجدران.
33	8	45	11	20	5	جعلني أستخدم ألوان مختلفة لعناصر الكهربيائيات داخل منزلي.
20	5	20	5	58	14	إستخدام ألواناً مناسبة ومتسقة مع عناصر أخرى
32	8	44	11	24	6	تعلمت تنسيق وإنسجام الألوان مع بعضها لتشكل لوحة فنية.
39	9	30	7	30	7	تعلمت إستخدام ألوان مختلفة للأبواب والنوافذ داخل المبنى.
47	11	34	8	17	4	قررت تغيير لون الستائر لتتناسق مع ألوان الجدران والعناصر الأخرى.
26	7	38	10	34	9	شجعني على تحديد وإستخدام مزيد من الألوان.
32	9	32	9	35	10	تعلمت إستخدام أنواع مختلفة من الألوان حسب المكان والحاجة والوظيفة.
42	12	39	11	17	5	جعلني أختار ألوان مختلفة للأسقف حسب وظيفة الفراغ.
29	8	37	10	33	9	تعرفت على كيفية تمييز لون على الألوان الأخرى.
39	11	21	6	39	11	تعلمت إستخدام الإضاءة الملونة الإصطناعية.

نتائج البحث

عند دراسة موضوع المسلسلات التركيبية وإنعكاساتها على نمط الألوان في التصميم الداخلي للمسكن الكوردي المعاصر، هناك جملة من النتائج ويتم إبراز أهمها:

- 1- (70.1%) من المبحوثين يشاهدون المسلسلات التركيبية المدبلجة إلى اللغة الكوردية.
- 2- المسلسلات التركيبية ثقف المبحوثين في تعريف وإستخدام الألوان المختلفة وكيفية تناغم وتناسق الألوان مع بعضها بنسبة (46.3%).

- 3- (50.7%) من المبحوثین لاحظو شعورهم بالهدوء أثناء مشاهدة المسلسلات التركیة وهذا التأثير يعود إلى كیفیة استخدام الألوان فی المساحات الداخلية.
- 4- المسلسلات التركیة أثرت وبنسبة (42%) على إختیاراتهم فی استخدام الألوان المختلفة فی منازلهم.
- 5- مشاهدة المسلسلات التركیة شجع المبحوثین بنسبة (42%) على تغییر الجدران من لون واحد إلى ألوان مختلفة.
- 6- شجع مشاهدة المسلسلات التركیة المبحوثین بنسبة (43%) على مطابقة الألوان المختلفة لأثاث منزلهم.
- 7- (45%) من المبحوثین لم یلاحظوا تأثرهم بتغیر عناصر الكهربيات بعد مشاهدتهم للمسلسلات التركیة.
- 8- (35%) من المبحوثین موافقون على تأثرهم باستخدام أنواع مختلفة من الألوان حسب المكان، الحاجة والوظيفة.
- 9- الدافع الجمالی بكل عناصره هو الأكثر تأثيراً لدى المبحوثین.

التوصیات ومقترحات البعث

- بعد الإطلاع والتدقیق من النتائج، هناك جملة من التوصیات والمقترحات لتقوية البعث، ومن أهمها:
- 1- الإهتمام بالمسلسلات الكوردیة وعرض واقع المجتمع الكوردی لسد هيمنة المسلسلات التركیة فی المجتمع الكوردی.
 - 2- دراسة الناحية الجمالیة، التصمیمیة وإستخدام الألوان فی المسكن الكوردی فی المسلسلات الكوردیة.
 - 3- إبراز الألوان وتناسقهم داخل المسكن الكوردی لتشكل لوحة فنية عند عرض المسلسلات كوردیة.
 - 4- الإهتمام بالتصمیم الداخلي وعناصره مع تعریف وأهمية الألوان بسبب تأثيره الكبير على النفس وشعور الإنسان سواء إيجابي أو سلبي.
 - 5- الأخذ بنظر الإعتبار فی الدراما الكوردیة، الدوافع النفسیة والثقافیة للمجتمع الكوردی.

قائمة المراجع

أولاً: الدراسات العلمیة المنشورة

- 1- أحمد، محمود والآخرین: تأثير اللون والضوء على الفراغات السكنیة الداخلية، (مصر: مجلة Journal of Engineering Research، العدد 5، 2021).
- 2- حامد، هالة صلاح: اللون فی العمارة الإسلامیة وأثره على التصمیم الداخلي، (مجلة العمارة والفنون، العدد 6، 2019).
- 3- دبس، حسام والآخرین: البعد الوظيفي والجمالی للألوان فی التصمیم الداخلي المعاصر، (سوریة: مجلة جامعة دمشق للعلوم الهندسیة، المجلد 24، العدد 2، 2008).
- 4- السنافی، نوال، الزمیل، فوزي: The Effect of Color on Human Physiological Health in Interior Design، (مصر: المجلة العلمیة بحوث فی العلوم والفنون النوعیة، المجلد 17، العدد 1، 2022).
- 5- طلب، محمد نبیل: الدراما التركیة والبضاعة الصينیة، (مصر: مجلة الفن الإذاعي، العدد 194، القاهرة، 2009).

6- نعیرات، حسن محمد: مدى تأثیر اللون في التصميم الفراغ الداخلي التجاري على المتسوق الفلسطيني، حالة دراسية: المركز التجاري في مدينة نابلس نموذجاً، International Design Journal, Volume 11, Issue 6, (November 2021).

ثانياً: الدراسات العلمية الغير منشورة

- 7- سهام، ممو: تأثير الدراما التلفزيونية على قيم الشباب الجزائري الدراما التركيبية نموذجاً دراسة مسحية لجمهور الطلبة الجامعيين بمناطق الجزائر العاصمة والبلدية والمدينة، رسالة دكتوراه، (الجزائر: جامعة الجزائر 03، كلية علوم الإعلام والاتصال، قسم علوم الإعلام، 2017).
- 8- طقوس، رزان: درجة تأثير الدراما الاجتماعية المدبلجة على المرأة الأردنية في محافظة إربد نموذجاً، رسالة ماجستير، (الأردن: جامعة الشرق الأوسط، 2015).
- 9- العوامة، إبراهيم يوسف: الصورة الذهنية في المسلسلات التركيبية المدبلجة إلى العربية، دراسة حالة مسلسل وادي زئاب الجزء الرابع، رسالة ماجستير، (الأردن: كلية الإعلام، جامعة شرق الأوسط، 2013).
- 10- مزاهر، منال: اثر المسلسلات التركيبية التي تعرض على القنوات الفضائية العربية على المجتمع الأردني، دراسة تحليلية ميدانية، رسالة ماجستير، (الأردن: جامعة البتراء، 2011).

ثالثاً: الكتب

- 11- أحمد، مصطفى: التصميم الداخلي، (مصر: دار الفكر العربي، القاهرة، 2001).
- 12- البياتي، نيمير فاسم خلف: ألف باء التصميم الداخلي، (العراق: جامعة ديالى، دار الكتب والوثائق، بغداد، الطبعة الأولى، 2005).
- 13- الدمخلي، إبراهيم: الألوان نظرياً وعملياً، (سورية: الطبعة الأولى، مطبعة الكندي، حلب، 1983).
- 14- شيرزاد، شيرين إحسان: مبادئ في الفن والعمارة، (العراق: الدار العربية، بغداد، 1985).
- 15- الورفلي، صلاح الدين الفيتوري: دور تصميم المساحات الداخلية في جودة التصميم المعماري، (الأردن: المجلة العربية للنشر العلمي، العدد 16، 2022).

رابعاً: المراجع الإلكترونية

16- Friedman, Arnold, Savage, George: Introduction of Interior Design, (Encyclopedia Britannica.

<https://www.britannica.com/art/interior-design>

17- أكرمان، أليزا: دليل معنى الألوان، موقع (أدوب).

https://www.adobe.com/mena_ar/creativecloud/design/discover/color-meaning.html

Summary

This study answered the following key question: To what extent do Turkish series influence the color pattern when designing a Kurdish home? This research addressed the topic of Turkish series and their impact on the color pattern in the interior design of contemporary Kurdish homes. Additionally with a set of objectives, the extent to which Turkish series influence the color pattern when designing Kurdish housing. the reflection of the Kurdish theme in Turkish series, which relates to the choice and use of colors. What are the reasons for watching Turkish series? The design elements most influenced by Turkish series.

The research is considered a descriptive research, and to achieve the objectives of the research, we relied on the survey method, by formulating and distributing (136) valid questionnaires to the respondents from the residents of Kalar district during the three months (July, August, September) of the year 2023. After transcribing the data and reading it quantitatively and qualitatively, the research reached the search yielded a number of results, the most important of which are:

Turkish series influenced the sample members' choices in using different colors in their homes. Participants noticed a feeling of calm while watching Turkish series and this effect is due to how colors are used in interior spaces. Watching Turkish series encouraged them to change from one color to different colors on the walls. Use appropriate and harmonious colors with other elements. The sample members agreed that they were influenced by the use of different types of colors depending on the place, need, and function. Finally, one of the most influential motives among the research subjects is the aesthetic motive with all its elements when watching Turkish series.

Keywords: modern Kurdish home, color scheme, interior design, Turkish series.