

## خه مآلاندنی قه باره ی ئاوی رپکردووی سه رزهوی له قه زای که لار به به کارهینانی میتۆدی (SCS-CN)

تویژینه وه که به شیکه له نامه ی دکتۆرا

پ.ی.د پشتیوان علی محمد

به شی جوگرافیا. کۆلیژی زانسته مرۆڤایه تیه کان - زانکۆی راپه رپین. رانیه

pshtiwan.mohammed@uor.edu.krd

م. عثمان عبدالرحمن علی

به شی زانسته کۆمه لایه تیه کان - کۆلیژی په روه رده ی بنه رته - زانکۆی گه رمیان. که لار

othman.abdulrhman@garmian.edu.krd

رپکه وتی ره زامه ندی بآلو کردنه وه ۲۱-۹-۲۰۲۵

رپکه وتی وه رگرتن: ۱۵-۸-۲۰۲۵

### پوخته:

ئامانجی تویژینه وه که خه مآلاندنی قه باره ی ئاوی رپکردووی سه رزهوی له قه زای که لار، که ده که ویته باشوری رۆژئاوی هه ریمی کوردستانه وه، به رووبه ری (۱۶۹۸,۵ کم<sup>۲</sup>). شیکردنه وه و چاره سه رکردنی داتا کان به مۆدیلی پاراستنی خاکی (SCS-CN) که له لایه ن خزمه تگوزاری پاراستنی خاکی ئه مریکا وه دانراوه. له ئه نجامه کان سئ جور خاک ده رکه وتوو (A-B-C). تویژینه وه که ده ریخستوو زۆر به ی رووبه ری (CN) له ناوچه ی تویژینه وه دا له چوارچێوه ی به ها به رزه کانن ئه مه ش ئاماژه یه بۆ که می ده لاندنی خا که که ی و به رزی قه بره ی ئاوی رپکردوو له ناوچه که دا، هه روه ها رووبه ری قوولی ئاوی رپکردوو (Q) (247.8 کم<sup>۲</sup>) به رپژه ی (14.6%) ی رووبه ری گشتی ناوچه که، ئه مه ش ئاماژه یه بۆ جیاوازی به های قوولی ئاوی رپکردن به یپی به کارهینانی زهوی. هه روه ها به پشتبه ستن به میتۆدی (SCS-CN)، له کاتی که دا قه باره ی ئاوی رپکردوو (QV) له ناوچه که دا (22631.4 م<sup>۳</sup>) وه ک زۆرترین قه باره ی ئاوی رپکردوو ئه م بره ده توانریت سوودی لئ وه ریگیریت له پرۆسه ی دروینه کردنی ئاودا له ناوچه که دا.

کلیله وشه کان: ئا، ئاو وه وا، لافا، ژینگه، که لار

## ملخص

يهدف هذا البحث إلى تقدير حجم الجريان السطحي في قضاء كلالر، الواقع في الجزء الجنوبي الغربي من إقليم كردستان، بمساحة إجمالية قدرها ١,٦٩٨,٥ كيلومترًا مربعًا. أجريت معالجة البيانات وتحليلها باستخدام نموذج رقم منحني خدمة حفظ التربة (SCS-CN)، الذي طورته خدمة حفظ التربة الأمريكية.

حددت النتائج ثلاث مجموعات هيدرولوجية للتربة (A, B, و C). وأشار التحليل إلى أن غالبية قيم رقم المنحنى (CN) في منطقة الدراسة تقع ضمن الفئات العليا. تعكس هذه النتيجة انخفاض قدرة التربة على التسرب، وبالتالي ارتفاع احتمالية توليد الجريان السطحي.

علاوة على ذلك، حُددت مساحة الجريان السطحي الفعلية (Q) بـ ٢٤٧,٨ كيلومترًا مربعًا، أي ما يعادل ١٤,٦٪ من إجمالي مساحة الحوض. وهذا يُبرز التباين المكاني في احتمالية الجريان كدالة لاستخدام الأراضي والتربة. الخصائص. بناءً على طريقة SCS-CN، قُدِّر حجم الجريان السطحي (QV) لمنطقة الدراسة بـ ٢٢,٦٣١,٤ متر مكعب، وهو ما يمثل أقصى حجم جريان محتمل. يمكن استخدام هذه الكمية من المياه بشكل استراتيجي في التغذية الاصطناعية للمياه الجوفية، وفي ممارسات إدارة موارد المياه الأوسع نطاقًا في المنطقة.

الكلمات المفتاحية: المياه، المناخ، الفيضانات، البيئة، كلالر

## ABSTRACT

The objective of this research is to estimate the surface runoff volume in the Kalar District, situated in the southwestern part of the Kurdistan Region, with a total area of 1,698.5 km<sup>2</sup>. Data processing and analysis were conducted using the Soil Conservation Service Curve Number (SCS-CN) model, which was developed by the United States Soil Conservation Service.

The results identified three soil hydrologic groups (A, B, and C). The analysis indicated that the majority of Curve Number (CN) values across the study area fall within the higher classes. This outcome reflects the low infiltration capacity of the soils and, consequently, the high potential for surface runoff generation.

Moreover, the effective runoff area (Q) was determined to be 247.8 km<sup>2</sup>, representing 14.6% of the total basin area. This emphasizes the spatial variability in runoff potential as a function of land use and soil characteristics. Based on the SCS-CN method, the runoff volume (QV) for the study area was estimated at 22,631.4 m<sup>3</sup>, which represents the maximum potential runoff volume. This amount of water could be strategically utilized in the artificial recharge of groundwater and in broader water resource management practices within the region.

Keywords: Water, Climate, Flood, Environment, Kalar

## پیشہ کی:

ناوچه که به سه رچاوه سروشتییه جوراوجوره کان تایبه تمه نده، له وانه ش سه رچاوه هایدرؤلؤجیه کان، بویه پیویسته که توانا ژینگه بیکانی و دابه شبوونی جوگرافیان بزانی، ئەمه ش رپگه دەدات به دەستینشانکردنی هەریمه هایدرؤلؤجیه کان به مه بهستی به رپوه بردنیان و به دهسته پیدانی پهره پیدانی ژینگه یی، ئەم مۆدیله باشتیرینه بۆ هه لگرتن ویه کخستن وشیکردنه وه و دهره پیدانی داتا دیجیتالییه کان که ده توانریت له بهرنامه جیاوازه کاند له ناستی ههریمی و ناوخییدا به کاربه پینرین، له گه ل دروستکردنی بنکه ی زانیاری به مه بهستی به ره مه پیدانی نه خشه به کی ژینگه یی وه به ره پیدانی گشتگیر.

ناوچه که ده که ویتته زۆنی چه ماوه نزمه کان (Low Folded Zone)، به لام به شه کانی باکوری ده که ویتته زۆنی چه ماوه به رزه کان (High Folded Zone) که ده که ویتته زۆنی (پشتینهی حمرین - مه کحول و پشتینهی چه مچه مال - به تمه)، و به ناوچه یه کی گوستراوه له نیوان هه ریمی شاخاوی له باکور و باکوری رۆژه لات و ناوچهی دهشتایی نیشتهنی و بان و گرد له باشور داده نریت، سه رچاوه ئاوییه کان له ناوچه که جۆراوجۆرن هه ندیکیان هه میشه یین وهندیکیان وه رزین گرن گنرینیان روو باری سیروانه له گه ل چه م ودۆله وه رزییه کان، ئەم ناوچه یه به سروشتیکی کیشوهری تایبه تمه نده که تییدا پله کانی گه رمای رۆژانه و مانگانه و سالانه و هاوین و زستان و شه و رۆژ جیاوازن، ئەم جیاوازییه ش کاریگه ری راسته وخۆی له سه ر پله کانی گه رمی هه یه که به تیکرایی سالانه (۲۴،۵ س °) وهه لبه زودابه زی بری بارانبارینی زستاندا به کۆی گشتی نزیکه ی (۲۵۰ ملم) ده بیت، ئەمه ش کاریگه ری له سه ر هایدرو لۆجی ناوچه که ده بیت له رینگه ی زیادبوونی هه لمبوون و که مبوونه وهی شی ریزه یی له حاله تی به رزبوونه وهی پله ی گه رمی و که مبوونه وهی هه لمبوون، ئەمه جگه له پله ی گه رمی نزم و کاریگه رییان له سه ر ئاوی ریکردووی زهوی.

گرن گنترین ئامرازه کانی به کاره یێراو بریتین له داتای دیجیتالی و کاغزی له گه ل تووژینه وهی مه یدانى له وانه:

۱- مانگی ده ستردی (I, Land sat Oli 8-9)، بۆ سالی ۲۰۲۴.

۲- داتای به رزی ونزمی Digital Elevation model (DEM12.5M)

۴ به رنامه کانی کۆمپیوتهر له وانه ش ئامرازه کانی شیکردنه وهی شوینی له پاکجی به رنامه ی (ArcGIS 10.8.2).

له ئەنجامی گۆرانی ئاوه وه و دووباره بوونه وهی دیارده ی وشکی ناوچه که توشی کورته یێنانی ئاوی بووه، ئەمه ش وایکردووه تووژینه وهی زیاتر له تایبه تمه ندى هایدرو لۆجی ناوچه که بکریت.

**یه که م: کیشه ی تووژینه وه:**

ده توانریت له شیوه ی پرسیاریکدا کورت بکریتته وه (ئایا په یوه ندى هه یه له نیوان بارانبارینی وه رزی وقه باره ی ئاوی ریکردووی سه رزه وی له ناوچه که دا که له رینگه یه وه بتوانریت خه ملاندنی قه باره ی ئاوی ریکردووی سه رزه وی به شیوه یه کی ورد به ده ست به یێنریت به به کاره یێنانی مۆدیلی (SCS-CN)؟

**دووه م: گریمانی تووژینه وه:**

ده توانریت قه باره ی ئاوی ریکردووی سه رزه وی خه ملاندنی بۆ بکریت له رینگه ی په یوه ندى نیوان بارانبارین و ئاوی ریکردووی به مه به ستی وه به ره یێنانی له رینگه ی مۆدیلی (SCS-CN)، که مامه له له گه ل چه ند گۆراویک ده کات، وه کو رپوو پۆشی زهوی، جۆری خاک، و بری باران.

**سی یه م: ئامانجی تووژینه وه:**

ئامانج له م تووژینه وه یه خه ملاندنی قه باره ی ئاوی ریکردووه سه رزه ویه له قه زای که لا له رینگای به کاره یێنانی ژماره ی چه ماوه یی (SCS-CN) و پاده ی سوودلن وه رگرتن، و دابه شبوونی شوینیان له ناوچه که دا، به هۆی نه بوونی ویستگه ی هایدرو لۆجی بۆ پیاوانه کردنی بری ئاوی سه رزه وی له ناوچه که، بۆیه بری ئاوی ریکردووی سه رزه وی هه ژمارکرا

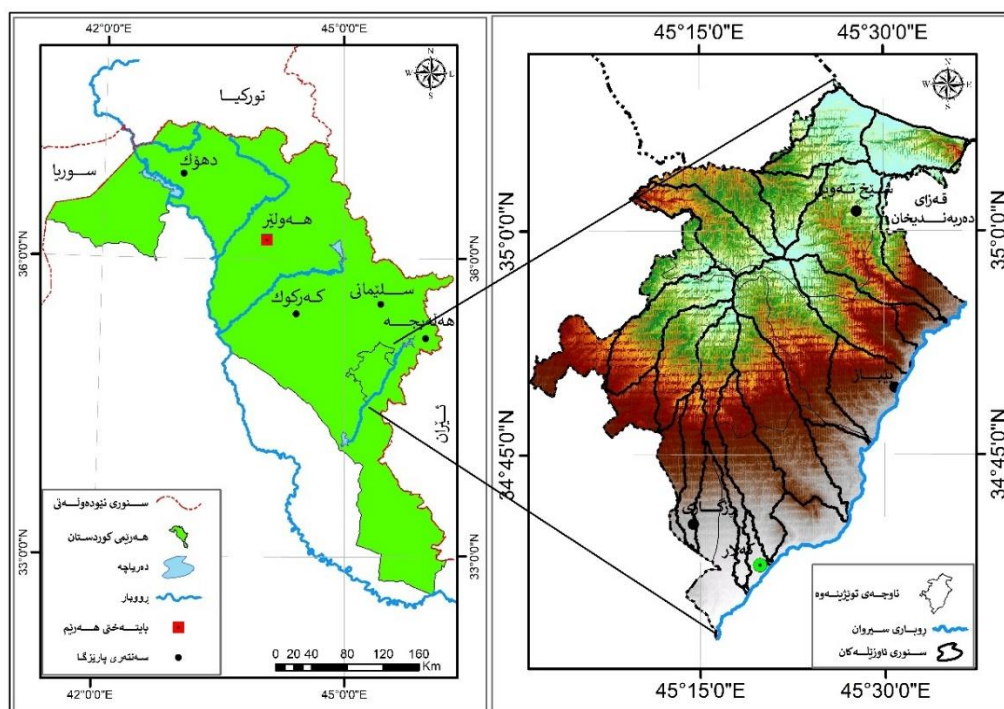
لەرپىگى پەيوەندى نيوان بارانبارين وئاي رېكردوى سەرزوى دوى بارانبارين بەمەبەستى وەبەرھىنانى، بۇيە ئامانجى توپزىنەوەكە لەوەدايه توپزىنەوە لە لايەنى ھايدرۇلۇجى ناوچەكە دەكات.

### چارەم: ميتۇدى توپزىنەوە:

لەم توپزىنەوەيەدا پشت بە سيستەمى زانباريە جوگرافىيە كان (ArcGIS 10.8.2) و تەكنىكى ھەستىردن لەدوورەو (RS) بۇ شىكردنەوەي وپنە ئاسانبيە كان و دروستكردنى نەخشەكانى توپزىنەوەكە و دەستخستنى ھەندىك داتا و زانبارى پىپويست، ھەروەھا رېگى (Unsupervised Classification) پۇلپىنكردنى نا ئاراستەكراو بەكارھىنراو بۇ پۇلپىنكردنى بەكارھىنانى زەويى و رووپۇشى زەويى، جياواز لەوە ميتۇدى (SCS-CN) بۇ خەملاندنى قولپى و قەبارەي ئاي رېكردوى سەرزوى جىبەجىكراو، كە لە رېگى كۇمەلپك ھاوكپشە و بەپشت بەستىن بە وپنە ئاسانى و تەكنىكە پىشكەوتو وەكان ئەدۇزرىتەوە.

**پىنچەم: سنورى ناوچەي توپزىنەوە:** ناوچەي توپزىنەوە دەكە وپتە باشورى پۇژئاواي ھەرىمى كوردستانەوە، لەباكورپەوە قەزاي قەرەداغ و لەباكورى پۇژھەلاتەوە قەزاي دەرەندىخان، لەپۇژھەلاتەوە رووبارى سىروان بەدرپۇزايى سنورى ناوچەي توپزىنەوە لەقەزاي خانەقنى جيا دەكاتەوە. ھەروەھا لەباشور و پۇژئاواو قەزاي كفرىبە، و لەباكورى پۇژئاواو قەزاي چەمچەمال، پروانە نەخشەي (1)، رووبەرى گشتى ناوچەكە ئەكاتە (1698,5 كم<sup>2</sup>) لەرووي شوپنى ئەسترونۇمىيەوە دەكە وپتە نيوان ھەر دووبازنەي پانى (34°32'55" - 35°10'07" ) ي باكور، و نيوان دوو ھىلى درپۇزى (45°12'22" - 45°36'57") ي پۇژھەلات.

### نەخشەي (1) شوپنى قەزاي كەلار بەپىي ھەرىمى كوردستان



سەرچاوہ/ كارى توپزەران لە رېگى بەكارھىنانى پرۇگرامى (ArcGis 10.8.2) و بە پشت بەستىن بە: ھاشم ياسىن و ئەوانى تر، ئەتلەسى ھەرىمى كوردستانى عىراق، عىراق و جىهان، چاپخانەي تىنوس، چاپى يەكەم، 2009، ل. 39.

**تهوهری یه کهم: جیبه جیکردنی میتودی (SCS-CN) له ناوچهی توژیینه وه**

**یه کهم: پۆلینی روویۆشی زهوی له ناوچهی توژیینه وه : Land Cover**

له ریگهی یه کیک له ئامرازهکانی بهرنامهی سبسته می زانیاری جوگرافی GIS، نه خشی به کارهینانی زهوی له ناوچهی توژیینه وه دروستکرا به پشتبهستن به وینهی ئاسمانی مانگی دهستکردی ئهمه ریکی (Landsat 8-9) به به کارهینانی پۆلینکردنی نا ئاراسته کراو (Unsupervised Classification). وجیا کردنه وهی پینج یه کهی روویۆشی و ده رهینانی رووبه ر و پژه کانیان، خشتهی (1) و نه خشی (2).

1- **دارستان:** رووبه ری ئهم جو ره (366,6 کم<sup>2</sup>) ه به پژهی (21.6%)، له سه ر ناوچه شاخاوییه کان و له ناوچهی نزیک رووباری سیروان بآوبووه ته وه، به لام بۆ ئه و شوینانهی دارستانی لیه کاریگه ری خۆی هیه، کاریگه ییه کان بریتین له کهم کردنه وهی خیرایی ئاو و پاراستنی خاک له پامالین.

2- **زهوی کشتوکالی:** رووبه ره کهی (404,8 کم<sup>2</sup>) ه، به پژهی (23.8%) ی رووبه ری گشتی ناوچهی توژیینه وه، ئهم جو ره بریتیه له و ناوچانهی، که کشتوکالی لیده کریت، له پیده شت وله سه ر پژهوی دۆلی ئاوپژهگی لقه ئاوییه کان ده رئه که ویت و کاریگه ری دیاری له سه ر پژهگریکردن له ئاوی پژهردووی سه رزهوی هیه. له گه ل زیادبوونی رووبه ری زهوییه کشتوکالییه کاندای ئاوی پژهردووی سه رزهوی که مده کات.

3- **زهوی رووتهن (نیشته جیبوون):** ئهم جو ره به کهمی رووه ک ناسراوه، شوینی نیشته جیبوون و دامه زراوه مرؤییه کان و گوندهکانی قه زا که وهه ندی دامه زراوه تر ده گریته وه، وه کو شاری که لار و پزگاری و باوه نور، رووبه ری (116,6 کم<sup>2</sup>) ه به پژهی (6.9%) ی رووبه ری گشتی ناوچه که.

4- **زهوی گژوگیا:** به رووبه ری (641,9 کم<sup>2</sup>) و پژهی (37.8%) فراوانترین پانتایی ناوچهی توژیینه وه، ئهمه ش کاریگه ری هیه له سه ر ده رامه تی ئاوی ناوچه که، چونکه ئه بیته هۆی به رزبوونه وهی کرداری ده لاندن و که مکردنه وهی خیرایی له به رپۆیشتنی سه ر زهوی و به رزبوونه وهی ئاستی ئاوی ژیر زهوی.

5- **پانتایی ئاوی:** ئهم جو ره له ناوچه که دا زیاتر له رووباری سیروان و لقهکانی و دۆله وه رزیه کاندای ده رده که ویت.

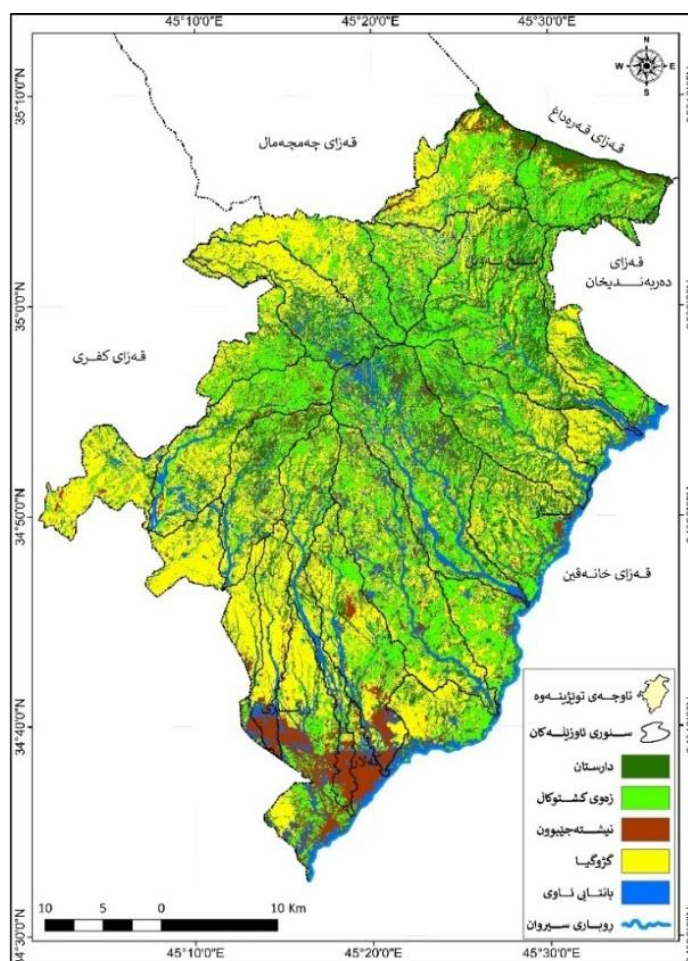
رووبه ری ئهم جو ره ده گاته نزیکه ی (168,6 کم<sup>2</sup>) به پژهی (9.9%) ی رووبه ری ناوچه که.

خشتهی (1) به کارهینانی زهوی له ناوچهی توژیینه وه

ژ	جو ری به کارهینانی زهوی	رووبه ر/کم <sup>2</sup>	پژهی/%
1	دارستان	366,6	21.6
2	زهوی کشتوکالی	404,8	23.8
3	زهوی رووتهن (نیشته جیبوون)	116,6	6.9
4	زهوی گژوگیا	641,9	37.8
5	پانتایی ئاوی	168,6	9.9
کۆ		1698,5	100

سه رچاوه: پشت به ستن به نه خشی (2)

## نه خشه (2) جوړه كانى به كارهيئاننى زهوى له ناوچهى تويزينه وه



سه رچاوه: كارى تويزه ران پشتبه ستن به مانگى ده ستركردى ئاسمانى ( Landsat8-9 OLI/TIRS C1 Level- ) له بهر وارى ۲۰۲۴/۴/۱۹ و به به كارهيئاننى بهرنامهى (ARC GIS 10.8.1).

### دووه م: گروپه هاي درؤلؤجيه كانى خاكى ناوچه كه: HSG

به پشتبه ستن به پؤلين كردنى ريځخراوى خؤراك و كشتوكال (فاو) كه پؤلينه كهى پشت به چنراو و پيځهاتهى خاكه كه وه ده به ستيټ كه بريتييه له كونيله يى و ده لاندنى خاكه كه تاكو گه يشتن به دياريكردنى برى تواناى ده لاندنى ناو، له سه ر بنه ماى ئه وه خاك پؤلينكرا بؤ چوار جوړى خاكى هاي درؤلؤجى، كه بريتين له (A,B,C,D) هه ر گروپيځ له و خاكانه ژماره ي تايبه تى خؤى هه يه، كه ده گه رپټه وه بؤ جوړى خاكه كهى و تيكرائى تواناى ناو پيندارؤشتن. ئه مه ش ناو نراوه (Hydrologic Soil Groups)، له سه ر بنه ماى ئه م پؤلينكردنه، سى جوړ له گروپه هاي درؤلؤجيه كانى خاك له ناوچه ي تويزينه وه ده رده كه ويټ و هه ر جوړه خاكى كيش رووبه ر و رپزه ي تايبه تى خؤى هه يه، لاي خواره وه روونكرا وه ته وه: خشته ي (۲) و (۳) و نه خشه ي (۳)

خشته ي (۲) گروپه هاي درؤلؤجيه كان خاك به پيى پؤلينى (SCS – CN)

پلەى خاك	توانای داچۆران	قوولّى پىكردن	جۆرى خاك
A	بەرز	كەم	چىنىكى لىمى قوولّى لەگەلّ برىكى زۆر كەم لە قور و لىتە
B	ناوەندە	ناوەند	چىنىكى لىمى ئەستورى كەمتر لە A بە تىكرای داچۆراندنى ناوەندە دواى تەربوون
C	خوار ناوەند	سەروو ناوەند	چىنىكى قورپنى قوولّى دياركراو بە تىكرای داچۆرانى پىش تىربونى خاك
D	كەم	زۆر	چىنىكى قورپن بە پىژەيەك ئاوسانى بەرزە لەگەلّ بوونى چىنىكى تەنك لە خاكى نەرم نزيك لە سەروو

سەرچاوه: پشتبەست بە:

1 – Soil Conservation Service, Urban Hydrology for Small Watershed, Technical Releases 55, 2<sup>nd</sup>, U.S Dept. of Agriculture, Washington D.C. 1986,p.2- 8.

۱ - گروپى هايدروئۆلۆجى (A): برىتیه لە چىنىكى لىمى قوولّى لەگەلّ برىكى زۆر كەم لە قور و لىتە توانای هەلمزىنى

ئاوى هەيە بە تىكرای (۲۵،۴-۲۱۰،۸)ملم/كاتزمىر (USDA-SCS,1986,p.38). ئەم گروپە لە ناوچەى توپزىنەو هە كەوتوو تە باشور و باشورى رۆژئاوا و بەشىكى كەم لە باكور، رووبەرى ئەم جۆرە زۆر كەمە و نزيكەى (۱۶،۹ كم<sup>۲</sup>)، بە پىژەى (۵۸%)ى رووبەرى گشتى ناوچەى توپزىنەو هە.

۲ - گروپى هايدروئۆلۆجى (B): بە كەمى كونىلەدارى و دەلاندن ناسراو. ئەم گروپە لە ئاوپىژگەكانى سەرەو هەى

ئاوژىلەكانى ناوچەى لىكۆلینەو هە كە دەبىنریت كە بەشەكانى باكور و ناوەراستى ناوچەى توپزىنەو هە، رووبەرى ئەم جۆرە نزيكەى (۱۰۸۱،۹ كم<sup>۲</sup>)، بە پىژەى (۶۳،۷%)ى رووبەرى گشتى ناوچەى توپزىنەو هە.

۲ - گروپى هايدروئۆلۆجى (C): ئەمجۆرە توانای پىدارۆشتنى نىوان لاواز بۆ باشەيە، رووبەرى ئەم گروپە (۴۵۵،۷ كم<sup>۲</sup>)،

واتە بە پىژەى (۲۶،۸%)ى رووبەرى گشتى ناوچە كە.

خشتهى (۳) رووبەر و پىژەى سەدىي گروپە هايدروئۆلۆجىيەكانى ناوچەى توپزىنەو هە

پۆلین	جۆرى خاك	پادەى داچۆرانى ئاو	رووبەر/كم <sup>۲</sup>	پىژەى %
A	خاكى قاوهيى سورباو، خاكى قاوهيى گەنم رەنگ	مامناوەند	۱۶۰،۹	۹،۵
B	خاكى چىياكان، خاكى لىسۆسۆلّ، خاكى دۆلّ و چەمەكان، خاكى دەشتى لافاوكرد	كەم، بەرز	۱۰۸۱،۹	۶۳،۷
C	خاكى دەشتى لافاوكرد، خاكى دۆلّ و چەمەكان	بەرز	۴۵۵،۷	۲۶،۸
كۆ			۱۶۹۸،۵	۱۰۰%

سەرچاوه: پشتبەست بە: نەخشەى (۳).



يېچەوانەوۈ كە بەھاكان نزيكەبنەوۈ لە (۱۰۰) بەلگەيە بۇ ئەوۈ سەررۈوۈكان تۈنانى ئاويپدارپۇشتىيان نزمە (الساعدي، والجابري، ۲۰۱۸، ص ۱۵)، بۇ بەدەستەھىنانى بەھاكان دەست دەكرىت بە تېكەل بوونى ھەردوو چىنى (ھايدرۇلۇجى خاك و بەكارھىنانى زەوى ناوچەكە) لەرپىگى يەكېك لە فرمانەكانى بەرنامەى (Arc GIS 10.8.2) (Arcmap-Combine) بۇ بەدەستەھىنانى بەھاكانى (CN)، بەھاكانى ناوچەى توۋىزىنەوۈ لە نيوان (۳۰-۱۰۰) دايە ودابەش كراون بۇ پىنج پۇلېن. خشتەى (۴) و (۵) و نەخشەى (۴).

۱- پۇلېنى يەكەم: بەھاكانى (۳۰) يەبەرۈوبەرى (۴، ۱۰۹، ۲) وبەرپۇزەى (۶.۴%) لەكۆى گشتى ناوچەى توۋىزىنەوۈ، تىپەراندىن و دەلاندنى ئا و بۇ چىنەكانى خوارەوۈى خاك باشە بەھۆى بەرزى تۈنانى خاك بۇ داچۇران، لەبەشى باشوور وباشورى خۇرئاوا دەردەكەوېت .

۲- پۇلېنى دووهم: ئەم پۇلە بەھاكانى (۳۱-۵۸) وبەرۈوبەرى (۲، ۲۶، ۲) وبەرپۇزەى (۲۵.۱%) لەكۆى گشتى ناوچەى توۋىزىنەوۈ.

۳- پۇلېنى سىيەم: ئەم پۇلە بەھاكانى (۵۹-۷۲) بەرۈوبەرى (۴، ۳۷۸، ۲) وبەرپۇزەى (۲۲.۳%) لەكۆى گشتى ناوچەى توۋىزىنەوۈ، ۋەلامدانەوۈى بۇ ئاويپىكردوو مامناوۈندە.

۴- پۇلېنى چوارەم: ئەم پۇلە بەھاكانى (۷۳-۹۰) زۆرتىن رۈوبەرى ھەيە (۸، ۶۲۴، ۲) وبەرپۇزەى (۳۶.۸%) لەكۆى گشتى ناوچەى توۋىزىنەوۈ، ئەمەش بەرزىن ۋەلامدانەوۈى ھەيە بۇ ئاويپىكردوو، لەبەر ئەوۈى دەكەوېتە ناوچەى يېدەشتى چىياكان و ناوچەى نىشتەجىبوون بەھۆى كەمى تۈنانى خاك بۇ داچۇران.

۵- پۇلېنى يىنجەم: ئەم پۇلە بەھاكانى (۹۱-۱۰۰) بەرۈوبەرى (۸، ۱۵۹، ۲) وبەرپۇزەى (۹.۴%) لەكۆى گشتى ناوچەى توۋىزىنەوۈ، ژمارەى چەماوۈىي لەھەرسى گرووپدا (۱۰۰) ولقە ئاويبەكان و رۈوبارەكان دەگرىتەوۈ.

خشتەى (۴) ژمارەى چەماوۈىي (CN) بەكارھىنانى زەوى لە ناوچەى توۋىزىنەوۈ

پۇزە (%)	رۈوبەر (ك۲م)	ژمارەى چەماوۈىي (CN) گروپەكانى خاك			بەكارھىنانى زەوى
		C	B	A	
22	373.7	۷۷	66	45	دارستان
23	390.7	۸۸	81	72	زەوى كشتوكالى
8	135.9	90	85	۷۷	نىشتەجىبوون
37	628.4	۷۱	58	30	گۆگيا
10	169.8	۱۰۰	100	۱۰۰	پانتايى ئاوى
۱۰۰	۱۶۹۸،۵				كۆى گشتى

سەرچاۋە: كارى توۋىزەران پشت بەستن بە:

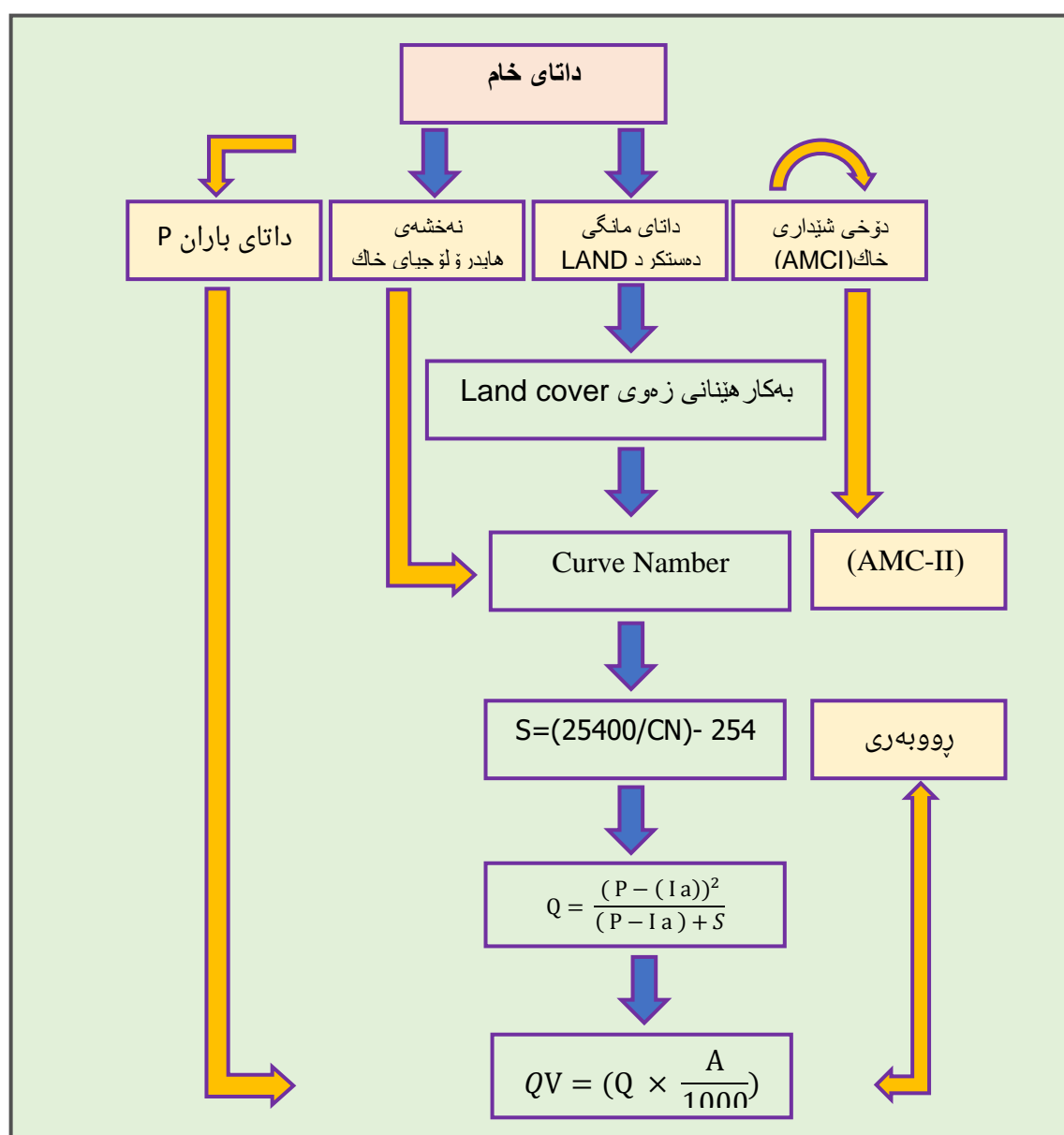
VijayP. Singh, Donald K. Frevert, Watershed Models, CRC Press is an imprint of Taylor & Francis Group, 2006, P 364

خشتهی (5) پۆلینه کانی بهای (CN) له ناوچهی توپژینهوه

پۆلینه کان	رووبهر (کم) (۲)	رژهی سهدی (%)
۳۰	۱۰۹,۴	6.4
۵۸ - ۳۱	۴۲۶,۲	25.1
۷۲ - ۵۹	۳۷۸,۴	22.3
۹۰ - ۷۳	۶۲۴,۸	36.8
۱۰۰ - ۹۱	۱۵۹,۸	9.4
کۆی گشتی	۱۶۹۸,۵	۱۰۰

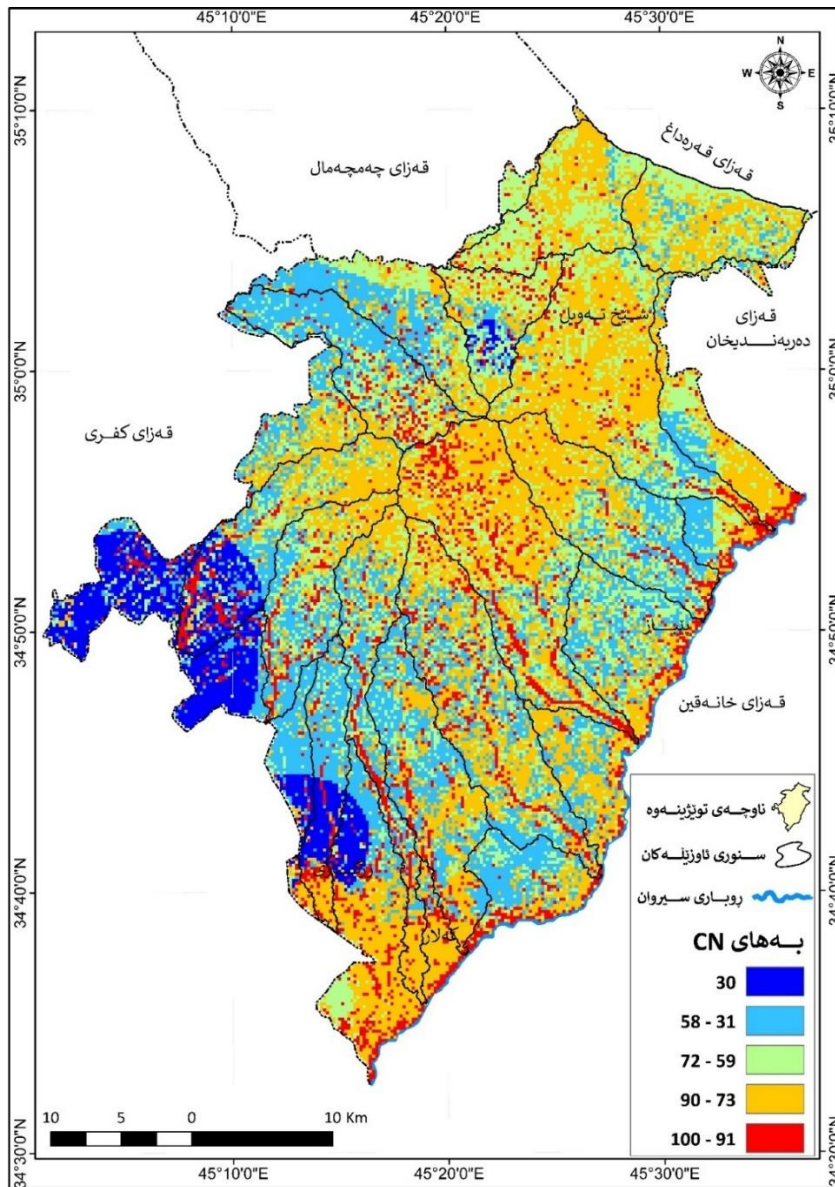
سه رچاوه: کاری توپژه ران پشت بهستن به نه خشهی (۴)

شیوهی (۱) قوناغه کانی خه ملاندنی قه بارهی ئاوی ریکردووی سه رزهوی به پیی میتودی (SCS-CN)



سه رچاوه: كارى توپزه ران.

نه خشه ي (4) دابه شېوونى جوړه كانى به هاى (CN) له ناوچه ي توپزېنه وه



سه رچاوه: كارى توپزه ران پشت به ستن به خسته ي (4).

چوارهم: ديارى كردنى بارودوڅى پيشووى شپى خاك: Antecedent soil moisture Condition

هېمايه كه بۇ زانينى مه وداى شپى خاك (Ahmad,2015,p17)، زانينى بارودوڅى پيشووى شپى خاك يه كپك له داواكارى به گرنه گانه بۇ به ده سته ينانى به هاى (CN)، رۇلپكى گرنكى هه يه له سهر برى له بهررۇبشتن بۇيه شاره زايانى (SCS) هه ستن به به ره و پيشبردنى مۇدپلپك بۇ به ده سته ينانى به هاى (CN) و له وپوه سى بارودوڅى جياوازى پيش وه ختى شپى خاك به كاره ينان:

1- ئاستى به كه م (ASMCI): تايبه ته به خاكى وشك.

۲- ئاستی دووهم(ASMCII): تاییه ته به و ناوچانهی، که خاکه که وشک و نیمچه وشکه (دۆخی ئاسایی)

۳- ئاستی سێیهه(ASMCIII): مه رجه باران بباریت و پله کانی گهرمی نزم بن.

بارودۆخی پيشووی شیی خاک دیاریده کریت له رپگه ی پینج رۆژ پيش ئەژمارکردنی ئاوی رپکردووی سهر زهوی چونکه خاکه که به ئاو تیر ده بیته خشته ی (۶)، بۆ ههر ئاستیکی شیدار به های (CN) تاییه تی خۆی هه یه، به رزترین شه پۆلی باران ریکه وتی (2024/4/9) بو. کۆی بارانی گه شتوو ته (۷۲ملم.) (۵ رۆژ) ی پيش ئەم شه پۆله، که له (۳ تاوه کوو ۸/2024/4) ئەگاته (۴۸ملم) پشت به ستن به ویستگه ی که شناسی که لار، ئەمه ش وای کردوو که ناوچه ی توژیینه وه له دۆخی باشی شیداریی خاکدا بیت، بۆیه له م توژیینه وه یه دا ئاستی دووهم واته دۆخی ئاسایی خاک (ASMCII) دیاریکراوه بۆ هه ژمارکردنی تاییه تمه ندییه هایدرۆلۆجیه کانی ناوچه که. خشته ی (۶)

خشته ی (۶) پۆلینی (SCS) بۆ بارودۆخی پيشووی شیی خاک

بارانبارین بۆ پینج رۆژی پيشوو(ملم)	بارودۆخی پيشووی شیی
کهمتر له ۳۵	ASMC I
۳۵ – ۵۲,۵	ASMC II
زیاتر له ۵۲,۵	ASMC III

سهرچاوه: خلدون رحمان علوان الجشعمي، تقدير حجم الجريان السطحي لحوض وادي دال كوز، رسالة ماجستير(غير

منشورة)، كلية التربية للعلوم الانسانية-جامعة ديالى، ۲۰۱۷، ص ۱۰۴.

ته وهری دووهم: خه ملاندنی قه باره ی ئاوی رپکردووی سهرزهوی له ناوچه ی توژیینه وه

۱- دۆزینه وه ی هاوکۆلکه ی توانای ئەوپه رپ هه لگرتنی ئاو پاش ده ست پیکردنی ئاورپیکردنی سهرزهوی (S):

هاوکۆلکه ی (S): ئاماژه یه بۆ ئەوپه رپ توانای هه لگرتنی ئاو له خاکدا پاش ده ست پیکردنی ئاورپیکردنی سهرزهوی، وه سفی دۆخی خاکی تیر بوو به ئاو ده کات دوا ی وه ستانی پرۆسه ی دزه کردن، ئەستووری چینی خاکی تیربوو له ئاو جیاوازه، به پێی جیاوازی جوړی خاکه که و توانای بۆ هه لمژینی بری زۆر له ئاو له کاتی باراندا. یان قه تیسکردنی ئاو له خاکدا دوا ی رپکردنی، له هه مانکادا ئەستووری چینی خاکی تیربوو له ئاو جیاوازه، به پێی جیاوازی جوړی خاکه که و توانای بۆ هه لمژینی بری زۆر له ئاو له کاتی باراندا (حمید، ۲۰۱۶، ص ۲۰۷). ههر کاتیک به های (S) نزیك بوو له (۰) وه به لگه یه بۆ ئەوه ی، که توانای خاکه که بۆ هه لگرتنی ئاو دوا ی ده ست پیکردنی ئاورپیکردووی سهرزهوی لاوازه. له هه مانکادا ئەگه ر هاتوو به های (S) به رز بوو، ئەوه به لگه یه بۆ ئەوه ی، که توانای خاک بۆ هه لگرتنی ئاو به رزه، ئەمه ش ده بیته هۆی که می بری ئاوی رپکردووی سهرزهوی. له رپگای ئەم هاوکیشه یه وه ئەژمار ده کریت: (USDA-SCS1986,p.2-1.)

$$S = \frac{25400}{CN} - 254$$

به هاکانی ناوچه ی توژیینه وه له نیوان (۲۵۱،۴۶-۳۹.۱۴) دایه ودابه ش کران بۆ پینج پۆلین. خشته ی (۷) و نه خشه ی (۵).

۱- پۆلینی یه که م: ئەم پۆله به هاکانی (۱۴،۳۹ - ۲۹،۲۱ ملم) که مترین بره بۆ هه لگرتنی ئاو، به پوو به ری (562.2)

کم (۲) و به رپژه ی (33.1%) له کۆی گشتی ناوچه ی توژیینه وه، ئاماژه یه بۆ که می توانای خاک بۆ هه لگرتنی ئاو و زیادبوونی ئاورپیکردنی سهرزهوی. به هۆی که می کونیه یی خاکی ئەو ناوچانه.

۲- پۆلینی دووهم: ئەم پۆله بەهاکانی (۲۲،۳۰-۴۸،۲۶) بەرووبەری (۲کم730.4) و بەرپۆلە (43.0%) لەکۆی گشتی ناوچەى تووژینەوه. زۆرتین رووبەر داگیرکردووه توانای خاک بۆ هەلگرتنی ئاو و بەرزى ئاورپکردنى سەرزەوى مامناوهندە.

۳- پۆلینی سێ یەم: ئەم پۆله بەهاکانی (۲۷،۴۹-۸۲،۱۲) بەرووبەری (۲کم172.1) و بەرپۆلە (10.1%) لەکۆی گشتی ناوچەى تووژینەوه.

۴- پۆلینی چوارەم: ئەم پۆله بەهاکانی (۱۳،۸۳-۱۲۴،۴۶) بەرووبەری (۲کم128.8) و بەرپۆلە (7.6%) لەکۆی گشتی ناوچەى تووژینەوه، ئەم پۆله ئاماژەى بۆ بەرزى توانای خاک بۆ هەلگرتنی ئاو و بەرزى ئاورپکردنى سەرزەوى. ئەو ناوچانە دەگریتەوه کە رووکی چریان هەبووه و هەندیک خاکی چیاکان کە کونیلەى بەرزبان هەبووه.

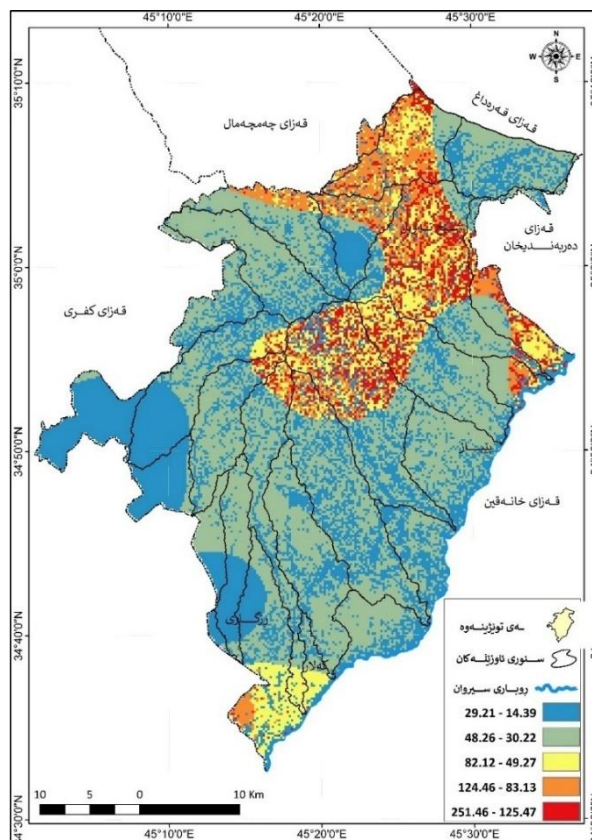
۵- پۆلینی پینجەم: ئەم پۆله بەهاکانی (۴۷،۱۲۵-۲۵۱،۴۶) بەرووبەری (۲کم105.1) و بەرپۆلە (7.6%) لەکۆی گشتی ناوچەى تووژینەوه، بەرزترین توانای هەلگرتنی برە ئاویان هەیه. ناوچانەى پیدەشتی چیاکان و دەشتەکان دەگریتەوه.

خشتەى (۷) دابەشبوونی بەهای (S) لەناوچەى تووژینەوه

هیلین کان / ملم	رووبەر بە (کم <sup>۲</sup> )	پۆلەى سەدى (%)
۲۹،۲۱ - ۱۴،۳۹	562.2	33.1
۴۸،۲۶ - ۳۰،۲۲	730.4	43.0
۸۲،۱۲ - ۴۹،۲۷	172.1	10.1
۱۲۴،۴۶ - ۸۳،۱۳	128.8	7.6
۲۵۱،۴۶ - ۱۲۵،۴۷	105.1	6.2
کۆى گشتى	1698.5	۱۰۰

سەرچاوه: کارى تووژەران پشت بەستن نەخشەى (۵).

نەخشەى (۵) بەهاکانى هاوکۆلکەى (S) لەناوچەى تووژینەوه



سەرچاۋە: كارى تويۇزەران پشتبەستىن بە مانگى دەستكردى ئاسمانى ( Landsat8-9 OLI/TIRS C1 Level- )  
 2) لە بەرۋارى ۲۰۲۴/۴/۱۹، ۋە ھاۋا كېشە (s) بە بەكارھېنانى بەرنامە (ARC GIS 10.8.1).

## ۲- ھاۋا كۆلكەي دەرھېنانى يەكەم (Ia):

ھاۋا كۆلكەي (Ia) ئامازەيە بە برى بارانى لە دەست چوو پېش كىردارى ئاورپىكردى سەرزەۋى لە پىنگاي بە ھەلمبۇون، يان لە پىنگاي كىردارى پىنگرتن لە رۇشتنى ئاو بە ھۇي رۇۋەكەۋە، ئەمەش بە لگەيە لە سەر پەيۋەندى راستە ۋە خۇي بە جۇر ۋە كۈنلەيى خاك ۋە رۇۋەكەۋە پىۋەكى. ھەرۋە ھا پەيۋەندى بە ھاۋا كۆلكەي (S) بە ھاكەي يەك لە سەر پىنجى (S) بە ھا نىزەكان كە نىزىكىيەتە ۋە لە (۰) بە لگەن بۇ كەمى لە دەستدانى ئاۋى پېش دەستپىكردى ئاۋى رىكردوو، كە دەبىتە ھۇي خىرايى ئاورپىكردى سەرزەۋى. بە ھاى (۵۰، ۸) مەم) ئامازەيە بۇ يەكسان بوو واتا تىكرپاي (Ia) يەكسانە لە گەل ئاۋى رىكردوو سەرزەۋى. (عباس، ۲۰۲۳، ۱۱۹)، لە كاتىكدا ئەگەر ھا تۈۋ بە ھاى (Ia) بە رىزبۇۋە ۋە لە ۋە ھا، ئامازەيە بۇ بە رىزبۇۋە ۋە برى لە دەستچوۋنى زۇر لە باران ۋە كەمبۇۋە ۋە ئاۋى رىكردوو سەرزەۋى. ھاۋا كېشە كەي بەم شىۋەي خوارە ۋە يە: (Johns 1985, p.1-2)

$$Ia = 0.2S$$

بە شىۋە يەك:

$$Ia = \text{لە دەستدانى يەكەم (مەم)}.$$

$$S = \text{بە ھاى تواناي ئەۋپەرى گلدانە ۋە ئاۋ (مەم)}.$$

بە ھاكانى ناۋچەي تويۇزىنە ۋە لە نيوان (۲، ۸۸ - ۵۰، ۲۹ مەم) دايە ۋە دابەش كران بۇ پىنج پۇلن. خىشتەي (۸) ۋە نەخشەي (۶).  
 ۱- پۇلنى يەكەم: ئەم پۇلە بە ھاكانى (۲، ۸۸ - ۵، ۸۴ مەم) بە رۇۋەرى (۲، ۵۵۷.۶ كەم) ۋە رىزەي (۳۲.۸) لە كۇي گىشتى ناۋچەي تويۇزىنە ۋە، خىرايى ئاورپىكردى بە رىزە چۈنكە بە ھاكانى ئامازەيە بۇ كەمى لە دەستدانى ئاۋ پېش دەستپىكردى ئاۋى رىكردوو.

۲- پۇلنى دىۋە ۋە: ئەم پۇلە بە ھاكانى (۹، ۶۵ - ۵، ۸۵) زۇرتىن رۇۋەرىدا گىر كىردوو بە رۇۋەرى (۲، ۷۲۲.۹ كەم) ۋە رىزەي (۴۲.۶%) لە كۇي گىشتى ناۋچەي تويۇزىنە ۋە.

۳- پۇلنى سى يەم: ئەم پۇلە بە ھاكانى (۹، ۶۶ - ۱۶، ۴۲) بە رۇۋەرى (۲، ۱۷۷.۸ كەم) ۋە رىزەي (۱۰.۵%) لە كۇي گىشتى ناۋچەي تويۇزىنە ۋە.

۴- پۇلنى چوارەم: ئەم پۇلە بە ھاكانى (۱۶، ۴۳ - ۲۴، ۸۹) بە رۇۋەرى (۲، ۱۳۴.۱ كەم) ۋە رىزەي (۷.۹%) لە كۇي گىشتى ناۋچەي تويۇزىنە ۋە.

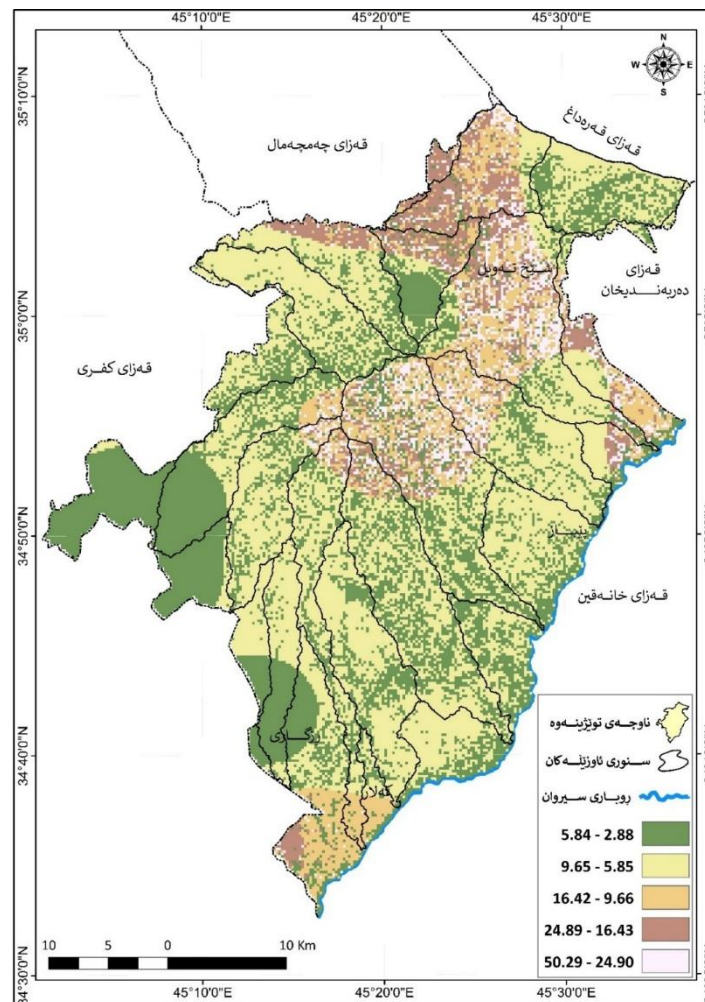
۵- پۇلنى پىنجەم: ئەم پۇلە بە ھاكانى (۵۰، ۲۹ - ۲۴، ۹۰) بە رۇۋەرى (۲، ۱۰۶.۱ كەم) ۋە رىزەي (۶.۲%) لە كۇي گىشتى ناۋچەي تويۇزىنە ۋە، ئەم پۇلە لە دەستدانى ئاۋ پېش دەستپىكردى ئاۋى رىكردوو بە رىزە كە دەبىتە كەمى خىرايى ئاورپىكردى سەرزەۋى.

خشتهی (۸) دابه شپوونی بهای (Ia) له ناوچهی توپزینهوه

پۆلینهكان / ملم	پووبه ر به (كم ۲)	پژیهی سهدی (%)
۵,۸۴ - ۲,۸۸	557.6	32.8
۹,۶۵ - ۵,۸۵	722.9	42.6
۱۶,۴۲ - ۹,۶۶	177.8	10.5
۲۴,۸۹ - ۱۶,۴۳	134.1	7.9
۵۰,۲۹ - ۲۴,۹۰	106.1	6.2
كۆی گشتی	1698.5	۱۰۰

سه رچاوه: كاری توپزه ران پشت به ستن نه خشتهی (۶)

نه خشتهی (۶) به هاكانی هاوكۆلكه ی (Ia) له ناوچهی توپزینهوه



سه رچاوه: كاری توپزه ران پشت به ستن به مانگی ده ستكردی ئاسمانی (Landsat8-9 OLI/TIRS C1 Level-1) له به روارى ۲۰۲۴/۴/۱۹، وهاوكپشه ی (Ia) به به كارهيئانی به رنامه ی (ARC GIS 10.8.1).

## ۳- هاوکیشیه قوولی ئاورپکردنی سالانه (Q):

ئهم هاوکیشیه قوولی ئاوده رکردن له ناوچه که دهرده خات، واته بری ئاوی رپکردوو له سهرزهوی له کاتی باراندا. بۆ پپوانه کردنی قوولی ئاورپکردنی سهرزهوی (Q) ئهم هاوکیشیه به کاردیت: (Kowalik, 1985, p.5)

$$Q = \frac{(P - (Ia))^2}{(P - Ia) + S}$$

Q = قوولی ئاوی رپکردوو سالانه (ملم).

P = بری باران (ملم).

Ia = له دهستچوووه کان له ریگی (بهه لمبوون، داچوران، روویوشی رووهک) پیش له بهررپویشتن.

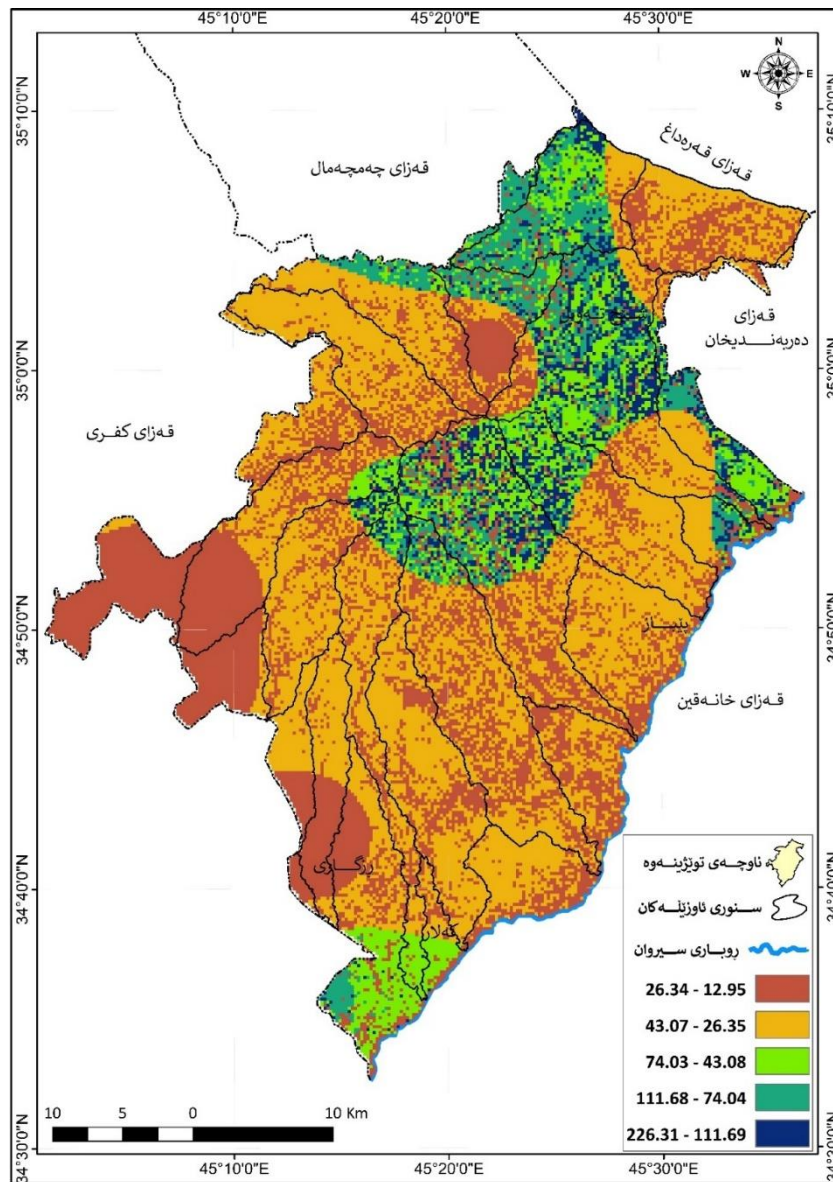
S = توانای ئهوپه ری هه لگرتنی ئاوی پاش دهستی کردنی ئاورپکردنی سهرزهوی /ملم.

له ریگی داتا سروشتیه کانیه ناوچهی توپژینه وه، که رهنگدانه وهی به هاکانی (Ia, S, CN) وه مه بهستی به دهسته پینانی بری بارانبارین (P)، که یه کیکه له زانیاریه کانیه ناو هاوکیشیه که بۆ خه ملاندنی قوولی ئاوی ئاورپکردو، له سهر بنه مای پشت بهستن به بهرترین گهرده لوله باران که له وهزی بارانبارینی (۲۰۲۴) بۆ بارانبارینی رۆژانهی ویستگهی که شناسی کلار که کۆی گشتی بارانبارینی (۷۲ ملم) بووه بۆ مانگی نیسان، له بهرواری (۲۰۲۴/۹/۴). ونه خشه ی (۷) به هاکانی ناوچهی توپژینه وه له نیوان (۱۲،۹۵ - ۲۲۶،۳۱ ملم) دایه به ممش زۆرتین به های هاوکیشیه که له پۆلینی (۵) دایه به (۲۲۶،۳۱ ملم)، که پووبه ره که ی ده کاته (۲۴۷.۸ کم) به ریژه ی (۱۴.۶%) ی پووبه ری گشتی ناوچه که، که مترین قوولی ئاورپکردن له پله ی (۱) دا بوو له نیوان (۱۲،۹۵ - ۲۶،۳۴ ملم) له ناوچهی سه رچاوه، به پووبه ری (۵۱۲.۶ کم) به ریژه ی (۳۰.۲%). ئه ممش ئاماژه یه بۆ جیاوازی به های قوولی ئاورپکردن نیوان ناوچهی سه رچاوه و ناوچهی پوویوش چرو ناوچهی نیشته جیپوون. خشته ی (۹) ونه خشه ی (۸).  
خشته ی (۹) قوولی ئاوی رپکردوو سالانه /ملم (Q) له ناوچهی توپژینه وه

پۆلینه کان	پووبه ره به (کم)	ریژه ی سه دی (%)
۱۲،۹۵ - ۲۶،۳۴	512.6	30.2
۲۶،۳۵ - ۴۳،۰۷	704.8	41.5
۴۳،۰۸ - ۷۴،۰۳	106.5	6.3
۷۴،۰۴ - ۱۱۱،۶۸	126.8	7.5
۱۱۱،۶۹ - ۲۲۶،۳۱	247.8	14.6
کۆی گشتی	1698.5	۱۰۰

سه رچاوه: کاری توپژه ران پشت بهستن نه خشه ی (۷).

نه خشه ی (۷) دابه شبوونی وهی یی یه کسانیه سالانه ی باران (ملم) له ناوچهی توپژینه وه



سه رچاوه: کاری توژیهران پشت بهستن به: ۱- بهرپویه رایه تی کشتوکالی گهرمیان، داتای ۲۰۲۴.

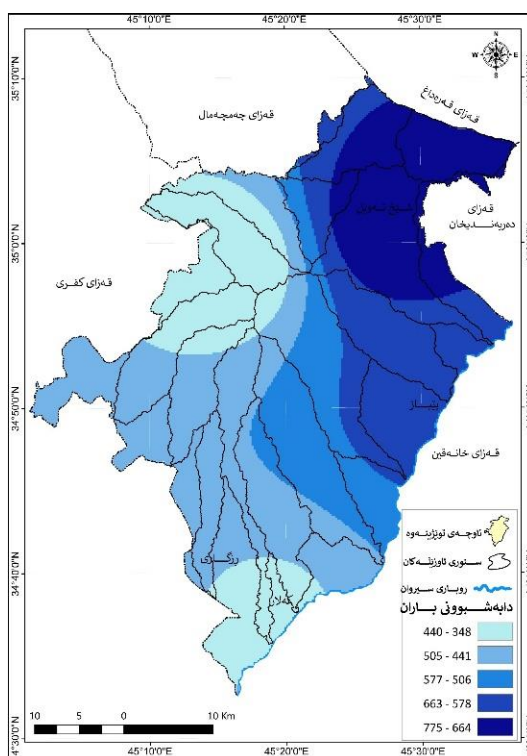
۲- داتای باران بارین له پیگهی <http://chrdata.eng.uci.edu>

نه خشه (۸) دابه شیوونی به های (Q) له ناوچهی توژیینهوه

سه رچاوه: کاری توژیهران پشت بهستن به مانگی دهستکردی ئاسمانی (Landsat8-9 OLI/TIRS C1 Level-1)

(2) له بهرواری ۲۰۲۴/۴/۱۹، وهواوکیشه (Q) به به کارهینانی بهرنامهی (ARC GIS 10.8.1).

#### ٤- خه ملاندنی بری ئاوی ریکردووی سهرزهوی (QV / ٣م): Quantity Volume



قه بارهی بری ئاوی ریکردووی سهرزهوی ئاماژه به بۆ کۆی ئاوی ریکردوو بۆ رووبهری ناوچه که و به فاکتەرێکی گرنگ داده نریت بۆ زۆرێک له توێژینه وه هایدرو لۆجیه کان وه ک شوینی دروستکردنی به نداو، شوینه گرنگه کان بۆ لیدانی بیر، توێژینه وه له کۆکردنه وهی ئاو، و دهستنیشانکردنی ئه و ناوچانهی که زۆرتیرین زیانیان بهر لافاو ده که ویت (النفیعی، ١٣٤، ٢٠١). له رینگای ئه م هاوکیشه یه وه:

$$QV = (Q \times \frac{A}{1000})$$

$QV$  = بری ئاوی ریکردووی سالانهی سهرزهوی (٣م).

$Q$  = قوولی ئاوی ریکردووی سالانهی (ملم)، که له رینگای هاوکیشه کهی سهره وه ده ر دیت.

$A$  = رووبهری ناوچه که (٣م).

$1000$  = گۆرین له (ملم) ه وه بۆ (م).

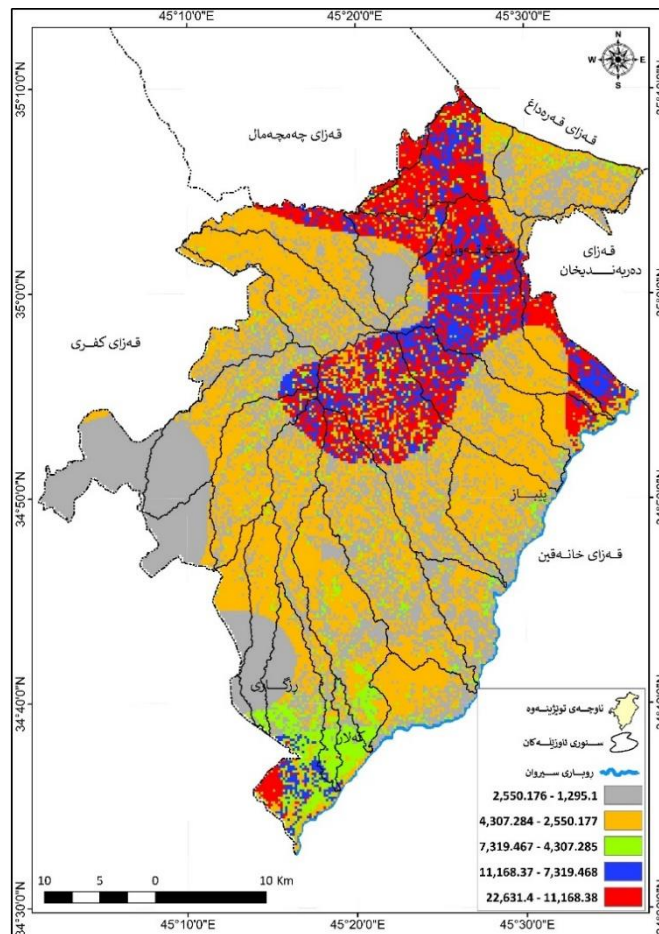
بری ئاوی ریکردووی سالانهی سهرزهوی ناوچهی توێژینه وه له نیوان (١، ١٢٩٥ - ٢٢، ٦٣١، ٤ م<sup>٣</sup>)، بهر زۆرتیرین بری ئاوی ریکردوو نیوان (٣٨، ١١، ١٦٨ - ٢٢، ٦٣١، ٤ م<sup>٣</sup>)، که زۆرتیرین بره و ده که ویته ناوچه کانی گزوغیا و ده شته کان و پیده شتی چیاکان. و که مترین بری ئاوی ریکردووی سالانه ده که ویته پۆلینی (١) وه و ده کاته (١، ١٢٩٥ - ٢، ٥٥٠، ١٧٦ م<sup>٣</sup>)، خشتهی (١٠) نه خشه ی (٩) ویته ی (١).

خشتهی (۱۰) دابه شیبوونی به هاكانی قه بارهی ئاوی رۇیشتووی سه زهوی (QV)/م<sup>۲</sup> له ناوچهی توژیینه وه

پۆلینه كان	پووبه ر به (كم <sup>۲</sup> )	رژیهی سه دی (%)
۱،۲۹۵،۱ - ۲،۵۵۰،۱۷۶	515.8	30.4
۲،۵۵۰،۱۷۷ - ۴،۳۰۷،۲۸۴	711.2	41.9
۴،۳۰۷،۲۸۵ - ۷،۳۱۹،۴۶۷	107.3	6.3
۷،۳۱۹،۴۶۸ - ۱۱،۱۶۸،۳۷	124.7	7.3
۱۱،۱۶۸،۳۸ - ۲۲،۶۳۱،۴	239.5	14.1
كۆی گشتی	1698.5	۱۰۰

سه رچاوه: کاری توژیهران پشت به ستن نه خشهی (۹).

نه خشهی (۹) پۆلینه كانی قه بارهی ئاوی رۇیشتووی سه زهوی (QV)/م<sup>۲</sup> له ناوچهی توژیینه وه



سه رچاوه: کاری توژیهران پشت به ستن به مانگی ده ستردی ئاسمانی (Landsat8-9 OLI/TIRS C1 Level- )

(2) له به روارى ۲۰۲۴/۴/۱۹، وه او كيشه ی (QV) به به كاره یانی به رنامه ی (ARC GIS 10.8.1).

ئاوز ئىلى بەردە سوور



ئاوز ئىلى عىسابى



ئاوز ئىلى قەرە چىل



وئىنەي (1) نمونەي ئاوى رېكردووى سەرزەوى لە ناوچەي توئىزىنەو لە بەروارى 2024/4/3 گىراون.

### دەرئەنجام

- 1- رپوويۇشى زەوى ناوچەي توئىزىنەو بە بەكارهېناني وئىنەي مانگى دەستكردى ئەمريكى (Landsatoli 8-9) بە رپوونى (30 م) پۇلېن كرا بۇ پېنج پۇلېن. لە پۇلېنكردەنەكەدا دەرکەوت زەوى گژوگيا بەرزترين رپووبەريان داگيركردووه و دەگاتە (641,9 كم 2) و بەرپۇزەي (37.8%) لەكۆي گشتى ناوچەي توئىزىنەو.
- 2- بەهاكانى (CN) لە ناوچەي توئىزىنەو دەدا لە نيوان (100-30) بوو، بەو پىيەي زۇربەي رپووبەري ناوچەكە لە چوارچىوہي بەها بەرزەكانى (CN) بوو، ئەمەش ئاماژەيە بۇ كەمى دەلاندنى خاكەكەي و بەرزى قەبرەي ئاوى رېكردووى لە ناوچەكەدا، واتە رپووبەريكى زۇر لە ناوچەكەدا توشى ئاوى رېكردووى دەبىت.

۳- به پیی هاوکۆلکهی (S) که ئاماژه به بۆ ئه وپه پری توانای هه لگرتنی ئاو له خاکدا پاش ده ست پیکردنی ئاورپیکردنی سه رزه وی، زۆربه ی رووبه ری ناوچه که ده که وپته پۆلینی دووه مه وه، که به هاکانی له نیوان (۲۲،۳۰- ۲۶،۴۸) به رووبه ری (۷30.4 کم<sup>۲</sup>) و به پژه ی (43.0%) له کۆی گشتی ناوچه ی توپژینه وه. که ئاماژه به بۆ به رزی توانای خاک بۆ هه لگرتنی ئاو ونزمی ئاورپیکردنی سه رزه وی.

۴- هاوکۆلکه ی به های قوولی ئاورپیکردن (Q) که بارانبارین یه کپکه له په گه زه سه ره که یه کانی ده ره پینانی هاوکیشه که ی زۆربه ی ناوچه ی توپژینه وه ده که وپته پۆلینی (۵) به (۲۲۶،۳۱ ملم)، رووبه ره که ی ده کاته (247.8 کم<sup>۲</sup>) به پژه ی (14.6%) ی رووبه ری گشتی ناوچه که، ئه مه ش ئاماژه به بۆ جیاوازی به های قوولی ئاورپیکردن نیوان ناوچه ی سه رچاوه و ناوچه ی رووپۆش چر و ناوچه ی نیشته جیبوون.

۵- به پشت به ستن به میتۆدی (SCS-CN)، قه باره ی ئاوی پیکردو له ناوچه که دا ده که وپته نیوان (۴، ۲۲، ۶۳۱، ۳م) وه ک زۆرتین قه باره ی ئاوی پیکردو و (۳۸، ۱۶۸، ۱۱، ۳م) که مترین قه باره ی ئاوی پیکردو که ئه م بره ده توانریت سوودی لئ وه ربگیریت له پرۆسه ی دروینه کردنی ئاودا له ناوچه که دا.

### راسپارده کان

۱- دامه زراندنی ویستگه ی هايدرۆلۆجی له ناوچه ی توپژینه وه بۆ پيوانه کردنی تايبه تمه نديه کانی بارانبارین و قه باره ی ئاوی پیکردووی سه رزه وی، به ئامانجی دا بین کردنی ئه و زانیاریانه ی که توپژه ران پيوستیانه بۆ توپژینه وه هايدرۆلۆجیه کان، که سوودی لئ ده بینریت بۆ دامه زراندنی پرۆژه ی گه شه پیدان له ناوچه که.

۲- جیبه جیکردنی چه مکی به رپوه بردنی ئاو و سوود وه رگرتن له ئاوی هه موو ئاوزیلله کانی ناوچه که، به تايبه تی ناوچه که که شوه وای وشکه و به ده ست که می ئاوه وه ده نالینیت، هه روه ها که مکردنه وه ی به فیرۆدانی ئاوی دۆل و چه مه کان به دروستکردنی به نداو له رپه وه ی سه ره کی ئاوزیلله کان که ده بیته هۆی پاراستنی خاک رامالین و سوود وه رگرتن لئی به شیوه یه کی بابه تیانه.

۳- هاندان و یارمه تیدانی گوندنشینان بۆ دروستکردنی پۆند، چونکه ناوچه که ژینگه یه کی گونجاوی هه یه بۆ دروینه ی ئاو. ئه مه ش ده بیته یارمه تیده ر باشن بۆ کشتو کال و ئازه لدار ی و ده وه له مه ند کردنی ئاوی ژیرزه وی.

### سه رچاوه کان:

۱- الجشعمی، خلدون رحمان علوان، (۲۰۱۷)، تقدیر حجم الجریان السطحي لحوض وادي دال کوز، رساله ماجستير (غير منشورة)، کلیة التربية للعلوم الانسانية-جامعة دیالی.

۲- حمید، دلی خلف، (۲۰۱۶) التحليل المکانی لتقدير حجم الجریان السطحي لحوض وادي الفضا في شمال العراق باستخدام نظم المعلومات الجغرافية GIS، مجلة اداب الفراهیدی، العدد (۲۵).

۳- الساعدي، حسین کریم، الجابري، امال هادی، (۲۰۱۸)، النمذجة المکانية للحصاد المائي في حوض وادي عرعر غرب العراق باستخدام تقنيات GIS AND RS، مجلة ابحات البصرة للعلوم الانسانية، العدد (۳ب)، المجلد (۴۳).

٤- عباس، ارام داود، (٢٠٢٣)، تاييه تمه ندييه هايدرؤلؤجيبه كانى ئاوزيلى روبرارى قه لاجوالان وچؤنييتى دروينه كردنى ئاوه كهى، تيزى دكتوراه، كؤليجى زانسته مرؤفايه تيبه كانى زانكؤى سلیمانى.

٥- النفيعي، هيفاء محمد، (٢٠١٠)، تقدير الجريان السطحي ومخاطره السيلية في الحوض الاعلى لوادي عرنه شرق مكة المكرمة بوسائل الاستشعار عن بعد ونظم المعلومات الجغرافية، رسالة ماجستير (غير منشورة)، قسم الجغرافيا، كلية العلوم الاجتماعية، جامعة ام القرى المملكة العربية السعودية.

1- Ishtiyag Ahmad, (2015) Vivek Verma, Mukesh Kumar Verma, Application of Curve Number Method for Estimation of Runoff Potential in GIS Environment, International Conference on Geological and Civil Engineering, Volume (80) Issue (10).

2- Jaton, J. F. (1980) Hydrologic De Surface, Ecoulement de Surface ET Debits Des Crues. Eco lab. Ploy Technique, Institute De Genine Rural Landanne.

3- Johns, St. (1985): Technical publication a guide to SCS runoff procedures, department of water river, water management district No.85-5.

4- TomaszK owalik, (2015) Andrzej Walega, Estimation of CN Parameter for Small Agricultural Watersheds Using Asymptotic Functions, Water Science and Soil, Volume(7), Issue(2).

5- USDA-SCS, (1986) urban hydrology for small watershed, department of agriculture, USA.