

به کارهینانی ریگای بریاردانی فره پیوهری (MCDM) له دیاریکردنی باشتترین شوینی گونجاو بو به ره مهینانی وزه تی شکی خور له قهزای چه مچه مال

د. هیمین نصرالدین محمد امین

زانکۆی گهرمیان / کۆلیجی پهروه رده / بهشی جوگرافیا

hemim.nasraddin@garmian.edu.krd

ریکه وتی ره زامه ندی بلاوکردنه و ۲۰۲۵-۹-۲۱

ریکه وتی وه رگرتن: ۲۰۲۵-۸-۱۵

پوختهی توژیینه وه که

ئه م توژیینه وه یه ده باره ی دیاریکردنی باشتترین شوینی گونجاو بو به ره مهینانی وزه تی شکی خور کراوه، که توژیینه وه یه که له بواری ئاووه وای پراکتیکیدا، تییدا پشت به پرۆگرام و تهکنیک و مۆدیله پيشکه و تووه کانی جوگرافیا به ستراره، و له سه ر قهزای چه مچه مال جیبه جیکراوه، قهزای چه مچه مال ده که ویته رۆژه لاتی هه ریمی کوردستان له ناوچه ی نیمچه شاخوی، له پرووی کارگیریه وه سه ره پارێزگای سلیمانییه، رووبه ری گشتی قهزای چه مچه مال ده کاته (۳۴۳۹،۷۸) کم ۲. به پشت به ستن به ریگای بریاردانی فره پیوهری توژیینه وه که شیکردنه وه بو ئه و پیوه ره سروشتی و مروییانه ی ناوچه ی لیکۆلینه وه ده کات که رۆلیان هه به له دیاریکردنی باشتترین شوینی گونجاو بو دامه زرانندی پرۆژه کانی به ره مهینانی وزه تی شکی خور، به ئامانجی سود وه رگرتن له وزه تی شکی خور وه ک جیگره وه ی وزه باوه کان بو به ره مهینانی وزه ی کاره با، ئه مه سه ره پای ئه وه ی که وزه به کی به رده وامه و تیچوونی که مه، هه روه ها وزه به کی خاوینه و به دۆستی ژینگه داده نریت. له به ررۆشنایی ئامانجه که ی توژیینه وه که گه پشت به و ئه نجامه ی که به جیبه جیکردنی مۆدیلی (AHP) دهرده که ویت که ناوچه ی به ته وای نه گونجاو که مترین رووبه ری هه به به رپژه ی (۱،۲۱)٪ و ناوچه ی گونجاوی مامناوه ند زۆرتین رووبه ری هه به به رپژه ی (۵۹،۹۸)٪، ئه مه له کاتیکدا ناوچه ی گونجاوی که م رپژه که ی ده کاته (۶،۷۸)٪، هه روه ها هه ردوو ناوچه ی گونجاو و گونجاوی زۆر رپژه یان ده کاته (۲۸،۷۲)٪ و (۳،۲۲)٪ له شوین یه ک، ناوچه ی گونجاو به زۆری ده که ویته نزیك له هیلله کانی گواستنه وه ی کاره با و ناوچه ی زۆر گونجاو دیسان ده که ویته نزیك له هیلله کانی گواستنه وه ی کاره با له گه ل ناوچه نیشه جیبه وه چره کان به تایبته شاری چه مچه مال ناوه ندی هه ردوو ناحیه ی شوپش و ته کیه. پيشنیار ده کریت پرۆژه کانی به ره مهینانی وزه تی شکی خور له ناوچه ی زۆر گونجا و ناوچه ی گونجاودا دابمه زرین.

کلله وشه کان: باشتترین شوینی گونجاو، وزه تی شکی خور، قهزای چه مچه مال، مۆدیلی (AHP).

ملخص

يركز هذا البحث على تحديد أنسب المواقع لإنتاج الطاقة الشمسية. وهو دراسة مناخية عملية، تستخدم برامج وتقنيات ونماذج جغرافية متطورة، وقد طبقت في قضاء جمجمال. يقع قضاء جمجمال في منطقة شبه جبلية شرقي إقليم كردستان، تابعة إداريًا لمحافظة السليمانية، بمساحة إجمالية قدرها ٣٤٣٩,٧٨ كيلومترًا مربعًا. من خلال تطبيق أسلوب اتخاذ القرار متعدد المعايير، تدرس الدراسة العوامل الطبيعية والبشرية المؤثرة في اختيار المواقع المثلى لمشاريع الطاقة الشمسية، بهدف الاستفادة منها كبديل لمصادر الطاقة التقليدية لتوليد الكهرباء. تُعد الطاقة الشمسية مصدرًا مستدامًا، ونادر الاستنزاف، ونظيفًا، وصديقًا للبيئة. خلصت الدراسة إلى أنه وفقًا لنتائج نموذج عملية التسلسل الهرمي التحليلي (AHP)، فإن فئة "غير مناسبة تمامًا" تشغل أصغر مساحة (١,٣١٪)، بينما تغطي فئة "مناسبة إلى حد ما" أكبر مساحة (٥٩,٩٨٪). تمثل فئة "الملاءمة المنخفضة" ٦,٧٨٪، بينما تمثل فئتا "المناسبة" و"الملائمة للغاية" ٢٨,٧٢٪ و٣,٢٢٪ على التوالي. تقع المناطق المناسبة في الغالب بالقرب من خطوط نقل الطاقة، وتقع المناطق المناسبة للغاية أيضًا بالقرب من هذه الخطوط بالإضافة إلى المستوطنات ذات الكثافة السكانية العالية - وخاصة مدينة جمجمال ومركزي نواحي شوريش وتقية. يوصى بإنشاء مشاريع الطاقة الشمسية داخل المناطق المناسبة للغاية والملائمة. الكلمات المفتاحية: اختيار الموقع الأمثل، الطاقة الشمسية، قضاء جمجمال، نموذج AHP.

Abstract

This research focuses on identifying the most suitable locations for solar energy production. It is a practical climatological study that employs advanced geographic programs, techniques, and models, and has been implemented in Chamchamal District. Chamchamal District is located in the semi-mountainous region of eastern Kurdistan Region, administratively belonging to Sulaymaniyah Governorate, with a total area of 3439.78 km². Through the application of a multi-criteria decision-making approach, the study examines both the natural and human factors influencing the selection of optimal sites for solar energy projects, aiming to utilize solar power as an alternative to conventional energy sources for electricity generation. Solar energy is a sustainable source with minimal depletion, is clean, and environmentally friendly. The study concludes that, according to the results of the Analytic Hierarchy Process (AHP) model, the "entirely unsuitable" category occupies the smallest area (1.31%), while the "moderately suitable" category covers the largest area (59.98%). The "low suitability" category accounts for 6.78%, whereas the "suitable" and "highly suitable" categories represent 28.72% and 3.22%, respectively. The suitable zones are predominantly located near power transmission lines, and the highly suitable areas are also close to these lines as well as densely populated settlements—particularly Chamchamal city and the centers of Shorish and Takya subdistricts. It is recommended that solar energy projects be established within the highly suitable and suitable zones.

Keywords: Optimal site selection, solar energy, Chamchamal District, AHP model.

پيشەكى

وزەى تيشكى خۇر يەكپكە لە سەرەكيترين ئەو وزەى سروشتىيە بەردەوامانەى كە جىگەى بايەخ پيدانى زۇرپك لەولاتان و ھەرپمە جياوازەكانە، بەتايبەت لە سەردەمى ئىستادا كە بەسەردەمى پيشكەوتن و تەكنەلۇجيا ناسراو، زۇرپك لەولاتان وەك جىگرەوہەيەك بۇ وزە قورسەكان پەنا بۇ وزەى تيشكى خۇر دەبەن، لەپيناو بەرھەمھينانى برپكى زياتر لەوزە و بەتپچوونپكى كەمتر لەلايەكەو، ئاسانى بەدەستھينانى و پاكييەكەى لەلايەكيترەو، بۇيە وزەى تيشكى خۇر وەك ھاوپپى ژىنگە تەماشادەكرپت. دەبين لەم چەند سالى دواييانەدا بەرپژەيەكى بەرچا و لە زۇرپك لەناوچە جياجياكانى ھەرپمى كوردستان و عىراقدا، پەنا بۇ بەرھەمھينانى وزەى تيشكى خۇر براو، لەسەر ئاستى پرۇژەى بچووكى مالان و كارگە و ھەتا بۇ ھەندىك لە پرۇژە خزمەتگوزاربيەكان و گوندە دورە دەستەكانيش، ھەربۇيە لەپلانى حكومەتى عىراقدايە لەداھاتوودا سود لەوزەى تيشكى خۇر وەبرگرت بەدامەزراندنى چەند وئستگەيەكى گەورەى وزەى تيشكى خۇر بۇ بەرھەمھينانى كارەبا. بۇ ئەو مەبەستەش پشت بە تەكنيك و مۇدپل و پرۇگرامە پيشكەوتووەكانى جوگرافيا دەبەسترت لە شىكردنەوہى شوئيد، كە زۇرجار مۇدپلى (AHP) بەكاردەھپنرت، چونكە گونجاوترين مۇدپلە لە توئزىنەوہەكانى بوارى وزە نوئبووہەكاندا، رپگاي برپاردانى فرە پپوہرى (MCDM).

كيشەى توئزىنەوہكە

گونجاوى ھەلكەوتەى شوئىنى جوگرافى قەزاي چەمچەمال و زيادبوونى ژمارەى دانىشتووانى قەزاكە و پيداويستيان بۇ بەكارھينانى كارەبا، بىرۇكەى سەرەكىي ھاتنە ئاراي ئەم توئزىنەوہەيە بو، كە دەكرپت ديارترين كيشەكانى بەشپوہى چەند پرسيارپك بخرتتەپوو، بەم شپوہە:

۱) لەرووى تايبەتمەندىيە سروشتى و مرۇبيەكانەوہ تاكو چ رادەيەك ناوچەى ليكۇلپنەوہ گونجاوہ بۇ بەرھەمھينانى وزەى تيشكى خۇر ؟

۲) ئايا بەرھەمھينانى وزەى تيشكى خۇر دەبپتە جىگرەوہى وزە باوہكان لە ناوچەى ليكۇلپنەوہدا ؟

۳) جياوازى شوئىنى بۇ دامەزراندنى پرۇژەى بەرھەمھينانى وزەى تيشكى خۇر لە ناوچەى ليكۇلپنەوہدا چۇنە ؟

گريمانى توئزىنەوہكە

وہك وەلامدانەوہەيەكى پيشوہخت و سەرەتايى بۇ كيشەى توئزىنەوہكە، گريمانى ئەم خالانەى خواروہ دەكرپت.

۱) ناوچەى ليكۇلپنەوہ لەرووى تايبەتمەندى سروشتى و مرۇبيەوہ گونجاوہ بۇ بەرھەمھينانى وزەى تيشكى خۇر.

۲) دەكرپت بەرھەمھينانى وزەى تيشكى خۇر جىگرەوہەيەكى باشى وزە باوہكان بپت لە ناوچەى ليكۇلپنەوہدا.

۳) جياوازى شوئىنى زۇر بۇ دامەزراندنى پرۇژەكانى بەرھەمھينانى وزەى تيشكى خۇر لەناوچەكەدا دەبپت.

ئامانجى توئزىنەوہكە

بەپشت بەستن بە رپگاي برپاردانى فرە پپوہرى توئزىنەوہكە شىكردنەوہ بۇ ئەو پپوہرە سروشتى و مرۇبيانەى ناوچەى ليكۇلپنەوہ دەكات كە رۇليان ھەيە لە ديارىكردنى باشترين شوئىنى گونجاو بۇ دامەزراندنى پرۇژەكانى بەرھەمھينانى وزەى تيشكى خۇر، بە ئامانجى سود وەرگرتن لە وزەى تيشكى خۇر وەك جىگرەوہى وزە باوہكان بۇ بەرھەمھينانى وزەى كارەبا، ئەمە سەرەپاي ئەوہى كە وزەيەكى بەردەوامە و تپچوونى كەمە، ھەرۋەھا وزەيەكى خاوپنە و بە دۇستى ژىنگە دادەنرپت.

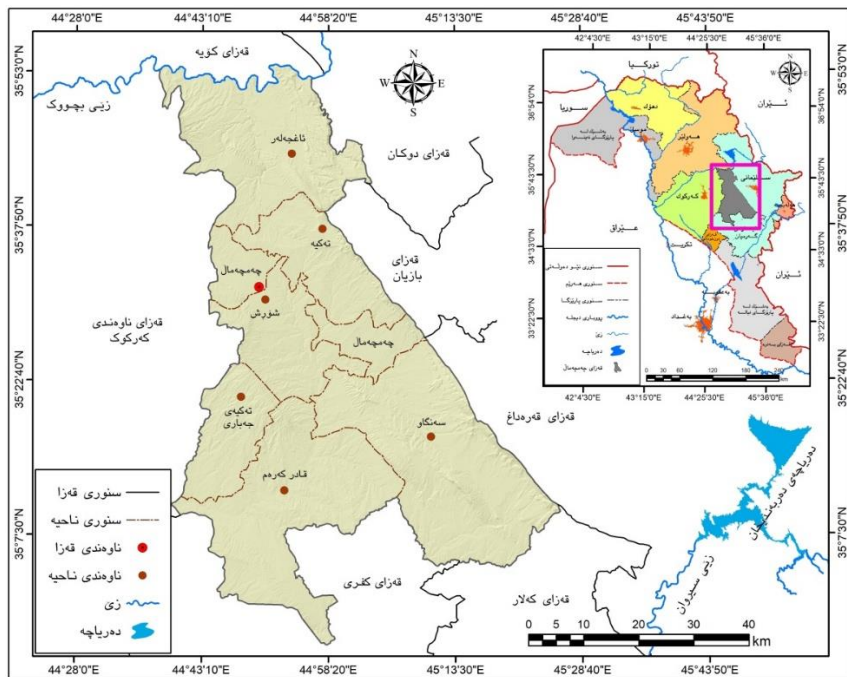
تهکنیک و داتا به کارهاتووہ کان

لہم توژیئنه وه یه دا کۆمه لیک تهکنیک و داتای جوړاوجۆر به کارهینراون که له سه رچاوه ی جیاوازه وه رگیراون، له وانه تهکنیکه کان (GIS & Remote Sensing)، بۆ دروستکردنی نه خشی توژیئنه وه که و دهستکه و ننی هه ندیک داتا له وینه ئاسمانیبه کان وه له وانه (Landsat 9) و (DEM 12.5m)، که له سایتی (USGS) ی ئه مریکیه وه وه رگیراون (<https://earthexplorer.usgs.gov/>). ههروهه داتای تیشکی خۆری ویستگه ی چه مچه مال و ویستگه کان ی ده وروبه ر وه رگیراوه، بۆ زانینی جیاوازی شوینی بری تیشکی خۆری راسته قینه له ناوچه ی لیکۆلینه وه دا. پاش به دهسته یانی داتا ییویسته کان باوترین مۆدیلی رینگای بریاردان ی فره پیوه ری به کارهینراوه، که ئه ویش بریتیه (Analytic Hierarchy Process - AHP) که به باسترین پیوه ر داده نریت له شیکردنه وه ی شوینیدا.

شوینی جوگرافی ناوچه ی لیکۆلینه وه

قهزای چه مچه مال ده که ویته به شی رۆژه لاتی هه ری می کوردستان له ناوچه ی نیمچه شاخاوی، له رپوی کارگیریه وه سه ربه پاریزگای سلیمانیه، له باکوریه وه زبی بچووک له قهزای کۆبه ی جیا ده کاته وه، و له باکور ی رۆژه لاتی وه قهزای دوکان، له رۆژه تیه وه زنجیره چیای قه رداغ له هه ردوو قهزای بازبان و قه رداغی جیا ده کاته وه، ههروهه له باشوری رۆژه لاتی وه له گه ل قهزای که لار و له باشوره وه له گه ل قهزای کفری و له رۆژئاوا شه وه له گه ل قهزای ناوه ندی که رکوکدا هاوسنوره بر وانه نه خشی (۱). قهزای چه مچه مال له ناحیه کان ی (ناوه ند، شۆرش، ئاغجه لهر، تهکیه ی کاکه مه ند، تهکیه ی جهباری، سه نگاو، قادر که رهم) ییکدیت، و رپوه ری گشتی قهزاکه ده کاته (۳۴۳۹،۷۸) کم. له رپوی شوینی ئه سترۆنۆمییه وه قهزای چه مچه مال ده که ویته نیوان دووبازنه ی پانی (۴۰ = ۵۶ - ۳۴ - ۴۵ = ۵۳ - ۳۵) ی باکوور، و نیوان دووهیلی دریزی (۵۰ = ۳۷ - ۴۴ - ۵۵ = ۲۵ - ۴۵) ی رۆژه لاتی.

نه خشی (۱) شوینی جوگرافی قهزای چه مچه مال به گویره ی هه ری می کوردستان



سه رچاوه / کاری توژیئر به به کارهینانی پرۆگرامی (Arc Map GIS 10.8.1)، و به پشت به ستن به:

- (۱) هاشم یاسین وئوانی تر، ئه تله سی هه ری می کوردستانی عیراق، عیراق وجیهان، چاپخانه ی تینووس، چاپی یه که م، ۲۰۰۹، ل ۸۱.
- (۲) وهزاره تی پلاندانان، به رپوه به رایه تی ئاماری سلیمانی، نه خشی کارگیری پاریزگای سلیمانی، ۲۰۲۵.

تەوهرى يەكەم/ ئەو پېوهره سروشتيانەى كارىگەرييان هەيه لەسەر تيشكى خۆر لە ناوچەى ليكۆلينەوه

تيشكى خۆر لەژىر كارىگەرى كۆمەليك پېوهرى سروشتىدايه، كە ھۆكارى نايەكسانى دابەشبوونى تيشكى خۆرن لەسەر زەويدا، ئەو پېوهرانەش برىتین لە (سورپانەوى زەوى بە دەورى خۆردا، شوپن بەگۆيرەى بازنەى پانى، گۆشەى كەوتنى تيشكى خۆر، دريژ رۆژ، ھاوكۆلكەى ھەلگەرانەوه، ھەور، تايبەتمەندى بەرزى ونزى و ليژى رووى زەوى). كارىگەرى ئەم پېوهرانەش لەسەر تيشكى خۆرى گەيشتوو بۆ سەر رووى زەوى ناوچەى ليكۆلينەوه، بەم شپۆهەيهى خوارەويە:

يەكەم/ سورپانەوى زەوى بە دەورى خۆردا

زەوى لەسەر خولگەيەكى نيمچە بازنەى (شپۆه ھيلكەيى) بەدەورى خۆردا دەسورپتەوه، ئەمەش وادەكات زەوى جارېك لە خۆر دووربەكەويتەوه و جارېكيش نزيك بېيتەوه، ئەمە ئەو دەگەيەنيت كە دوورى زەوى لەخۆرەوه ھەميشە لەگۆراندایە، تېكپاي ئەو ماوہيەى نيوان خۆر و زەوى دەكاتە (١٤٩،٧) مليون كيلۆمەتر، بەلام برى دوورى پاستەقینەى بەگۆيرەى كاتەكانى سأل دەگۆرپت، ئەويش بەھوى جياوازى زەوى لەسەر خولگەكەى، بۆيە دەبينىن زەوى لەرۆژى (٣)ى كانوونى دووہم لەنزيكترين خالدايه كە ماوہى نيوانيان دەكاتە (١٤٧) مليون كيلۆمەتر، بەلام لەرۆژى (٤)ى تەمموز لە دوورترين خالدايه كە ماوہى نيوانيان دەكاتە (١٥٢) مليون كيلۆمەتر، بەمەش جياوازى نيوان ھەردوو دوورپيە سەرپەريپەكە دەكاتە (٥) مليون كيلۆمەتر، ئەمەش كاردەكاتە سەر ئەو برە تيشكى خۆرەى كە دەگاتە سەر زەوى، بەتايبەت لەكاتى ھەردوو دوورپيە سەرپەريپەكاندا(شەريف، ٢٠١١، ل ٧٢-٧٣). بۆيە وادەكات جياوازى لە برى تيشكى خۆرى گەيشتوو بۆ سەر زەوى دروست بېت، كارىگەرى ئەم پېوهرە بەرپۆزەيەكى كەميش بېت رەنگدانەوى لەسەر رووى زەوى ناوچەى ليكۆلينەوه دەبېت.

دووہم/ شوپن بەگۆيرەى بازنەكانى پانى

دابەشبوونى تيشكى خۆر لەسەر گۆى زەوى بەپەلى يەكەم پەيوەستە بە سيستەمى دابەشبوونى بازنەكانى پانييەوه، لەبەرئەوهى تيشكى خۆر بەدرېژايى سأل لەنيوان خولگەى قرژال و كاژۆلە و لەسەر بازنەى كەمەرەيى زەوى ستوون دەبېت، بەم پيپەش بېت ھەتاوہكو لە ھيلى يەكسانى زەوييەوه بە ئاراستەى باكور و باشور برۆين ئەوا لەسەرچاوەى وزەى تيشكى خۆر دوور دەكەوينەوه. ناوچەى ليكۆلينەوه دەكەويتە نيوان دووبازنەى پانى (٤٠ = ٥٦ - ٣٤ - ٤٥ = ٥٣ - ٣٥)ى باكورى گۆى زەوى، ئەم شوپنەش بەرپرسە لە برى تيشكى خۆرى گەيشتوو بۆ سەر ناوچەى ليكۆلينەوه. دابەشبوونى وزەى تيشكى خۆر بەپيى بازنەكانى پانى بەجۆرېكە كە لەنيوان بازنەى پانى (٠ - ١٥) پەلى باكور و باشور برى وزەى تيشكى خۆر دەكاتە (٥١٠ كالۆرى/سم/٢خولەك)، و لەنيوان (١٥ - ٣٠) پەلە دەكاتە (٥١٠ - ٤٧٠ كالۆرى/سم/٢خولەك)، و لەنيوان (٣٠ - ٤٥) پەلە دەكاتە (٣٨٠ - ٤٧٠ كالۆرى/سم/٢خولەك)، و لەنيوان (٦٠ - ٤٥) پەلە دەكاتە (٣٨٠ - ٣٠٠ كالۆرى/سم/٢خولەك)، و لەنيوان (٦٠ - ٧٥) پەلە دەكاتە (٣٠٠ - ٢١٠ كالۆرى/سم/٢خولەك)، و لەسەر ووى (٧٥) پەلەوه برى وزەى تيشكى خۆر كەمتر دەبېت لە (٢١٠ كالۆرى/سم/٢خولەك)، بەم پيپەش بېت برى وزەى تيشكى خۆرى گەيشتوو بۆ ناوچەى ليكۆلينەوه دەكاتە نزيكەى (٥،٤١٢ كالۆرى/سم/٢خولەك). مەبەست لە (Calorie) واتا توانادارى

۲) دريژى رۆژى راستە قىنە: برىتتايە لە دريژى رۆژى راستە قىنە كە لەرپىگە ئامپىرى كامبل ستوكسەو دەپپورېت، كارىگەر دەپت بە كۆمەلېك ديار دەى كەشى لەوانە ھەور و گەردەلوولى خۇلاوى و تەپوتۆز و تەم، كەواتە ئەو ماوھىيە كە تىيدا خۆر لە ئاسماندا بەرپوونى دەردەكەوېت، بەمەش بەردەوام تىشكى خۇرى راستە قىنە كەمترە لە تىشكى خۇرى تيۆرى (المشەداني، ۲۰۲۴، ص ۲۹و۲۴). شويى ناوچەى ليكۆلېنەو بە گوپىرەى بازەكانى پانى كاردەكاتە سەر ژمارەى كاتزمپىرەكانى تىشكى خۇرى تيۆرى لەنيوان مانگەكانى تەمموز و كانوونى دووھەدا، بەجۆرىك لە مانگى تەمموزدا دريژى رۆژى تيۆرى (۱۴ كاتزمپىر و ۴ خوولەك)ە، بەمەش (۳ كاتزمپىر و ۸ خوولەك)ى زياترە لە دريژى رۆژ مانگى كانوونى دووھە كە دەكاتە (۱۰ كاتزمپىر و ۱۶ خوولەك) (شەلش، ۱۹۸۸، ص ۱۱). دەكرېت دريژى رۆژى تيۆرى ناوچەى ليكۆلېنەو بەپىي ئەم ھاوكيشەيەى خوارەو بەدۆزىنەو (احمد، ۲۰۱۱، ص ۲۲):

$$017453) 360/47.1225]. 0 \times 017453) \tan(B) = A \cos S$$

S: دريژى رۆژى تيۆرى.

A: رېزبەندى رۆژەكان لەسالدا.

$$6.28 / 365 \times + 284) \sin(A \times = 23.45 B$$

بە جىبەجىكردى ھاوكيشەى دريژى رۆژى تيۆرى بەسەر ناوچەى ليكۆلېنەو، لەخشتەى ژمارە (۲)ەو بە بۆمان دەردەكەوېت، ھەك نەگۆرە ناوھندى تىشكى خۇرى تيۆرى بەگشتى و لەناوچەى ليكۆلېنەو (۱۲:۰۰:۰۰) كاتزمپىر/ رۆژە، بەلام جياوازى كاتىي ديار لەنيوان كاتزمپىرەكانى تىشكى خۇرى تيۆرى لەنيوان ھەزرەكان و مانگەكاندا بەدەيدەكرېت، بەجۆرىك بەرزترين ژمارەى كاتزمپىرەكان تىشكى خۇرى تيۆرى دەكەوېتە ھەرزى ھاوينەو بە تىكرا (۱۳:۵۵:۰۰) كاتزمپىر/ رۆژە، بەتايبەت مانگى حوزەيران كە (۱۴:۲۱:۲۴) كاتزمپىر/ رۆژە، ھۆكارى ئەمەش بۇ ستوونى تىشكى خۇر دەگەرپتەو لەم ھەرزەدا، چونكە لە ھەرزى ھاوين تىشكى خۇر ستوون دەپت لەسەر خوولگەى قرژال و مەيلە و ستوونى بەر ناوچەى ليكۆلېنەو دەكەوېت، لەبەرانبەردا نزمترين كاتزمپىرەكانى تىشكى خۇرى تيۆرى دەكەوېتە ھەرزى زستانەو كە (۱۰:۰۶:۰۰) كاتزمپىر/ رۆژە، بەتايبەت مانگى كانوونى يەكەم (۹:۳۸:۴۸) كاتزمپىر/ رۆژە، ھۆكارى ئەمەش بۇ لارى كەوتنى تىشكى خۇر دەگەرپتەو لەم ھەرزەدا، چونكە لە ھەرزى زستان خۇر لەسەر خوولگەى كارژۆلە ستوون دەپت و بەلارى دەگاتە ناوچەى ليكۆلېنەو. سەبارەت بە دريژى تىشكى خۇرى راستە قىنە بەپشت بەستن بە داتاي وپستگەى كەشناسى چەمچەمال، ناوھندى كاتزمپىرەكانى تىشكى خۇرى راستە قىنە (۸:۲۵:۰۱) كاتزمپىر/ رۆژە، نزمترين كاتزمپىرەكانى تىشكى خۇرى راستە قىنە دەكەوېتە ھەرزى زستانەو (۵:۴۶:۴۸) كاتزمپىر/ رۆژە، بەتايبەت مانگى كانوونى دووھە (۵:۲۲:۳۶) كاتزمپىر/ رۆژە، ھۆكارى ئەمەش بۇ كەمى كاتزمپىرەكانى تىشكى خۇرى تيۆرى و كەمى گۆشەى كەوتنى تىشكى خۇر دەگەرپتەو لەلايەك، و لەلايەكى ترەو زۆرى بوونى ھەور و تەم و شىي زۆر لەم ھەرزەدا، لەبەرانبەردا بەرزترين كاتزمپىرەكانى تىشكى خۇرى راستە قىنە دەكەوېتە ھەرزى ھاوينەو (۱۱:۲۳:۰۸) كاتزمپىر/ رۆژە، بەتايبەت مانگى تەمموز (۱۱:۴۴:۴۸) كاتزمپىر/ رۆژە، ھۆكارى ئەمەش بۇ دريژى كاتزمپىرەكانى تىشكى خۇرى تيۆرى و زۆرى گۆشەى كەوتنى تىشكى خۇر و كەمى رېژەى ھەور و شى و نەبوونى تەم دەگەرپتەو.

jsh.univsul.edu.iq

خشتهی ژماره (۲) درێژی کاتزمیرهکانی رۆژی تیۆری و راستهقیینه له ناوچهی لیکۆلینهوه

وهرز	مانگ	درێژی رۆژی تیۆری (ک/رۆژ)		درێژی رۆژی راستهقیینه (ک/رۆژ)	
		تیکرایی مانگانه	تیکرایی وهرزانه	تیکرایی مانگانه	تیکرایی وهرزانه
زستان	ک ۱	9:38:48	10:06:00	5:33:48	5:46:48
	ک ۲	9:55:00		5:22:36	
	شووبات	10:44:12		6:24:00	
بههار	نازار	11:48:24	12:53:00	7:08:12	8:01:04
	نیسان	12:56:48		7:42:36	
	مایس	13:53:48		9:12:24	
هاوین	حوزهیران	14:21:24	13:55:00	10:48:36	11:23:08
	تەمموز	14:07:00		11:44:48	
	ئاب	13:16:36		11:36:00	
پاییز	ئەیلوول	12:10:00	11:06:00	10:24:36	8:29:04
	ت ۱	11:02:12		8:04:12	
	ت ۲	10:05:48		6:58:24	
تیکرایی		12:00:00		8:25:01	

سەرچاوه/ کاری توێژەر پشت بهست به هاوکیشهی دۆزینهوهی درێژی رۆژی تیۆری. وهزارهتی گواستنهوه و گهیاندن، بهرپوهه رایهتی گشتی کهشناسی و بوومهلهرزهزانی پارێزگای سلیمانی، فهرمانگهی کهشناسی سلیمانی، داتای بلاونهکراوه، ۲۰۲۵.

پینجه م / ئەلبیدۆ

بریتییە لەو رێژەییە تیشکی خۆری گهیشتوو که پووی زهوی راستهوخۆ بۆ بهرگهههوا دهیگهپینیتتهوه، ئەمهش بهنده لهسەر توانای گهپانهوهی تهنهکانی پووی زهوی له تیشکی خۆر بۆ بهرگهههوا، بهجۆرێک پووپۆشی بهفر توانای گهپاندنهوهی (۷۵ - ۹۵٪) ههیه و بهستهلهک (۷۰ - ۵۰٪) و بهردی رهنگ کال (۶۰ - ۴۵٪) و لمی بیابانهکان (۴۰ - ۲۰٪) و زهوی پووتهنی وشک (۲۰ - ۲۵٪) و دارستانه گهلا وهریوهکان لهوهرزی پاییزدا (۳۳ - ۳۸٪) و دارستانه گهلا وهریوه سهوزهکان (۱۶ - ۲۷٪) و گیله و لهوهپگاگان (۱۲ - ۳۰٪) و دارستانه چرپهکان (۵ - ۲۰٪). کهواته رێژهی ههلهگهپانهوه (ئهلبیدۆ) بهکۆمهڵێک پپوهه کاریگهرده بپیت، لهوانه (شوین بهگوپرهی بازنهکانی پانی، جیاوازی پووپۆشی زهوی، رهنگی خا، جیاوازی گۆشهی کهوتنی تیشکی خۆر، چرپ پوووهکی سروشتی، پووپۆشی بهفر) (کاظم، ۲۰۱۸، ص ۴۱). ئەمه جگه له کاریگهری بهکارهینانه مرقاڤیهکان لهسەر ئەلبیدۆ. بهگشتی رێژهی ئەلبیدۆ بهپیی بازنهکانی پانی جیاوازه، ئەو ناوچانهی دهکهونه نیوان بازنهی پانی (۳۰ - ۴۰) پلهوه که ناوچهی لیکۆلینهوهش دهکهوێته نیوان ههمان ئەو بازنهیهوه، رێژهی ئەلبیدۆیان (۱۰) به (شحاده، ۱۹۸۳، ص ۷۴). بهلام ئەمه بهپیی بهکارهینان و پووپۆشه جیاوازهکانی زهوی ناوچهی لیکۆلینهوه دهگۆرپیت.

شه شه م / سامالی ئاسمان

مه بهست له سامالی ئاسمان پاكی ئاسمانه له هه ور و پيسایى و گهرد و ته پوتۆز و ته م، كه كاردكه نه سه ر برى تيشكى خۆرى گه يشتوو بۆ سه ر زه وى، به جۆرێك سامالی ئاسمان كاردكه اته سه ر گه يشتنى برێكى زياتر له تيشكى خۆر بۆ سه ر زه وى و به پيچه وانوه راسته، چونكه بهرگه هه وا به پيكه اته جياوازه كانيه وه به وه ناسراوه كه به ته واوى له بار نيه بۆ گه يشتنى تيشكى خۆر بۆ سه ر زه وى، به هۆى بوونى هه نديك پيكه اته ي گازی و له گه ل پيكه اته ي شل وهك (ده نكۆله كانى هه ور) و پيكه اته ي ره ق وهك (هه لواسراوه كانى خۆل و دو كه ل)، كه رېگرن له به رده م گه يشتنى برېكى ديار بكره وه له تيشكى خۆر به كردارى بلا بوونه وه و گه رانه وه و هه لمژين (طه، 2020، ص 94). ديار ترين نه و رېگريانه ي بهرگه هه وا كه كاردكه نه سه ر تيشكى خۆر بریتيه له هه ور. هه ور رۆلێكى گه وره ي له كه مكر دهنه وه ي برى تيشكى خۆر بۆ سه ر پووى زه وى هه يه، به تايبهت له رۆژه هه ورينه كانى وه رزى داباريندا، به جۆرێك له (74%) ي برى نه و تيشكه ي كه ديت بۆ پووى زه وى له ده ست ده چيت له رۆژه هه ورينه كاندا، نه م رېژه يه بۆ (53%) داده به زيت له رۆژه نيمچه هه وراوييه كاندا، پيوانى هه ور به يه كه ي (ئۆكتاس) ده پيو ريت، كه تيبدا ئاسمان بۆ هه شت به ش دابه شه كر يت، نه گه ر هه ور كه متر له يه ك به شى ئاسمانى دا پۆشيبوو، نه وا ئاسمان به سامال داده نريت، له نيوان (1 - 4) به ش به هه ورى بلا بووه وه داده نريت، و له نيوان (4 - 7) به ش به ئاسمانى نيمچه هه ور داده نريت، و له (7) به ش زياتر پيى ده و نريت ئاسمانى هه ورين. تيكرا ي سالانه ي پوو پۆشى هه ور له ئاسمانى هه ريمى كوردستان به پيى شوين ده گۆر يت، به جۆرێك له ويستگه كانى ناوچه ي شاخاوى زياتره تا وه كو ويستگه كانى ناوچه ي نيمچه شاخاوى و ده شتى نيشتنه ي هه ريمى كوردستان، هۆكارى نه مه ش بۆ سا يكلۆن ده ربا ي ناوه راست ده گه رپته وه كه دووباره بوونه وه و كاريگه ريبان له ناوچه ي شاخاوى زياتره تاكو ناوچه ي نيمچه شاخاوى و ده شتى نيشتنه ي، نه مه سه ره پا ي دروستبوونى هه ورى خۆجى له ناوچه ي شاخاويدا (محمود، 2023، ل 51). به و پييه ي ناوچه ي ليكۆلينه وه به شيكه له ناوچه ي نيمچه شاخاوى بۆيه تيكرا ي سالانه ي پوو پۆشى هه ور له ناوچه كه دا كه مه، له ويستگه ي كه شناسى چه مچه مال ده كاته (3) ئۆكتاسه (فه رمانگه ي كه شناسى سلیمانی، 2025). كه واته ئاسمانى ناوچه ي ليكۆلينه وه به هه ورى بلا بووه وه يان نيمچه سامال داده نريت، به م پييه ش بيت ناوچه كه له سه ر بنه ما ي بوونى هه ور تارا ده يه كى زۆر گونجا وه بۆ به ره مه پينانى وزه ي تيشكى خۆر.

حه وه تم / به رزى و نزمى پووى زه وى

به رزى و نزمى پووى زه وى يه كيكه له و فاكته رانه ي كه كاريگه رى ديارى له سه ر تيشكى خۆر هه يه، له نه گه رى سامالى ئاسمان ناوچه به رز و شاخاوييه كان برېكى زۆر تر له تيشكى خۆر وه رده گرن به راورد به ناوچه نزم و ده شتاييه كان، چونكه له ناوچه به رزه كان چرى هه وا و نه ستوورى بهرگه هه وا به راورد به ناوچه نزمه كان كه متره، نه مه جگه له وه ي تيشكى خۆر ماوه يه كى كه متر ده بر يت به گه يشتنى به ناوچه به رزه كان، كه واته ونبوون به هۆى كرداره كانى (هه لمژين، شكانه وه، هه لگه رانه وه) كه مده بيتنه وه. به لام هه نديكجار نه مه پيچه وانه ده بيتنه وه به تايبهت له نه گه رى دا پۆشيني

ئاسمان به هه‌ور، ناوچه به‌رزه‌کان که‌متر تیشکی خۆریان به‌رده‌که‌وێت به‌راورد به‌ناوچه نزمه‌کان، ئه‌ویش به‌هۆکاری ئه‌م خالانه‌ی خواره‌وه (غانم، ۲۰۰۹، ل ۵۶-۵۷):

أ) ناوچه به‌رز و شاخاوییه‌کان به‌بوونی هه‌ور و ته‌می زۆر و شپداری جیاده‌کرێته‌وه، ئه‌مه‌ش کاریگه‌ری هه‌یه له‌سه‌ر بری تیشکی خۆری گه‌یشتوو به‌په‌وه‌کانیان، چونکه هه‌ور و ته‌م و شی به‌شیک له‌تیشکی خۆر هه‌لده‌مژن.

ب) ئاراسته‌ی قه‌دیالی چیاکان و اتا (ئاراسته‌ی لیژی) له‌گه‌ل سێبه‌ری لیژی کاریگه‌ری له‌سه‌ر بری تیشکی خۆر هه‌یه، به‌تایبه‌ت ئه‌و چیاپانه‌ی له‌ ناوچه‌کانی پشتمینه‌ی ناوه‌ند و سه‌روودان، ئاراسته‌ی چیا ماوه‌ی تیشکدان و بری تیشکی خۆری گه‌یشتوو بۆ قه‌دیاله‌کانیان دیاریده‌کات، قه‌دیالی باشووری چیاکان له‌نیوه‌گۆی باکووری زه‌وی به‌دریژی پۆز تیشکی خۆر وه‌رده‌گرن، به‌لام قه‌دیالی باکور له‌ سێبه‌ردا ده‌مینیتته‌وه، بۆیه بری تیشکی خۆری گه‌یشتوو بۆ قه‌دیاله‌کان جیاوازه به‌پێی ماوه‌ی تیشکدان خۆر.

ج) پله‌ی لیژی پووی زه‌وی کاریگه‌ری دیاری له‌سه‌ر تیشکی خۆر هه‌یه، ئه‌و ناوچه‌ی پله‌ی لیژیان که‌مه شپوازی به‌رکه‌وتنی تیشکی خۆریان نزیك له‌ ستوونی ده‌بیت، بۆیه بریکی زۆتر له‌ تیشکی خۆریان به‌رده‌که‌وێت له‌په‌نگه‌ی که‌مبوونی رێژه‌ی هه‌لگه‌رانه‌وه، به‌لام ئه‌و ناوچه‌ی پله‌ی لیژیان به‌رزه‌ تیشکی خۆر به‌لاری لییان ده‌دات و بریکی که‌متر له‌ تیشکی خۆر وه‌رده‌گرن.

سه‌باره‌ت به‌ به‌رز و نزمی پووی زه‌وی ناوچه‌ی لیكۆلینه‌وه، قه‌زای چه‌مچه‌مال به‌شپه‌یه‌کی گشتی ده‌که‌وێته ناوچه‌ی نیمچه‌ شاخاوی هه‌ریمی کوردستانه‌وه، به‌رزیه‌که‌ی له (۳۰۱) م له‌ ئاستی پووی ده‌ریا له‌به‌شی باشوری پۆژئاواوه ده‌ستپه‌ده‌کات و هه‌تاوه‌کو به‌ره‌و پۆژه‌لات و باکووری پۆژه‌لات برۆین به‌رز و زه‌وی له‌ ئاستی پووی ده‌ریاوه پوو له‌زیادبوون ده‌کات، به‌رزترین خالی بریتیه‌ی له‌ چیا سه‌گرمه که به‌رزیه‌که‌ی ده‌کاته (۱۸۵۴) م له‌ ئاستی پووی ده‌ریا، چیاکانی (قشلاغ، هه‌نجیره، سه‌گرمه، قه‌رده‌اغ) به‌شپه‌یه‌ی زنجیره‌یه‌ک له‌باکور بۆ باشوری پۆژه‌لاتی ناوچه‌ی لیكۆلینه‌وه درێژ ده‌بنه‌وه، به‌جۆریک ناوچه‌ی شاخاوی و ناوچه‌ی نیمچه‌ شاخاوی له‌سنوری قه‌زای چه‌مچه‌مال له‌یه‌ک جیاده‌که‌نه‌وه. جیاوازی به‌رز و نزمی پووی زه‌وی ناوچه‌که‌ وایکردوو جیاوازی زۆر له‌پله و ئاراسته و سێبه‌ری لیژی دروست ببیت، هه‌موو ئه‌مانه‌ش کارده‌که‌نه‌ سه‌ر بری تیشکی خۆری گه‌یشتوو بۆ سه‌ر پووی زه‌وی ناوچه‌ی لیكۆلینه‌وه، ده‌بنه‌هۆی هۆی جیاوازی له‌گونجای شوینی بۆ به‌ره‌مه‌یه‌نانی وزه‌ی تیشکی خۆر، که له‌باسی دووه‌مدا وه‌ک پێوه‌ری کاریگه‌ر به‌ نه‌خشه‌وه زیاتر پووی ده‌که‌ینه‌وه.

توهه ری دووه م / دیاریکردنی باشتیرین شوینی گونجاو بۆ به رهه مهینانی وزه تی شکی خۆر له ناوچه ی لیكۆلینه وه ئامانج له م باسه دیاریکردنی باشتیرین شوینی گونجاو بۆ دامه زرانندی پرۆژه کانی به رهه مهینانی وزه تی شکی خۆر، به پشت به ستن به ریگای برپاردانی فره پیوه ری (Multi-criteria Decision Making MCDM). که به کارده هینرین بۆ ره چاوکردنی پیوه ره جوراوجۆره باب تهیبه کان و ناکۆکه کان، له هه مان کاتدا هه لسه نگاندن بۆ گونجاوی بواریک ده کهن بۆ په ره پیدانی بواریکی دیاریکراو، که زۆرجار ئه م کاره به هاوبه شی له گه ل پرۆگرامی (Arc Map GIS) دا ئه نجامده دریت، که له ریگه یه وه گونجاوی شوینی بۆ ناوچه یه ک به پشت به ستن به پیوه ره کاریگه ره کان پيشانده دریت، پیدچوونه وه یه ک به په یوه ندی نیوان (MCDM & GIS) له لایه ن (Pohekar & Ramachandran) له سالی (2004) دا کراوه، به و ئه نجامه گه یشتن که مۆدیلی (AHP) بهر فراوانترین ته کنیکه له توژیینه وه ی بوارى وزه نویوه وه کاندا (علی، 2024، ل 86). بۆیه له م توژیینه وه یه دا پشت به مۆدیلی (AHP) ده به ستریت وه ک یه کیک له مۆدیله گرنه گه کانی ریگای برپاردانی فره پیوه ری. ئه ویش به م شیوه یه:

یه که م / شیکردنه وه ی کرداری هه ره می (AHP)

مۆدیلی (Analytic Hierarchy Process - AHP) به باشتیرین شیوازی ریگای برپاردانی فره پیوه ری داده نریت، که له لایه ن (Thomas Saaty) سالی (1980) له ویلایه ته یه گگرتووه کانی ئه مریکا په ره پیدراوه، ئه م مۆدیله به کاردیت بۆ دیاریکردنی باشتیرین شوینی گونجاو له سه ر بنه مای کۆمه لیک پیوه ر و ئامانجی جیاواز، که توانای چاره سه رکردنی ئاسته نکه ئالۆزه کانی هه یه، به تایبه ت له بوارى په ریپیدانی وزه نویوه وه کاندا، بۆیه تۆماس سعاتی وه ک ریبازیکی برپاردانی گرنه گ بۆ چاره سه رکردنی کیشه کان دایهینا (Çoban, V., 2020, pp.507-529). که واته مۆدیلی (AHP) بۆلاترین ریگایه له شیکردنه وه ی شوینیدا، چی جیاوازی شوینی دیارده یه کی سروشتی بیت، یان دیاریکردنی باشتیرین شوینی گونجاو بۆ دروستکردن و دامه زرانندی هه ر پرۆژه یه کی مرۆبی بیت، له سه ر بنه مای کۆمه لیک فاکته ری سروشتی و مرۆبی کاریگه ر به پیدانی به ها به و پیوه رانه له پرۆگرامی (Arc Map GIS). ئه م مۆدیله بۆ (5) به های جیگیر پۆلین ده بیت له سه ر بنه مای په یوه ندی پیوه ره کاریگه ره کان له دیاریکردنی جیاوازی شوینیدا به پیی هاوکیشه ی تایبه ت. لیره دا ئه م مۆدیله بۆ دیاریکردنی باشتیرین شوینی گونجاو بۆ به رهه مهینانی وزه تی شکی خۆر له قه زای چه مچه مال به کارده هینین. به جیبه جیکردنی ئه م هاوکیشه نه ی خواره وه (الغرابی، 2021، ص 133-134).

$$AHP = \sum_{i=1}^n Z_i W_i$$

AHP: شیکردنه وه ی کرداری هه ره می.

Z_i: به های پیوه ری پيشبینیکراو.

W_i: قورسای پیوه ری پيشبینیکراو.

n: ژماره ی پیوه ره به کارهاتووه کان.

i: پیوه ره پيشبینیکراوه کان له خشته ی پیوه ره کان.

بۇ دۆزینەوہی به های پیوہری پیشبیینیکراو (Zi) ئەم ھاوکیشە یە جیبە جیدە کەین:

$$Zi = \frac{Xi - Xmin}{Xmax - Xmin}$$

Zi: به های سروشتیی پیکسلەکان.

Xi: به های پیکسلەکان.

Xmin: کەمترین به ها له پیکسلەکان.

Xmax: زۆرتربین به ها له پیکسلەکان.

ئەو پیوہرانە ی رۆلیان ھە یە له دیاریکردنی باشتربین شوینی گونجاو بۇ بەرھەمھینانی وزە ی تیشکی خۆر لەقەزای چەمچەمال، بە پیی پادە ی گونجاوییان بۇ (۵) ئاماژە ی سەرەکی پۆلیندەبن، کە ئەوانیش بریتین لە (بەتەواوی نەگونجاو، گونجاوی کەم، گونجاوی مامناوہند، گونجاو، زۆر گونجاو)، ھەریە کە لەم ئاماژانە بە پیی رۆلیان بە ھایەکی دەدریتی کە بریتیە لە (۱، ۳، ۵، ۷، ۹) پروانە خشتە ی ژمارە (۳)، ژمارە ی نیوان ئەم بە ھایانە بە ناوہراست ناودەبریت، و بە ھایەکی گواستراوہیە لە نیوان بە ھا سەرەکییەکاندا (محمد امین و مەلا قادر، ۲۰۲۴، ل ۶۴). ئەمەش بە پشت بەستن بە راوبۆچوونی پسپۆرانی پە یوہندیار، لە پڤگە ی فۆرمی راپرسییەوہ ئەنجام دەدریت.

خشتە ی (۳) ژمارە ی به های پیوہرەکان و ئاماژە ی گونجاویان

ژمارە ی به ها	ئاماژە ی گونجاوی
1	بە تەواوی نەگونجاو
3	گونجاوی کەم
5	گونجاوی مامناوہند
7	گونجاو
9	زۆر گونجاو
2, 4, 6, 8	بە های ناوہراستن لە نیوان دوو بە های دەرھاوسیدا

Saaty, Thomas L., and Luis G. Vargas. "Hierarchical analysis of behavior in competition: Prediction in chess." *Behavioral science* 25, no. 3 (1980): 180-191.

پاش ئەمە پیویستە رپژە ی یە کدەنگی برپارەکان (Consistency Ratio - CR) بدۆزینەوہ، بۇ زانینی ئەندازە ی لیکچوون و یە کدەنگی ئەو بە ھا و کیشانە ی کە پسپۆران بۇ پیوہرە دەستنیشانکراوہکانیان داناوہ، ئەمەش لە پینا و ئاستی متمانە ی ئەو برپارانە ی کە دراون، و اتا ئەو بە ھا و کیشانە ی بە پیوہرەکان دراوہ لۆجیکی و بابەتین یاخود نا، ئەگەر ھا توو برپارەکان نزیکبوون لە یە کەوہ و اتا جیاوازی زۆر نەبوو لە نیوانیاندا، ئەوا مانای وایە برپاری لۆجیکی و دروستدراوہ لە لایەن پسپۆرانەوہ، بە جۆرێک ئەنجامی (CR) ھە تاوہ کو (۱۰٪) بوو ئەوا بە پەسەند و لۆجیکی ھە ژمار دە کریت، بە لام ئەگەر زیاتر لەو رپژە یە بوو، ئەوا برپارەکان ناپەسەند و نابابە تییانە بوونە و پیویستە بە ھاکان دووبارە دا برپۆزینەوہ (حمە امین، ۲۰۲۴، ل ۲۱۴). بۇ دۆزینەوہ ی به های (CR) دە توانریت لە پڤگە ی پۆلینی بە راوردکردنی دووانی

(Pair comparison matrix) به داخلکردنی زانیارییه کان له (AHP Priority Calculator) بدؤزریته وه یان له ریگه ئه م هاوکیشه بهی خواره وه (Albraheem, L. and Alabdulkarim, L., 2021. p.291):

$$CR = \frac{CI}{RI}$$

CR: ریژهی به کدهنگی برپاره کان.

CI: ئاماژهی به کدهنگی.

RI: ئاماژهی مه زهنده کردنی هه ره مه کی.

به جۆریک به های ئاماژهی به کدهنگی (Consistency Index - CI) به پیی ئه م هاوکیشه به ده دؤزریته وه:

$$CI = \frac{Xmax - n}{n - 1}$$

CI: ئاماژهی گونجاوی.

n: ژماره ی پیوه ره به کارهاتووه کان.

Xmax: به های سه ره کیی خودی. (Principal Eigen value): ئه م به هایه له ریگه ی هاوکیشه به کی جه برییه وه به پشت به ستن به خشته ی تاییه ت به کیشی هه ر پیوه ریک به پیی پله ی پیشهنگی (AHP)، که دواتر ده یخه ی نه پروو، ئه مه ش به پشت به ستن به م هاوکیشه به ی خواره وه، که سؤفت ویره که به شیوه به کی ئۆتۆماتیماتیکی ده ی دؤزریته وه.

$$Xmax = \frac{1}{n} \sum_{i=1}^n Xi$$

Xmax: به های سه ره کیی خودی.

Xi: کیشی ریژه ییه: به هان شیوه له ریگه ی سؤفت ویری تاییه ته وه به شیوه به کی ئۆتۆماتیماتیکی له پرؤسه ی شیکاری هه ره می (AHP Priority Calculator) به پشت به ستن به م هاوکیشه ی خواره وه ئه دؤزریته وه:

$$Xi = \frac{(AW^k)_i}{Wi^k} \rightarrow \frac{\sum_{j=1}^n a_{ji} \cdot Wi}{Wi}$$

ئوه ی ماوه ته وه بریتیه له ئاماژهی مه زهنده کردنی هه ره مه کی (Random Index - RI)، ئه مه ش به هایه کی

جیگیره، وه که له خشته ی ژماره (4) دا هاتووه (Jiménez, J., 2002, pp.28-77).

خشته ی (4) به های ئاماژهی گونجاوی هه ره مه کی (RI)

16	15	14	13	12	11	10	9	8	7	6	5	4	3	N
1.595	1.583	1.570	1.555	1.535	1.513	1.484	1.452	1.404	1.341	1.252	1.115	0.882	0.525	RI

Jiménez, J., 2002. El proceso analítico jerárquico (AHP). Fundamentos, metodología y aplicaciones. *Rect@ Revista Electrónica de Comunicaciones y Trabajos de ASEPUMA*, 1(1), pp.28-77.

پاش خسته نه پرووی هاوکیشه و پیداو یستیه کانی مۆدیلی (AHP)، فۆرمی راپرسی ئاماده کراوه و به مه به ست دابه شکراره به سه ر (10) پسپۆری خاوه ن بروانامه ی دکتۆرا و پله ی زانستی پرؤفیسۆر و پرؤفیسۆری یاریده ده ر له بواری ئاووه هوا و وزه دا، ئه نجامی راپرسییه که له خشته ی ژماره (5) دا خراوه ته پروو، پاشان ناوه ندی وه لامی پسپۆران

jsh.univsul.edu.iq

دههینراوه و له بهها تهواوه کانی (AHP) نزیککراوه تهوه، به جوړیک تهها پیوه ری تیشکی خوږ بههای (۹) ی وهرگرتووه، بهمهش پلهی پیشهنگیبه کهی دهکاته (۲۷،۴٪)، ئه مه له کاتییدا هه ریه که له پیوه ره کانی (دوری و نزیکی له هیلی گواستنوه ی کاره با، چرپوونه وهی دانیشتووان) بههای (۷) یان وهرگرتووه، که پلهی پیشهنگیان دهکاته (۱۴،۵٪) بو هه ریه که یان، به لام هه ریه که له پیوه ره کانی (یه که کانی به رزیو پلهی لیژی، سیبه ری لیژی، به کارهینان و پروپووشی زهوی، چرپوونه وهی لقه ناویبه کان) بههای (۵) یان وهرگرتووه که پلهی پیشهنگیان دهکاته (۷،۲٪) بو هه ریه که یان، ئه وهی ماوه تهوه هه ریه که له پیوه ره کانی (ئاراسته ی لیژی، دوری و نزیکی له هیلی گواستنوه) بههای (۳) یان وهرگرتووه که پلهی پیشهنگیان دهکاته (۲،۷٪) بو هه ریه که یان. بنه ما له سه ر پاپرسیبه که و ده رختنی کیش و گرنگی پیوه ره کان، دوی ئه وه خشته یه که بو پلهی پیشهنگی بو پیوه ره کان دانراوه بو دوزینه وهی بههای سه ره کیی خودی (X_{max}) که ناوه ندیان دهکاته (۱۰) بروانه خشته ی ژماره (۶)، دواتر ریزبه ندی شیکاری هه رمی پیوه ره کان و به راوردی گرنگیان به یه کتر کراوه (Pair Comparison Matrix) بروانه خشته ی ژماره (۷). هه موو ئه مانهش له سوڤتویری ناماده کراوی تایبهت به پرووشی شیکاری هه رمی (AHP Priority Calculator) دا به ده سته اتووه.

خشته ی (۵) ناوه ندی کیش بو پنه ره به کارهینراوه کان به پیی پاپرسی پسپوران و بههای (AHP)

پتوره ره کان	AHP بههای	تیشکی خوږ	هیلی کاره با	چری دانیشتووان	یه که کانی به رزی	پلهی لیژی	سیبه ری به رزی	ب. و پروپووشی زهوی	چری لقه ناویبه کان	ئاراسته ی لیژی	نزیکی له زیگی گواستنوه
به تهواوی کاریگه ری نیبه	1	0	0	0	0	0	1	1	1	1	3
کاریگه ری که می هه یه	3	0	1	1	1	1	2	2	2	4	4
تاراده یه که کاریگه ری هه یه	5	0	2	3	6	5	6	6	7	5	3
کاریگه ری زوری هه یه	7	4	6	5	3	4	1	1	0	0	0
به تهواوی کاریگه ری هه یه	9	6	1	1	0	0	0	0	0	0	0
ژماره ی پسپوران	10	10	10	10	10	10	10	10	10	10	10
ناوه ندی وه لامی پسپوران بو (AHP)	8.2	6.4	6.2	5.4	5.6	4.4	4.4	4.4	4.2	3.8	3
ناوه ندی کیش به نزیککراوه یی له بههای (AHP)	9	7	7	5	5	5	5	5	5	3	3
پلهی پیشهنگی به پیی (AHP) (%)	27.4	14.5	14.5	7.2	7.2	7.2	7.2	7.2	7.2	3.7	3.7
وه لامی راسته قینه ی پسپوران (%)	18	15	15	10	9	8	7	7	7	6	5

سه رچاوه / کاری توپزه ره به پشت به ستن به پاپرسی پسپوران.

خشتهی (6) کیشی هەر پێوهریک به پێی پلهی پێشهنگی (AHP) و دۆزینهوهی به های سه ره کیی خودی

X_{max}	تیکرا ی کیش	کۆ	کیشی هەر پێوهریک به پێی پلهی پێشهنگی (AHP)										پێوه ره کان	
10	0.27 4	2.74	0.27 4	0.27 4	0.27 4	0.27 4	0.27 4	0.27 4	0.27 4	0.27 4	0.27 4	0.27 4	0.27 4	تیشکی خۆر
10	0.14 5	1.45	0.14 5	0.14 5	0.14 5	0.14 5	0.14 5	0.14 5	0.14 5	0.14 5	0.14 5	0.14 5	0.14 5	هێلی کاره با
10	0.14 5	1.45	0.14 5	0.14 5	0.14 5	0.14 5	0.14 5	0.14 5	0.14 5	0.14 5	0.14 5	0.14 5	0.14 5	چری دانیشتهوان
10	0.07 2	0.72	0.07 2	0.07 2	0.07 2	0.07 2	0.07 2	0.07 2	0.07 2	0.07 2	0.07 2	0.07 2	0.07 2	یه که کانی به رزی
10	0.07 2	0.72	0.07 2	0.07 2	0.07 2	0.07 2	0.07 2	0.07 2	0.07 2	0.07 2	0.07 2	0.07 2	0.07 2	پلهی لێژی
10	0.07 2	0.72	0.07 2	0.07 2	0.07 2	0.07 2	0.07 2	0.07 2	0.07 2	0.07 2	0.07 2	0.07 2	0.07 2	سێبه ری به رزی
10	0.07 2	0.72	0.07 2	0.07 2	0.07 2	0.07 2	0.07 2	0.07 2	0.07 2	0.07 2	0.07 2	0.07 2	0.07 2	ب. و روپۆشی زهوی
10	0.07 2	0.72	0.07 2	0.07 2	0.07 2	0.07 2	0.07 2	0.07 2	0.07 2	0.07 2	0.07 2	0.07 2	0.07 2	چری ئاویه کان
10	0.03 7	0.37	0.03 7	0.03 7	0.03 7	0.03 7	0.03 7	0.03 7	0.03 7	0.03 7	0.03 7	0.03 7	0.03 7	ئاراسته ی لێژی
10	0.03 7	0.37	0.03 7	0.03 7	0.03 7	0.03 7	0.03 7	0.03 7	0.03 7	0.03 7	0.03 7	0.03 7	0.03 7	رێگا کانی گواسته وه
10	ناوهندی به های سه ره کیی خودی (X_{max})													

سه رچاوه / کاری توێژه ره به پشت به ستن به سو فتهوێری (AHP Priority Calculator).

خشتهی (V) ریزبهندی شیکاری ههرهمی بۆ پیوهرهکان و بهراوردکردنی گرنگیان به پیی مۆدیلی (AHP)

نزیکی له ریگاکانی گواستنوه	ناراسته ی لیژی	چری لقه ئاوییهکان	به کارهینان و روپۆشی زهوی	سپهیری بهرزی	پله ی لیژی	یه کهکانی بهرزی	چری دانیشتوان	هیللی کارهبا	تیشکی خۆر	پیوهرهکان
6.00	6.00	4.00	4.00	4.00	4.00	4.00	2.00	2.00	1	تیشکی خۆر
4.00	4.00	2.00	2.00	2.00	2.00	2.00	1.00	1	0.50	هیللی کارهبا
4.00	4.00	2.00	2.00	2.00	2.00	2.00	1	1.00	0.50	چری دانیشتوان
2.00	2.00	1.00	1.00	1.00	1.00	1	0.50	0.50	0.25	یه کهکانی بهرزی
2.00	2.00	1.00	1.00	1.00	1	1.00	0.50	0.50	0.25	پله ی لیژی
2.00	2.00	1.00	1.00	1	1.00	1.00	0.50	0.50	0.25	سپهیری بهرزی
2.00	2.00	1.00	1	1.00	1.00	1.00	0.50	0.50	0.25	ب. و روپۆشی زهوی
2.00	2.00	1	1.00	1.00	1.00	1.00	0.50	0.50	0.25	چری لقه ئاوییهکان
1.00	1	0.50	0.50	0.50	0.50	0.50	0.25	0.25	0.17	ناراسته ی لیژی
1	1.00	0.50	0.50	0.50	0.50	0.50	0.25	0.25	0.17	ریگاکانی گواستنوه

سه رچاوه / کاری توێژهر به پشت به سۆفتویری (AHP Priority Calculator).

پاش به دهستههینانی ناوهندی به های سه رهکی خودی (X_{max}) که ده کاته (10) به پیی هاوکیشه که و ده کاته (10، 12) به پیی سۆفتویری ئاماده کراو، دانانی ئەم به هایانه له هاوکیشه ی ئامازه ی یه کدهنگی (Consistency Index - CI)، له ئەنجامدا (CI) ده کاته (0)، دواتر به وه رگرتنی ئامازه ی مه زنده کردنی هه ره مه کی (Random Index - RI) که له خشته ی تابه ته وه وه رگیراوه و به رانه ر ژماره ی پیوه ره کان که (10) پیوه ره به های (RI) ده کاته (1، 1.484)، دوای ده سته که وتنی هه ره که له به های (CI) و (RI) و دانانیان له هاوکیشه ی ریژه ی یه کدهنگی برپاره کان (Consistency Ratio - CR)، له ئەنجامدا به های (CR) ده کاته (0.0%). ئەمه ش ئامازه یه بۆ لیکچوونی زۆر و یه کدهنگی راوبۆچوونی پسپۆران، که واته ئەنجامی راپرسییه که به ته وای زانستی و متمانه پیکراوه.

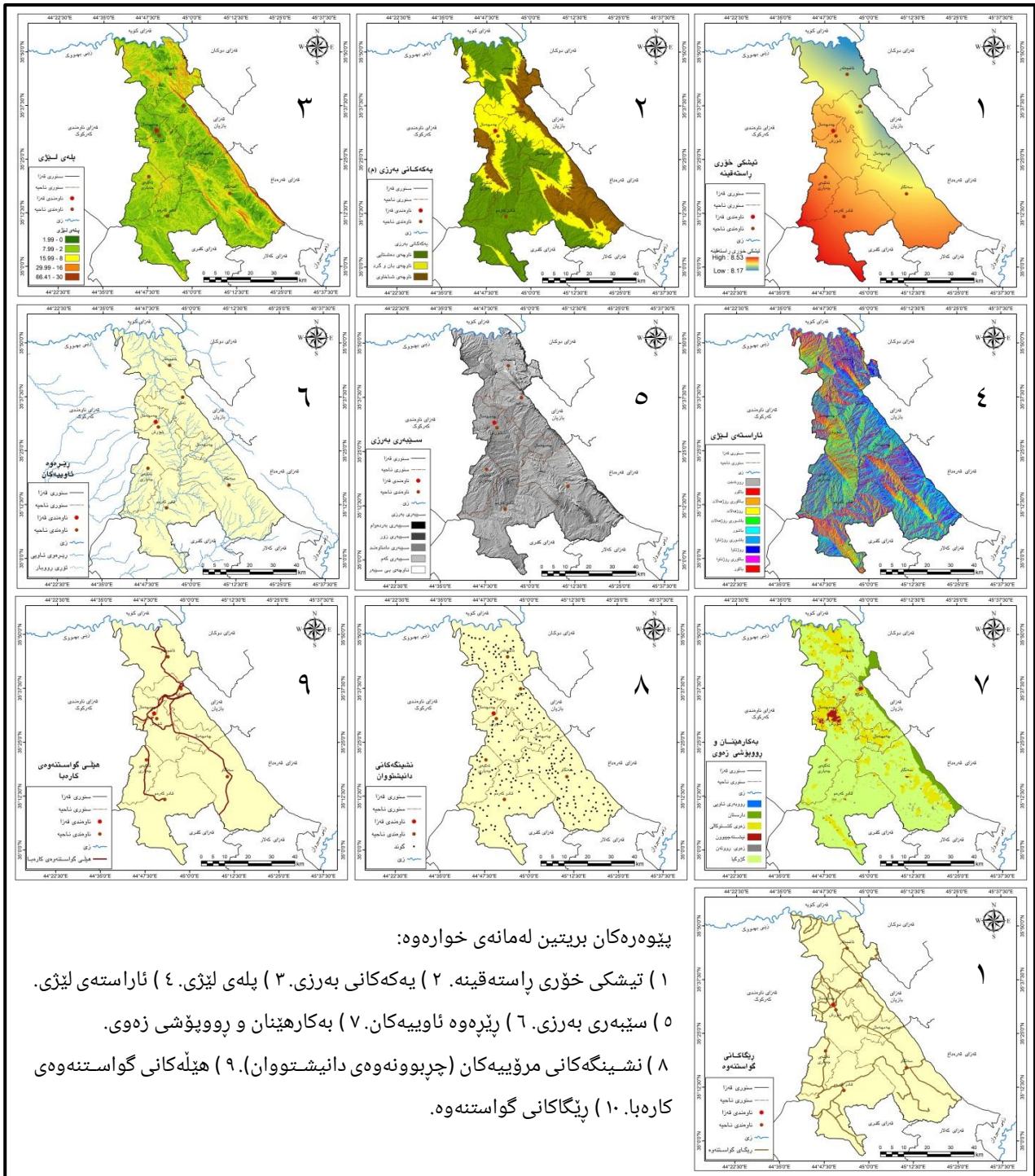
دووهم / ئەو پیوه رانه ی رۆلیان هه یه له دیاریکردنی باشتترین شوینی گونجاو بۆ به ره مه هینانی وزه ی تیشکی خۆر

له قه زای چه مچه مال

به مه به سته ی دیاریکردنی باشتترین شوینی گونجاو بۆ به ره مه هینانی وزه ی تیشکی خۆر له قه زای چه مچه مال به پیی مۆدیلی (AHP)، کۆمه لیک پیوه ری سروشتی و مرۆبی کاریگه ر به کارهینران، که ئەوانیش بریتین له (تیشکی خۆر، یه کهکانی بهرزی، پله ی لیژی، ناراسته ی لیژی، سپهیری بهرزی، چرپوونه وه ی لقه ئاوییهکان، به کارهینان و روپۆشی زهوی، چرپوونه وه ی دانیشتوان، دوری و نزیکی له هیللی گواستنوه ی کارهبا، دوری و نزیکی له ریگای گواستنوه) بروانه نه خشه کانی ژماره (2). پاش پیدانی کیشی گشتی به و پیوه رانه که پینستر خراوه ته روو، هه روه ها پیدانی کیش به جوړی پیوه ره کان له سه ر بنه مای راوبۆچوونی پسپۆران وه که ئەوه ی له خشته ی ژماره (8) دا خراوه ته روو، دواتر له سه ر بنه مای

ئەو کێشانه نەخشەیی پێوەرهکان گۆراون بۆ نەخشەیی گونجاوی شوێنیی پڕوانه نەخشەکانی ژماره (۳). شیکردنەوه بۆ پێوەره وەرگیراوه کانی بەم شیوهیە خوارەوهیە:

نەخشەکانی (۲) پێوەره بەکارهێنراوه کان لە ناوچەیی لیکۆلینەوه



پێوەرهکان بریتین لەمانەیی خوارەوه:

- ۱) تیشکی خۆری راستەقینە. (۲) بەکەکانی بەرز. (۳) پەلی لێژی. (۴) ئاراستەیی لێژی.
- ۵) سیبەری بەرز. (۶) رێزەوه ئاویبەکان. (۷) بەکارهێنان و پروپۆسی زەوی.
- ۸) نشینگەکانی مرۆبیەکان (چەربوونەوهی دانیشتوان). (۹) هیلەکانی گواستەنەوهی کارەبا. (۱۰) رێگانەکانی گواستەنەوه.

سەرچاوه/ کاری توێزەر بە بەکارهێنانی پرۆگرامی (Arc Map GIS 10.8.1)، و بە پشت بەستن بە (نەخشە بنەرە تیبه کارگیرییەکانی قەزای چەمچەمال، فایلێ مۆدیۆلی بەرز و نزمی (DEM 12.5m)، وێنە ئاسمانی (Landsat 9)، داتای تیشکی خۆری وێستگەیی چەمچەمال و وێستگەکانی دەورووبەر).

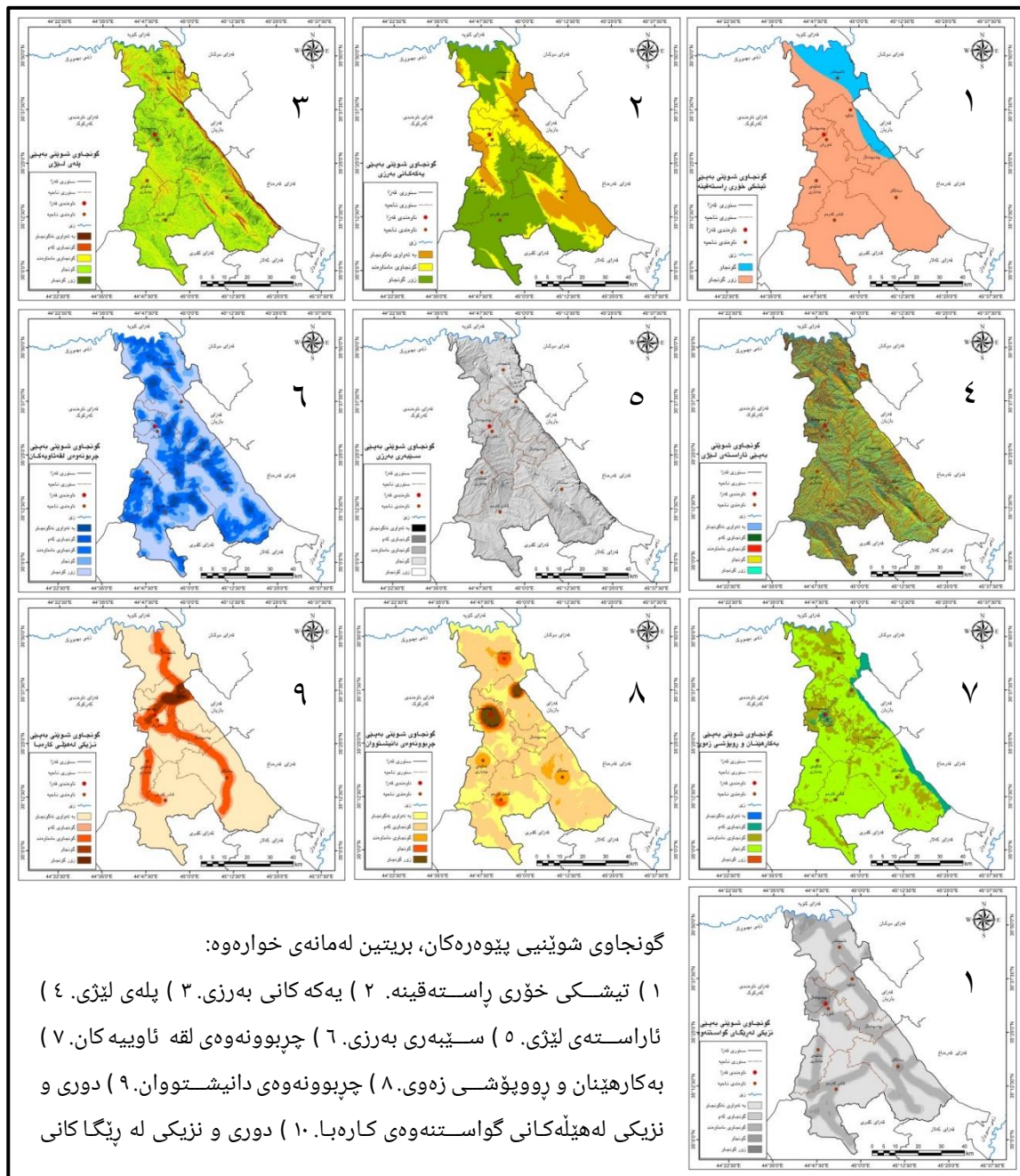
خشتەى (۸) كېشى جۆرى پېوهره به كارھېنراوه كان به پېى راوبۆچوونى پسيوران

پېوهره كان	جۆرى پېوهره كان	به ھاي گونجاوى
تېشكى خۆر	زياتر له (8:30) ك / رۆژ	9
	كه متر له (8:30) ك / رۆژ	7
يه كه كانى به رزى	ناوچەى دەشتايى	9
	ناوچەى بان و گرد	5
	ناوچەى شاخاوى	1
پلەى لېژى	كه متر له 2	9
	2 – 7.99	7
	8 – 15.99	5
	16 – 29.99	3
	30 و زياتر	1
ئاراستەى لېژى	پووتەخت، باشوور	9
	باشوورى پۆژھەلات، باشوورى پۆژئاوا	7
	پۆژھەلات، پۆژئاوا	5
	باكوورى پۆژھەلات، باكوورى پۆژئاوا	3
	باكوور	1
سېبەرى به رزى	بى سېبەر	9
	سېبەرى كه م	7
	سېبەرى مامناوھند	5
	سېبەرى زۆر	3
	سېبەرى به ردهوام	1
چرپوونەوھى لقه ئاويبە كان	ناوچەى بى لقه ئاو	9
	چرپوونەوھى كه م	7
	چرپوونەوھى مامناوھند	5
	چرپوونەوھى به رز	3
	چرپوونەوھى زۆر به رز	1
به كارھېنان و پووپۇشى زەوى	زەوى پووتەن	9
	گژوگيا	7
	زەوى كشتوكال	5
	دارستان و نېشتە جېبوون	3
	پووبەرى ئاويى	1
چرپوونەوھى دانېشتووان	چرپوونەوھى زۆر به رز	9
	چرپوونەوھى به رز	7
	چرپوونەوھى مامناوھند	5
	چرپوونەوھى كه م	3
	ناوچەى بى دانېشتووان	1
دورى و نزيكى له هېلى گواستەوھى كارەبا	كه متر له 1 كم	9
	1 – 2	7
	2 – 4	5

3	4 - 8	دوری و نزیکی له ریڭای گواستنوهه
1	زیاتر له 8	
9	که متر له 2 کم	
7	2 - 5	
5	5 - 10	
3	10 - 15	
1	زیاتر له 15	
کۆی کیشی گشتی		

سه رچاوه / پشت بهستن به رای (10) پسیۆری په یوه نیدار.

نه خشه کانی (3) گونجای شوینی پیوه ره به کارهینراوه کان به پیی راو بوچوونی پسیۆران



سه رچاوه / کاری توێژه ره به به کارهینانی پروگرامی (Arc Map GIS 10.8.1), و به پشت بهستن به خسته ی ژماره (4).

(۱) تیشکی خۆر

جیاوازی شوپنی تیشکی خۆری راسته قینه به سه ره کیتیرین پیوه ر داده نریت له کاتی دامه زرانندی ویستگه کانی به ره مه پینانی تیشکی خۆردا. سه بارهت به جیاوازی شوپنی تیشکی خۆر له ناوچه ی لیکۆلینه وه، بشت به داتای تیشکی خۆری راسته قینه له ویستگه ی که شناسی چه مچمال و ویستگه کانی ده وره به سه تراوه، و له پرۆگرامی (Arc Map GIS) به فه رمانی (Interpolation) ناوچه که بۆ هیللی یه کسان ی تیشکی خۆری راسته قینه دابه شکراوه، له ئە نجامدا به های تیشکی خۆری راسته قینه له ناوچه ی لیکۆلینه وه دا له نیوان (۸۰۱۷ - ۸۰۵۳) ک / رۆژ ده رچوو، به مه ش ناوچه که بۆ دوو ناوچه ی گونجاو و زۆر گونجاو دابه شکراوه.

(۲) یه که کانی به رزی

یه که کانی به رزی و نزمی پیوه ریکی کاریگه رن له سه ر دامه زرانندی پرۆژه کانی به ره مه پینانی وزه ی تیشکی خۆر، به جۆریک ناوچه شاخاوییه کان گونجاو نین و پێگرن له به رده م دامه زرانندی پرۆژه کانی به ره مه پینانی وزه ی تیشکی خۆر، به هۆی ئالۆزی به رزی و نزمیانه وه، له به رانه ردا ناوچه ی ده شتاییه کان رپگه خۆشکه ر و گونجاون، به هۆی ئاسانی رووی زه وییه که به وه. سه بارهت به یه که کانی به رزی ناوچه ی لیکۆلینه وه له ناوچه ی شاخاوی و بان و گرد و ده شتایی پیکه اتوو، به مه ش ناوچه ی شاخاوی به ته واوی نه گونجاوه و ناوچه ی بان و گرد گونجاوی مناوه ند و ناوچه ی ده شتایی زۆر گونجاوه.

(۳) پله ی لیژی

پله ی لیژی رۆلی گه وره ی هه یه له دامه زرانندی پرۆژه کانی به ره مه پینانی وزه ی تیشکی خۆر، ئە و ناوچانه ی پله ی لیژیان به رزه گونجاو نین به پێچه وانه وه ئە و ناوچانه ی پله ی لیژیان که مه یان رووته ختن گونجاون، هه روه ها لیژی رووی زه وی کارده کاته سه ر شیوازی به رکه وتنی تیشکی خۆر، ئە و ناوچانه ی لیژیان که مه تیشکی خۆر به شیوه یه کی ستوونی لییده دات، و به پێچه وانه وه راسته. سه بارهت به پله ی لیژی رووی زه وی ناوچه ی لیکۆلینه وه، له نیوان (۰ - ۶۶،۴۱) پله دایه، به جۆریک که متر له (۲) پله که ناوچه ده شتاییه کان ده گریته وه زۆر گونجاوه و زیاتر له (۳۰) پله که ناوچه شاخاوییه کان ده گریته وه به ته واوی نه گونجاوه.

(۴) ئاراسته ی لیژی

ئاراسته ی لیژی یان ئاراسته ی به رزایی و چیاکان ماوه ی تیشکدان و بری تیشکی خۆری گه یشتوو بۆ قه دپاله کانیان دیاریده کات، قه دپالی باشوری چیاکان له نیوه گۆی باکوری زه وی به درێژایی رۆژ تیشکی خۆر وه رده گرن، به لام قه دپالی باکوریان له سیبه ردا ده مینیته وه، بۆیه بری تیشکی خۆری گه یشتوو بۆ قه دپاله کان جیاوازه به پپی ماوه ی تیشکدانه وه ی خۆر. له سه ر ئە م بنه مایه ش ئاراسته ی لیژی به یه کیک له و پیوه رانه داده نریت که کاریگه ری ده بیته له سه ر دامه زرانندی پرۆژه کانی به ره مه پینانی وزه ی تیشکی خۆر له ناوچه ی لیکۆلینه وه، له به ره وه ی ناوچه ی لیکۆلینه وه ده که ویته به شی باکوری گۆی زه وییه وه، بنه ما له سه ر ئە مه ش ئاراسته ی باشوری گونجاوه و ئاراسته ی باکوری نه گونجاوه.

شار و شارۆچهكان بېت، يان له شوينى كۆبوونهوى زۆرترين گوندهوه نزيك بېت. له سەر ئەم بنه مایه ش شارى چه مچە مال و ناوه ندى هەردوو ناحیهى شۆرش و تهكبه زۆر گونجاون، پاشان ناوه ندى ناحیهىه كانیتر گونجاو و گونجاوى مامناوه ندى تا ده گاته ناوچه چۆله وانیهه كان كه به تهواوى نه گونجاون.

(۹ دورى و نزيكى له هيلى گواستنه وهى كارها

هیلەکانی گواستنه وهى كارها پيوه ريكى ئابوورى گرنگن له دامه زراندى پرۆژه كانى به رهه مهينانى وزه ي تيشكى خۆر، بۆيه پيوسته به هه ندى وه ربگيرين، به شيوه يه كى بنه رته ي بۆ كه مكرده وهى تيجوونى داينكردى كارها بۆ به كار هينه ران، به واتايه كى تر نزيكى شوينى دامه زراندى ئەم پرۆژه له هیلەکانی گواستنه وهى وزه ي كارها سوود يكي ئابوورى گرنگى هه يه، چونكه ئەگه هیلەکانی گواستنه وهى كارها له نزيك ئەم پرۆژه نه بېت، ئەوا پيوسته هيلى نوپى كارها داينريت، ئەمه ش تيجوونى دامه زراندى پرۆژه كانى به رهه مهينانى وزه ي تيشكى خۆر به رز ده كاته وه، ئەمه جگه له وهى به دوورى هیلەکانی كارها له پرۆژه كانه وه بپى ونبوونى وزه زيادده كات (په شيد، ۲۰۲۳، ل ۱۴۲-۱۴۳). له قه زاي چه مچە مالدا تۆر يكي باش له هيلى گواستنه وهى كارها بوونى هه يه، كه تاراده يه ك زۆربه ي به شه كانى قه زاكه ي گر دۆته وه، به لام زۆرترين چر بوونه وهى ده كه ويته نزيك ويستگه ي كارها ي قه زاكه و ناحيه ي ته كيه وه، كه واته ئەو ناوچه يه زۆر گونجاوه، دواتر نزيك به ئاراسته ي هيلە كانیتر گونجاون و به دوركه وتنه وه لپيان نه گونجاون.

(۱۰ دورى و نزيكى له ريگاي گواستنه وه

ريگاي گواستنه وه يه كيكن له و پيوه رانه ي كه كارگه ريبان هه يه له سەر گونجاويى شوينى بۆ دامه زراندى ويستگه كانى به رهه مهينانى وزه ي تيشكى خۆر، به جۆر يك ريگايان رۆلى گرنگيان ده بېت له گواستنه وهى كارمه ندى و كه ره سته و ئامپه ره پيوسته كان، بۆيه ئەو شوينا نه ي له ريگاي گواستنه وه وه نزيك گونجاوترن به راورد به و ريگايانه ي كه دوورن. ده بينين له قه زاي چه مچە مالدا تۆر يكي به يه كه وه به ستراي ريگاي سه ره كى و لاوه كى بلا بووه ته وه، به مه ش ناوچه ي نزيك له و ريگايانه گونجاوه و به دوركه وتنه وه لپيان راده ي گونجاويى كه مه ده كات تاكو ناستى نه گونجاويى.

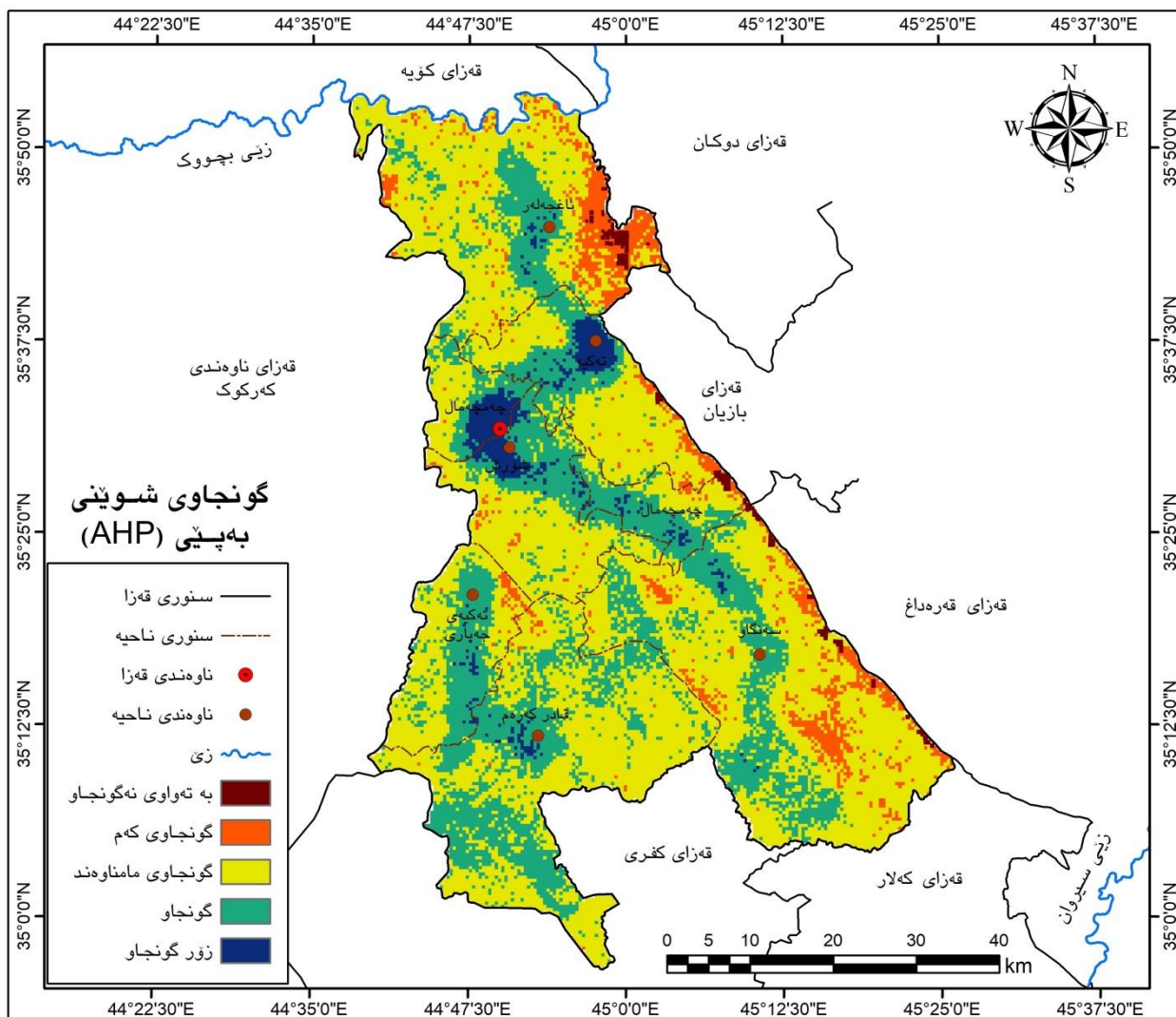
سييه م/ جيبه جيكردى مۆديلى (AHP) له ديار بكردى گونجاوى شوينى بۆ به رهه مهينانى وزه ي تيشكى خۆر

له ناوچه ي ليكۆلينه وه

پاش به ده سه تهينانى كيشى هه موو پيوه ره كان و هه موو پيداويستيه كانى مۆديلى (AHP)، دواتر له ريگه ي پرۆگرامى (Arc Map GIS) به فه رمانى (Weighted Overlay) كيشى پيوه ره كان خراونه ته سه ريه ك بۆ ده سته كه وتنى نه خشه ي كۆتايى گونجاوى شوينى، له ئەنجامدا نه خشه ي گونجاوى شوينى بۆ به رهه مهينانى وزه ي تيشكى خۆر له قه زاي چه مچە مال به ده سه تهاتوه بروه نه خشه ي ژماره (۴)، كه تييدا پينچ ناوچه به يپى راده ي گونجاوييان بۆ دامه زراندى پرۆژه كانى به رهه مهينانى وزه ي تيشكى خۆر جيا بووه ته وه، كه ئەوانيش بریتين له (زۆر گونجاو، گونجاو، گونجاوى مامناوه ندى، گونجاوى كه م، به تهواوى نه گونجاو) به پروبه رى جياواز.

نەخشەى (٤) گونجاوى شوینی بۆ دامەزراندنى پرۆژەکانى بەرھەمھێنانى وزەى تیشكى خۆر لە ناوچەى لیكۆلینەوہ

بەپێى مۆدیلى (AHP)



سەرچاوە/ كاری تۆیژەر بە بەكارھێنانى پرۆگرامى (Arc Map GIS 10.8.1)، بە فەرمانى (Weighted Overlay)، و بە پشت بەستن بە خشتەى (٤).

خشتەى (٩) ڕووبەر و ڕیژەى سەدى گونجاوى شوینی بۆ دامەزراندنى پرۆژەکانى بەرھەمھێنانى وزەى تیشكى خۆر لە ناوچەى لیكۆلینەوہ

ئاماژەى گونجاوى	ڕووبەر بە (كم ^٢)	ڕیژەى سەدى (%)
بە تەواوى نەگونجاو	45.11	1.31
گونجاوى كەم	233.18	6.78
گونجاوى مامناوہند	2063.03	59.98
گونجاو	987.85	28.72
زۆر گونجاو	110.61	3.22
كۆى گشتى	3439.78	100

سەرچاوە/ كاری تۆیژەر پشت بەست بە نەخشەى (٤).

لەخشتەى ژمارە (۹) ەو ە بۇمان دەردەكەوئىت كە ناوچەى بە تەواوى نەگونجاو و گونجاوى كەم رپوبەريان دەكاتە (۴۵،۱۱) كم و (۲۳۳،۱۸) كم بەرپژەى (۱،۳۱)٪ و (۶،۷۸)٪ لەدواى يەك، بەجۆرئك ناوچەى بە تەواوى نەگونجاو كە كەمترين رپوبەرى ەەيە لەباكور بۇ باشورى رۆژەلەتتى ناوچەى لىكۆلئىنەو ە لەسەر چىكانى (قشلاغ، ەەنجىرە، سەگرەمە، قەرەداغ) بەشپو ەى بچرپچر دەركەوتوو، ەەرەها ناوچەى گونجاوى كەم ەمان بەشپو ەى پشئىنەيەكى تەسك ەمان زنجىرە چىا دەگرئتەو، لەگەل چەند شوئىئىكى ترى ناوچەى لىكۆلئىنەو ە لىرەولەوئى دەركەوتوو، ەۆكارى ئەو ەش بە زۆرى بۇ تايبەتمەندى بەرزى و نزمى ئەو ناوچەيە دەگەرئتەو، كە بەرزىيەكى ئالۇز و پلەيەكى لىژى توندىان ەەيە، ئەمە ەەرەها زۆرترىن ناوچەكانى سئبەرى بەرزى دەكونە ئەو ناوچانەو، چونكە زۆرترىن رپوبەرى ئەو ناوچانە بە ئاكور و باكورى رۆژەلەت و باكورى رۆژئاوايە، جىاواز لەوانە ئەم ناوچانە دور لەناو ەندى چرپوونەو ەى دانىشتووان و ەيلەكانى گواستەنەو ەى كارەباو، بۇيە بوونەتە ناوچەى بە تەواوى نەگونجاو و گونجاوى كەمەو.

ناوچەى گونجاوى مامناو ەند كە زۆرترىن رپوبەرى ەەيە رپوبەرەكەى دەكاتە (۲۰۶۳،۰۳) كم بەرپژەى (۵۹،۹۸)٪ لەكۆى گشتى رپوبەرى ناوچەى لىكۆلئىنەو، لە زۆربەى بەشەكانى ناوچەكەدا بوونى ەەيە، ەۆكارى ئەو ەش بۇ ئەو ە دەگەرئتەو كە ئەم ناوچەيە لەسەر بنەماى ەەندىك لە پىو ەرەكان گونجاو ە لەسەر بنەماى ەەندىكىتريان نەگونجاو، بۇيە بەتپكرا گونجاوى مامناو ەند بۇ دامەزراندى رپۆژەكانى بەرەمەئىنانى وزەى تىشكى خۆر لەناوچەى لىكۆلئىنەو ەدا. ەەرەها ناوچەى گونجاو رپوبەرەكەى دەكاتە (۹۸۷،۸۵) كم بەرپژەى (۲۸،۷۲)٪ لەكۆى گشتى رپوبەرى ناوچەى لىكۆلئىنەو، بەشپو ەى پشئىنەيەكى پىچ خواروو لە باكور بۇ باشورى رۆژەلەت و لەباشورى رۆژئاواش بەشپو ەى پشئىنە و ناوچەى بچرپچر دەركەوتوو، ەۆكارى ئەو ەش بە زۆرى بۇ نزيكىيان لە ەيلە سەرەكئبەكانى گواستەنەو ەى كارەبا دەگەرئتەو. ئەو ەى ماو ەتەو ە برىئىيە لە ناوچەى زۆر گونجاو كە رپوبەرەكەى دەكاتە (۱۱۰،۶۱) كم بىرپژەى (۳،۲۲)٪ لەكۆى گشتى رپوبەرى ناوچەى لىكۆلئىنەو، بە رپوبەرىكى زۆر لە دەوروبەرى شارى چەمچەمال و ناو ەندى ەەردوو ناحىەى شۆرپش و تەكىە دەركەوتوو، ەۆكارى ئەو ەش بۇ چرپوونەى زۆرترىن ەيلەكانى گواستەنەو ەى كارەبا بەهۆى بوونى وئىستگەى سەرەكى كارەبا قەزاكە دەگەرئتەو ە لەلایەك، و لەلایەكى ترەو ە بۇ كۆبوونەو ەى زۆرترىن ژمارەى دانىشتووان دەگەرئتەو، چونكە لەبنەرەتدا دامەزراندى رپۆژەكانى بەرەمەئىنانى وزەى تىشكى خۆر بۇ كارەبا يان ەەر خزمەتگوزارىيەكى تر بۇ خزمەتى دانىشتووانە، بۇيە بەبۆچوونى پسپوران ئەو ناوچەيە بە ناوچەى زۆر گونجاو دانراو. كەواتە دەكرئت لەكاتى دامەزراندى رپۆژەكانى بەرەمەئىنانى وزەى تىشكى خۆر بۇ كارەبا لەقەزای چەمچەمالدا، ئەو ناوچانەى كە زۆر گونجاو يان گونجاو بەهەند ەربىگرئىن و تىياندا رپۆژەى بەرەمەئىنانى وزەى تىشكى خۆر دابمەزرئىن، چونكە زۆرترىن سوڊيان بۇ زۆرترىن ژمارەى دانىشتووانى ناوچەكە و چالاكئبە مرؤببەكان لىدەكەوئتەو.

ئەنجام

- ۱) زۆربەى ئەو ھۆکارانەى کاردەكەنە سەر تیشكى خۆر لە قەزای چەمچەمال گونجاون بۆ بەرھەمھێنانى وزەى تیشكى خۆر بەراورد بە قەزاکانى دەوروبەر، بە تايبەت قەزاکانى ناوچەى شاخاوى.
- ۲) ئەو پێوەرانەى بەکارھێنراون بۆ ديارىکردنى گونجاوى شوپى بەزۆرى رینگەخۆشكەرن بۆ دامەزراندنى پرۆژەکانى بەرھەمھێنانى وزەى تیشكى خۆر لە قەزای چەمچەمالدا، بە تايبەت تايبەتمەندى بەرزى و نزمى پووى زەوى و شىوازى دابەشبوونى ھیلەکانى گواستنەوى کارەبا.
- ۳) بەجىبەجىکردنى مۆدىلى (AHP) دەردەكەوئیت كە ناوچەى بە تەواوى نەگونجاو كەمترین پووبەرى ھەيە بەرپژەى (۱،۳۱٪) و ناوچەى گونجاوى مامناوند زۆرتىن پووبەرى ھەيە بەرپژەى (۵۹،۹۸٪)، ئەمە لەكاتىدا ناوچەى گونجاوى كەم رپژەكەى دەكاتە (۶،۷۸٪)، ھەروەھا ھەردوو ناوچەى گونجاو و گونجاوى زۆر رپژەيان دەكاتە (۲۸،۷۲٪) و (۳،۲۲٪) لەشوپىن يەك.
- ۴) ناوچەى گونجاو بە زۆرى دەكەوئیتە نزيك لە ھیلەکانى گواستنەوى کارەبا و ناوچەى زۆر گونجاو ديسان دەكەوئیتە نزيك لە ھیلەکانى گواستنەوى کارەبا لەگەل ناوچە نيشتەجىبوو چرەكان بە تايبەت شارى چەمچەمال ناوھەندى ھەردوو ناحیەى شۆرش و تەكیە.

پیشنیار

- ۱) گرنگیدان بە وزەى تیشكى خۆر بۆ بەرھەمھێنانى کارەبا لە قەزای چەمچەمال، چونكە ناوچەكە بەگشتى گونجاو بۆ بەرھەمھێنانى وزەى تیشكى خۆر، لەگەل ئەوھەشدا وزەيەكى پاكە و تىچوونى كەمە و بەھاوپى ژینگە دادەنرئیت.
- ۲) ئەنجامدانى توژینەوى زانستى زياتر لەبارەى شىكردنەوى شوپى بۆ بەرھەمھێنانى وزەى تیشكى خۆر يان ھەر خزمەتگوزارىيەكى تر پشت بەست بە مۆدىلەكانى رینگى برياردانى فرە پيوەرى.
- ۳) لەكاتى دامەزراندنى پرۆژەكانى بەرھەمھێنانى وزەى تیشكى خۆر، ناوچەى زۆر گونجاو و ناوچەى گونجاو بەھەند وەرېگيرئیت، بۆ ئەوھى زۆرتىن سودى بۆ ناوچەكە لېبەكەوئیتەو.

سەرچاوەكان

۱. احمد، سۆران حمة امين، (۲۰۱۱)، المناخ واستهلاك الطاقة الكهربائىة في محافظة السليمانية، أطروحة دكتوراه (غير منشور)، جامعة السليمانية، كلية العلوم الانسانية.
۲. حمة امين، ھيمن كمال، (۲۰۲۴)، شىكردنەوھيەكى جوگرافى مەترسيبە جيومورفيەكان لە ناحیەى سيروان و رپگاكانى چارەسەرکردنيان، تيزى دكتورا (بلاونەكراوہ)، زانكۆى سۆران، فاكەلتى ناداب.
۳. رەشىد، شيراز عوسمان، (۲۰۲۳)، تايبەتمەنديبەكانى لپژى چياكانى ناوچەى پيچ ئالۆزەكان لە پاريزگای سلیمانى و كاريگەرييان لەسەر بەرھەمھێنانى وزەى خۆر بە بەکارھێنانى (GIS & RS)، نامەى ماستەر (بلاونەكراوہ)، زانكۆى سلیمانى، كۆلپجى زانسته مرؤفايه تیبیه کان.

٤. شحادة، نعمان، (١٩٨٣)، علم المناخ، مطبعة النور النموذجية، الطبعة الثانية، عمان.
٥. شلش، علي حسين، (١٩٨٨)، مناخ العراق، ت: ماجد سيد ولي، عبدالاله رزوقي كريل، الطبعة الاولى.
٦. شهريف، ئيبراهيم ئيبراهيم، (٢٠١١) جوگرافياى كهش، و: ئهحمده على ئهحمده، خهليل كهريم محهمده، چاپخانهى پيره ميژد، چاپى يه كه م.
٧. طه، دلير عزيز، (٢٠٢٠)، خصائص الإشعاع الشمسي والرياح وإمكانية استثمارها لإنتاج الطاقة الكهربائية في محافظة السلیمانية، اطروحة دكتوراه (غير منشور)، جامعة كوية، كلية التربية.
٨. على، شوان احمد، (٢٠٢٤)، دياريكردنى گونجاوترين شوين بۆ پهره پيدانى وزهى نويبووه وه له ئيدارهى سه ره خووى سوران به به كارهيئانى GIS، تيزى دكتورا (بلاونه كراوه)، زانكووى سوران، فاكه لئى ناداب.
٩. غانم، على ئهحمده، (٢٠٠٩)، جوگرافياى ئاووهه وا، و: گوران ره شيد ئيمامى، له بلاوكراوه كانى پروژهى تيشك ژماره (٥٨)، چاپى يه كه م.
١٠. الغرابي، حمزة جاسم عباس، (٢٠٢١)، التحليل الهيدرولوجي لشبكة الاودية وتحديد مواقع انشاء السدود واستثماراتها الاقتصادية شرق محافظة واسط باستخدام نظم المعلومات الجغرافية GIS، اطروحة دكتوراه (غير منشور)، جامعة بغداد، كلية الاداب.
١١. كاظم، علي عبد الزهرة، (٢٠١٨)، أسس ومبادئ في علم الطقس والمناخ، مطبعة احمد الدباغ، الطبعة الثانية، بغداد.
١٢. محمد امين، هيمن نصرالدين و نهوانتيتير، (٢٠٢٥)، گونجاويى شوينى به ره مهينانى وزهى تيشكى خور له ئيدارهى گهرميان به پشت به ستن به ريگاي برباردانى فره پيوهرى (MCDM)، گۆڤارى زانكووى راپه رين، بهرگى (١٢) ژماره (١).
١٣. محمد امين، هيمن نصرالدين، ئاكو حميد مه لا قادر، (٢٠٢٤)، جي به جي كوردنى مؤديلى (AHP) له دياريكردنى شوينى گونجاو بۆ دروستكردنى به نداو له ئاوزيلى گۆرپيگنوش و خه مآلاندنى داهاى ئاوى سالانهى به به كارهيئانى ميتوڊى (SCS-CN)، گۆڤارى كوردستانى بۆ ليكولينه وهى ستراتيجى، ژماره (٧).
١٤. محمود، احمد عزيز عبدالله، (٢٠٢٣)، شيكردنه وهى شوينجى ووزهى تيشكى خور له هه ريمى كوردستانى عيراق، تيزى دكتورا (بلاونه كراوه)، زانكووى سه لآحه دين، كو لي جى ناداب.
١٥. المشهداني، هديل محمد كريم، (٢٠٢٤)، الملائمة المناخية لإستغلال الطاقة الشمسية في محافظتي واسط ونيوى، اطروحة دكتوراه (غير منشور)، جامعة بغداد، كلية التربية ابن رشد.
١٦. ياسين، هاشم وئه وانى تر، (٢٠٠٩)، ئه تله سى هه ريمى كوردستانى عيراق، عيراق وجيهان، چاپخانهى تينووس، چاپى يه كه م.
١٧. وه زاره تى پلاندانان، به رپوه به رايه تى ئامارى سلیمانى، نه خشهى كارگيرى پاريزگاي سلیمانى، ٢٠٢٥.

۱۸. وهزارهتی گواستنه وه و گه یاندن، بهرپوه به رایه تی گشتی که شناسی و بوومه له رزه زانی پارێزگای سلیمانی، فه رمانگهی که شناسی سلیمانی، داتای بلاونه کراوه، ۲۰۲۵.

19. Albraheem, L. and Alabdulkarim, L., 2021. Geospatial analysis of solar energy in riyadh using a GIS-AHP-based technique. *ISPRS International Journal of Geo-Information*, 10(5), p.291.

20. Çoban, V., 2020. Solar energy plant project selection with AHP decision-making method based on hesitant fuzzy linguistic evaluation. *Complex & Intelligent Systems*, 6(3), pp.507-529.

21. Jiménez, J., 2002. El proceso analítico jerárquico (AHP). Fundamentos, metodología y aplicaciones. *Rect@ Revista Electrónica de Comunicaciones y Trabajos de ASEPUMA*, 1(1), pp.28-77.

22. Saaty, Thomas L., and Luis G. Vargas. (1980) "Hierarchical analysis of behavior in competition: Prediction in chess." *Behavioral science* 25, no. 3: 180-191.