

په ره پیدانی گه شتوگوزاری ژینگه یی و پاریزراوی سروشتی له ناوچه ی قه ندیل به به کارهینانی RS&GIS

پ.د. شیروان عمر رشید

به شی جوگرافیا - کۆلیژی زانسته مرؤفایه تییه کان - زانکۆی سلیمانی

shirwan.rashid@univsul.edu.iq

م. د. محمد وتمان محمد

به شی جوگرافیا - کۆلیژی زانسته مرؤفایه تییه کان - زانکۆی راپه رپین - رانیه

mohammed.watman@uor.edu.krd

م. د. سه لام محمود ناصر

به شی جوگرافیا - کۆلیژی زانسته مرؤفایه تییه کان زانکۆی راپه رپین - رانیه

salam.mahmud@uor.edu.krd

رێکه وتی ره زامه ندی بلاوکردنه وه ۲۱-۹-۲۰۲۵

رێکه وتی وه رگرتن ۱۰-۸-۲۰۲۵

پوخته:

ناوچه ی قه ندیل ده که ویتته باکور و خۆره لاتی هه رپمی کوردستان، خاوه نی چه ندین تایبه تمه ندی سروشتی و ژینگه ییه له سه رئاستی ناوچه که، که ده کریت بۆ چه ندین مه به ستی چالاکی گه شتوگوزاری ژینگه یی و بنیاتنانی پاریزراوی سروشتی سوودی لیبینریت، به لام بوونی ئاسته نگ و به ربه ست له به رده م په ره پیدانی گه شتوگوزار، که به شیکیان په یوه ندی داره به لایه نی سروشتی و به شیک تریان لایه نی مرؤبی و سیاسی، نه که ته نها بووه ته هۆی لاوازی که رتی گه شتوگوزار، به لکو تا ئیستاش به ناوچه یه کی شاراوه له پرووی گه شتوگوزاراوه ماوه ته وه وه که مترین گه شتیار روویتیده که ن، بۆیه نه نجامدانی توژیینه وه به ئاراسته ی چاره سه ری به ربه سته کان و خستنه پرووی رینگه ی په ره پیدانی گه شتوگوزاری ژینگه یی و ده رخستنی توانا ژینگه ییه کانی ناوچه که رۆلیکی گرنگ پر بایه خ ده بینیت.

کیشه ی توژیینه وه که بریتیه له گرنگی پینه دان و وه به رنه هینانی بنه ما سروشتیه کانی په ره پیدانی گه شتوگوزار بۆ زیادکردنی چالاکیه گه شتوگوزارییه ژینگه ییه کان و دروستکردنی پاریزراوی سروشتی له ناوچه که و مانه وه ی جموجۆلی گه شتیار له ئاستی ناوخییدا. بۆیه ئامانجی سه ره کی توژیینه وه که بریتیه له کۆکردنه وه ی داتا و دروستکردنی بنکه یه کی زانیاری جوگرافی بۆ ده رخستنی رۆل و چۆنیه تی وه گه رخصتی بنه ما سروشتیه گه شتوگوزارییه کان له په ره پیدانی چالاکیه گه شتوگوزارییه ژینگه ییه کان و بنیادنانی پاریزراوی سروشتی له ناوچه که. بۆ ئه م مه به سته ش

jsh.univsul.edu.iq

بهیرهوی چهنه میتؤدیکی زانستی کراوه، که گرنگترینیان خوی ده بینیتته وه له میتؤدی وه سفی و شیکاری بهراوردکاری، بۆ ئەمەش پشت بهستراوه به رینگه کتیبخانهی و کپومالی و بلاوکردنه وهی فۆرمی راپرسی، ههروهها به کیک له گرنگترین میتؤده نوپیهکانی بریاردانی شوینیمان به کارهیناوه که بریتیه له (MCDA-AHP) به به کارهینانی (RS&GIS) بۆ ئه وهی له رینگه یه وه نه خسه بۆ بنه ما سروشتیه گهشتوگوزارییه کان بکیشین و باشتترین شوینی پارێزراوی سروشتی له ناوچه که دیاری بکەین. به جۆرێک یه کیک له گرنگترین ئه نجامهکانی به کارهینانی میتؤده که، بریتیه له رووبهری ناوچه که به (74%) له ئاستی باش و باشتترین و نایاب داها توون بۆ ئه وهی بکرین به ناوچهی پارێزراوی سروشتی.

کلله وشهکان: قه ندیل، گهشتوگوزاری ژینگه یی، پارێزراوی سروشتی، MCDA-ANP, RS&GIS

تطوير السياحة البيئية والمحميات الطبيعية في منطقة قندیل باستخدام

RS&GIS

تقع منطقة قندیل في شمال وشرق إقليم كردستان، وتمتاز بخصائص طبيعية وبيئية عديدة يمكن استثمارها في أنشطة السياحة البيئية وإنشاء المحميات الطبيعية. ومع ذلك، فإن السياحة في المنطقة ما زالت غير متطورة، وتعد قندیل منطقة شبه خفية سياحياً ذات أعداد محدودة من الزوار. ومن هنا تبرز أهمية إجراء البحوث العلمية للكشف عن المعوقات، واقتراح الحلول، وتسهيل الضوء على الإمكانيات البيئية للمنطقة بما يسهم في تطوير السياحة البيئية. وتتمثل المشكلة الرئيسية التي يتناولها هذا البحث في غياب الاهتمام والاستثمار في الأسس الطبيعية التي تُعدّ الركيزة الأساسية لتطوير السياحة البيئية وإنشاء المحميات الطبيعية. ويهدف هذا البحث إلى جمع البيانات وبناء قاعدة بيانات جغرافية توضح سبل توظيف المبادئ الطبيعية وأهميتها في تنمية أنشطة السياحة البيئية وإنشاء المحميات في المنطقة. ولتحقيق ذلك، تم اعتماد مجموعة من المناهج العلمية، شملت: التحليل الوصفي والمقارن، مراجعة الأدبيات السابقة، توزيع الاستبيانات، فضلاً عن توظيف أسلوب التحليل متعدد المعايير (MCDA-AHP) بالاعتماد على تقنيات الاستشعار عن بُعد (RS) ونظم المعلومات الجغرافية (GIS) لاجتذاب السياحة وتحديد المواقع المثلى لإنشاء المحميات الطبيعية. وتشير النتائج إلى أن نحو (74%) من مساحة المنطقة تقع ضمن مستوى ملائم جيد لتكون محمية طبيعية.

الكلمات المفتاحية

قندیل، السياحة البيئية، المحميات الطبيعية، الاستشعار عن بُعد ونظم المعلومات الجغرافية، التحليل متعدد المعايير (MCDA-AHP).

ABSTRACT

Qandil Region is located in the north and east of the Kurdistan Region. It possesses many natural and environmental characteristics that can be utilized for ecotourism activities and the establishment of nature reserves. However, tourism in the region is underdeveloped, and Qandil remains a hidden area in terms of tourism, with few visitors. Therefore, conducting research to identify obstacles,

propose solutions, and highlight the environmental potential of the region is essential for ecotourism development.

The main problem addressed in this study is the lack of attention and investment in the natural foundations of tourism development, which are essential to promoting environmental tourism and establishing nature reserves. The aim of this research is to collect data and create a geographic database to demonstrate the application and importance of natural principles in developing ecotourism activities and constructing nature reserves in the region. To achieve this, we will employ several scientific methods, including descriptive and comparative analysis, literature review, survey distribution, and the use of advanced Multi-Criteria Decision Analysis- Analytic Hierarchy Process (MCDA-AHP) through Remote Sensing (RS) and Geographic Information System (GIS) applications to attract tourism and identify optimal locations for nature reserves. One of the most important results of using the method is that 74% of the area of the area is at a good level to become a natural protected area.

KEYWORDS: Qandil, Ecotourism, Nature Reserve, RS & GIS, MCDA-AHP

پیشه کی:

ناوچهی قه ندیل پیگه به کی پرپایه خی له لایه نی گه شتوگوزاریه وه هه یه، خاوه نی چه ندین تایبه تمه ندی سروشتی و مرؤیی گه شتوگوزاری بی وینه به له سه رئاستی ناوچه که، که ده کریت بو چه ندین مه به ست و چالاکي گه شتوگوزاری و بنیاتانی پاریزراوی سروشتی سوودی لیببیریت، به لام بوونی چه ندین ئاسته نگ و به ره به ست له به رده م په ره پیدانی گه شتوگوزار، که به شیکیان په یوه ندی داره به لایه نی سروشتی و به شیکي تریان لایه نی مرؤیی و سیاسی، که نه مه ش نه که تنها بووه ته هوی نه وهی که رتی گه شتوگوزار له ناوچه که له ئاستیکی لاوازادبیت و به لکو تا ئیستاش ناوچهی قه ندیل، ناوچه به کی شاراوویه له روی گه شتوگوزار او، که مترین گه شتیار رووی تیده کات، بویه نه نجامدانی توژیینه وه به ئاراسته ی چاره سه ری به ره به سته کان و خستنه رووی ریگه ی په ره پیدانی گه شتوگوزار له ناوچه که گرنگی و بایه خی خوی هه یه.

کیشه ی نه م توژیینه وه یه خوی له پرسیاریکی سه ره کیدا ده بینیته وه و هه ولده دات وه لامی پرسیاره کان بداته وه، که ئایا تا چه ند بنه ما سروشتیه کانی په ره پیدانی گه شتوگوزار و دروستکردنی پاریزراوی سروشتی له ناوچه که بوونیان هه یه و ده توانریت سوودیان لیببیریت؟ هه روه ها سودو گرنگی چییه؟ ئاسته نگ و به ره به سته کانی په ره پیدانی گه شتیار ناوچه که چییه؟ وه چون بتوانریت به باشتیرین شیوه وه به ره به پیریت؟.

توژیینه وه که چه ندین گریمانه ی زانستی و پرپایه خی له خوی گرتووه، به جوریک:

۱- ناوچه ی قه ندیل خاوه نی کومه لیک تایبه تمه ندی جوگرافی که م وینه یه، که ده کریت که لکیان لی ببیریت بو په ره پیدانی که رتی گه شتوگوزار.

۲- بوونی چه ندین به ره به ستی جوراوجور وایکردوو قه ندیل ناوچه به کی شاراوویه گه شتوگوزاری بیت، که مترین ژماره ی گه شتیار رووی تیبتکات.

۳- بۆ ئەوەی کەرتی گەشتوگوزار بێتە کەرتیکی ئابوری بەرھەمدار لە ناوچە کەدا، بێوستە چەندین ھەنگاو رێکار بگێرێنەبەر، کە گرنگترینیان خۆی دەبینیتەو لە بنیاتنانی پارێزراوی سروشتی.

ئامانجی سەرەکی توێژینەووە کە بریتییە لە دەرخیستی رۆل و چۆنیەتی وەگەرخستی بنەما سروشتیە گەشتوگوزاریەکان لە پەرەپیدانی چالاکیە گەشتوگوزار و بنیاتنانی پارێزراوی سروشتی لە ناوچە قەندیل. بۆ ئەم مەبەستەش لە توێژینەووە کەدا پێویستی کردوو پەرەو پەرەو چەند میتۆدیکی زانستی بکەین، کە گرنگترینیان خۆی دەبینیتەو لە میتۆدی وەسفی و شیکاری بەراوردکاری، بۆ ئەمەش پشت بەستراوە بە پێگە کتیبخانە و کێومالی و بلۆکردنەو فۆرمی پاپرسی، ھەرۆھا زانیاریەکان بە شیوەی چەندین خشتە و نەخشە و وینە خراونەتەرپوو، لەگەڵ بەکارھێنانی نوێترین میتۆدی بریارانی دروست کە بریتییە لە پرۆسە پلەبەندی شیکاری (Multi Criteria Decision Analysis - Analytic Hierarchy Process – MCDA&AHP).

توێژینەووە کەمان پیکھاتوو لە پوختە و پێشەکی و سێ تەوہری سەرەکی، لە تەوہری یەکەمدا ناوچە لیکۆلینەومان ناساندوو لە رۆوی سنور و شوینی جوگرافی و ئەستروئۆمی و رۆوبەر، لە تەوہری دووەمدا باسی تاییەتمەندییە سروشتییەکانی ناوچە توێژینەووە کراوە لەگەڵ گرنگیان بۆ چالاکیە گەشتوگوزاریەکان و بنیاتنانی پارێزراوی سروشتی، تەوہری سێیەم تەرخانکراوە بۆ باسکردنی ئاستەنگەکان و گرنگترین ھەنگاوەکانی پەرەپیدانی گەشتوگوزار و بنیات نانی پارێزراوی سروشتی و دیاریکردنی باشترین شوینی پارێزراوی سروشتی بە میتۆدی (AHP)، لە کۆتایی دا ئەنجامی توێژینەووە کەو و چەند پێشنیاریک و لیستی سەرچاوەکان خراونەتەرپوو.

۱- ناساندنی ناوچە توێژینەووە:

لەم تەوہریەدا بە کورتی ناوچە توێژینەووە دەخەینەرپوو لە رۆوی سنور و شوینی کارگێری و جوگرافی و رۆبەر و دانیشتوانەو، ھەرۆھا گرنگی شوین و ھەلکەوتە ناوچە کە لە رۆوی گەشتوگوزار و بنیاتنانی پارێزراوی سروشتی باس دەکەین:

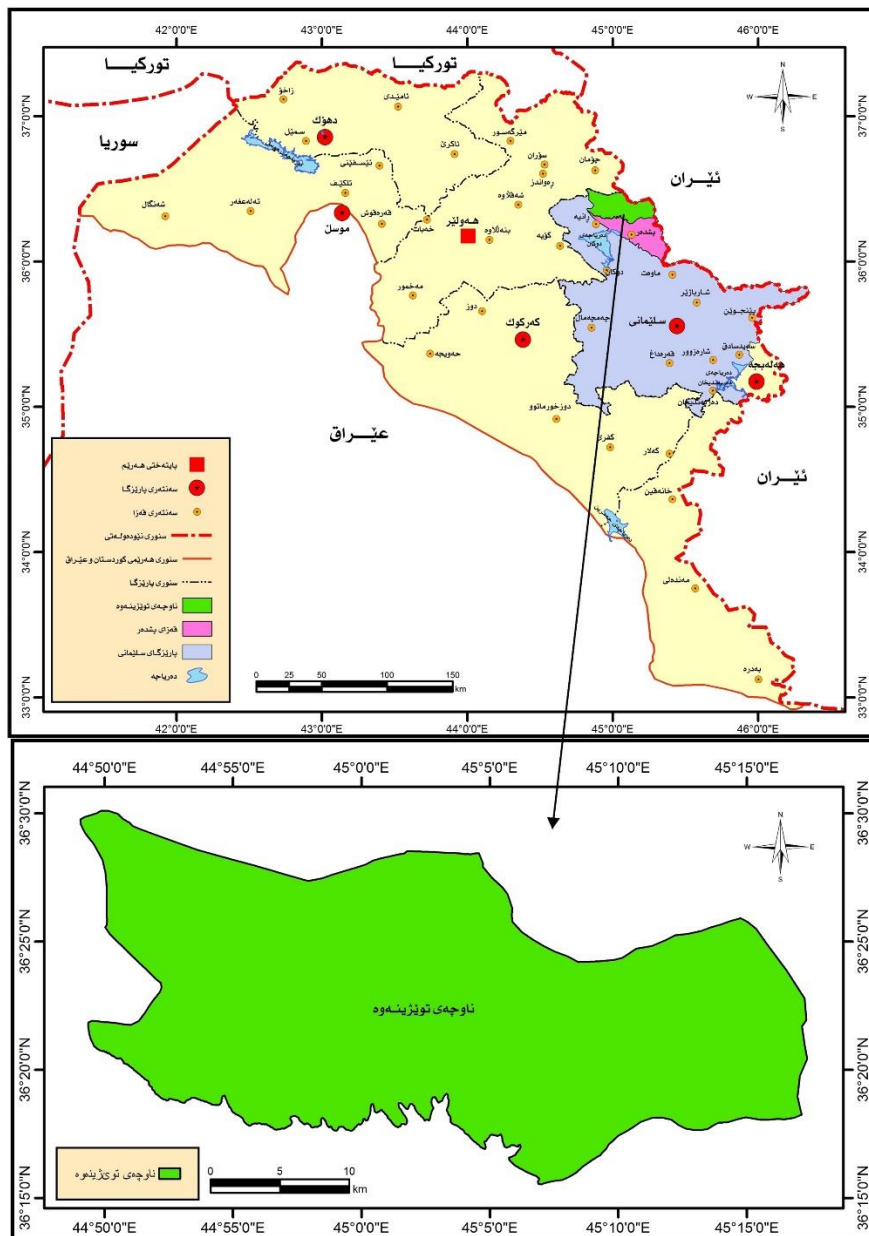
۱-۱ : دیاریکردنی سنور و شوینی جوگرافی ناوچە توێژینەووە:

شوینی جوگرافی بە یەکیک لە گرنگترین فاکتەرە جوگرافیەکان دادەنرێت، کە کاریگەری گەورە ھەیە لەسەر ھەردوو ژینگە خستەرپوو و داواکاری گەشتیاری (رەشید، ۲۰۰۶، لا ۷۷). قەندیل زنجیرە چیاہەکی فراوان و دلگیرە، لە باکوری خۆرئاوای قەزای پشدەر (ناحیەکانی سەنگەسەر و ژارواھ) بە درێزایی نزیکە (۵۴) کم بە ئاراستە باکوری خۆرھەلات درێژدەبیتەو، لە رۆوی کارگێرییەو سەر بە قەزای پشدەرە لە سنوری ئیدارە راپەرینی پارێزگای سلیمانی، لە رۆوی شوینی جوگرافیەو قەندیل کەوتوو تە باکوری خۆرھەلاتی عێراق و ھەریمی کوردستان، باکوری پارێزگای سلیمانی. نەخشە (۱).

لە باکوریەو بە درێزای (53) کم سنوری نیو دەوڵەتی لەگەڵ کۆماری ئیسلامی ئێراندا ھەیە، ھاوسنورە لەگەڵ ئوستانی نازەرباینجانی رۆژئاوا لە رۆژھەلاتی کوردستان، لە باکوری خۆرئاوای بە درێزای (29,4) کم لەگەڵ پارێزگای ھولیر ھاوسنورە، سنوری لەگەڵ شارەکانی (چۆمان و قەسری و سۆران) دا ھەیە، ھەرۆھا قەزای رانییە سەنتەری

ئیداره‌ی راپه‌رپین به دوری که متر له (۳۰) کم، که وتۆته باشوری خۆرئاوای، شاری قه‌لادزی ناوه‌ندی قه‌زای پشده‌ر به دووری نزیکه‌ی (۲۰) کم، که وتۆته باشوری خۆره‌لآتی قه‌ندیل (پشت به‌ست به به‌رنامه‌ی Arc GIS 10.8). ئەم پیگه‌ جوگرافیه‌ش له رپوی گه‌شتوگوزاریه‌وه به نایاب داده‌نریت، به‌و پییه‌ی که وتۆته نیوان چه‌ندین سه‌نته‌ری کۆبوونه‌وه‌ی دانیه‌شتوان، هه‌روه‌ها نزیکتیرین ناوچه‌ی گه‌شتوگوزاریه‌ له خالی سنوری نیوده‌وله‌تی فه‌رمی حاجی ئۆمه‌ران و خالی نیمچه‌ مه‌رزی کلپی نیوده‌وله‌تی له سنوری قه‌زای پشده‌ر، که ده‌روازه‌یه‌کی گرنگی هاتنه‌ژوره‌وه‌ی گه‌شتیارانن بۆ ناوچه‌که.

نه‌خشه‌ی (۱) شوینی ئەستروئۆمی و جوگرافی ناوچه‌ی توپزینه‌وه



سه‌رچاوه: کاری توپزه‌ران به‌به‌کاره‌ینانی به‌رنامه‌ی Arc GIS 10.8 پشت به‌ست به به‌رپۆه‌به‌رایه‌تی ئاماری سلیمانی،

.2025

۲- بىنەما جوگرافىيە سىروشتىيەكانى ناوچەى توپۇزىنەوہ .

ناوچەى توپۇزىنەوہ خاوەنى چەندىن بىنەماى سىروشتى گەشتوگوزارى گرنگە، كە خۆى دەبىنپىتەوہ لە (پىكھاتەى بەرزى و نزمى، ئاووہەوا، دەرامەت و سەرچاوە ئاوبىبەكان، پوہكى سىروشتى و ئاژەل و بالندەى كىبوى)، لەخوارەوہ بە جىا باسى ھەرىبەكىيان دەكەين و ھەولدەدەين گرنگىيان لە پووى گەشتوگوزار و بنىاتنانى پارىزراوى سىروشتى بخەينەوو:

۱-۲: پىكھاتەى بەرزونزمى

دىاردە و دىمەنە سىروشتىيە سەرج راکىش و جوراوجۆرەكان راستەوخۆ پەيوەندىدارە بەجوراوجۆرى پوخسارەكانى پووى زەوى، لەئەنجامدا بوژانەوہى كەرتى گەشتىارى لىدەكەوئىتەوہ، ئەگەر بىنەما سىروشتى و مرقۇبەكانى تر بوونىان ھەبىت، بوونى تۆبۇگرافىيەى جىاواز سەرنەنجام دەبىتە ھۆى جوراوجۆرى ئاووہەواى جىاواز و پىكھاتەى ژىنگەى سىروشتى و سەرنج راکىش، واتە بەرزى و نزمى يەككە لەو بىنەما سىروشتىيانەىبە كە كارىگەرى ديار و بەرچاوى ھەيە لەسەر سەرھەلدان پەرەپىدانى چالاكىيە گەشتىارىبەكان (مارف، ۲۰۱۴، ۵۹)، پىكھاتەى بەرزى و نزمى ناوچەى توپۇزىنەوہ پىكدىت لە چەندىن لوتكەى بەرز و دۆلەكان، كە ھەلدەستەن بە كۆكردنەوہو دەركردنى ئاوى روباہەكان و دابارىن، چەندىن ئەشكەوت و دياردەى جىۆمۇرفۆلۇجى ناوازەى تر، لە خوارە بە جىا باسىان دەكەين:

۱-۱-۲: چىاكان:

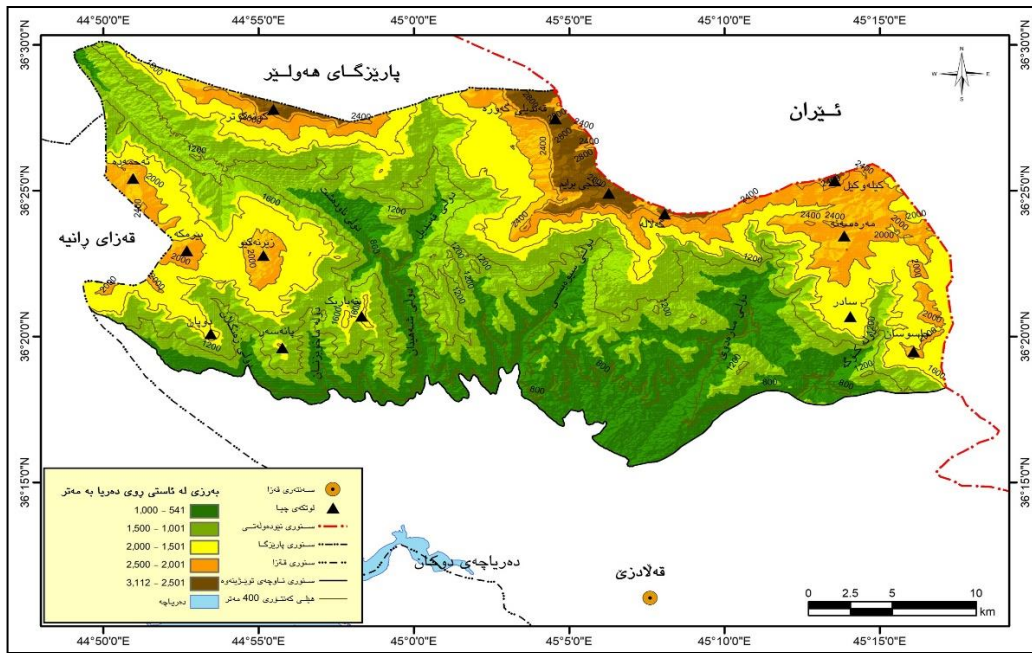
قەندىل ناوى زنجىرە چىايەكى بە ناوبانگە لە سەرناستى ھەرىمى كوردستان و ناوچەكە، بە سەختىن و ئالۇزترىن ناوچەى شاخاوى دادەنرپت لەسەرناستى پارىزگای سلېمانى، كە برىتەى لە زنجىرەبەكى ئالۇز و پىچاوپىچ و فراوان لە باكورى خۆرئاوا بۇ باشورى خۆرھەلات درپۇدەبىتەوہ، نزمترىن خالى (۵۴۱) مەتر لە ئاستى پووى دەريا دەسپىدەكات، بەرزترىن خالى (۳۳۱۲) مەتر بەرزە لە ئاستى پووى دەريا (پىشت بەست بە بەرنامەى Arc GIS 10.8)، بەشپوہبەكى گىشتى ئەم زنجىرە چىايە لەدەيان لوتكە چىاي بەرز پىكدىت، كە بەشپىكىان بەھۆى دۆلەكانەوہ لەيەك دابراون، لوتكەى (ئەحمەندە) كە بەرزىبەكەى (۲۴۲۲) مەتر لە ئاستى پووى دەريا لە خۆرئاواى ناوچەكە بە خالى دەستپىك دادەنرپت، بە لوتكەى (جاسوسان) كە بەرزىبەكەى (۲۱۲۹) مەترە لە ئاستى پووى دەريا لە خۆرھەلاتى ناوچەكە كۆتای دپت، گرنگترىن لوتكەكانى برىتىن لە (جاسوسان، كپلەوكپل، سادر، حاجى برايم، قەندىل، گەلەل، كونەكۆتر، زىرنەكپو، بىنەبارىك، پانەسەر، دوپان، بىرمكە...ھتد). نەخشەى (۳).

۲-۱-۲: دۆلەكان:

لەگەل ئالۇزى تۆبۇگۆفانى ناوچەكە، دەيان دۆلى قول تەنگەبەر و سەرنج راکىش لە نپوان بەرزايى و لوتكە چىاكانى ناوچەكە دەبىنرپن، كە دەبن بە ئاوزپلى روباہە سەرەكپەكان و لقەكانىان بۇ كۆكردنەوہ و دەركردنى ئاوى دابارىن و سەرچاوە ئاوبىبەكانى ناوچەكە، ئەم دۆلانە لە پووى گەشتوگوزارەوہ بايەخپكى زۇريان ھەيە، چونكە بەشپىكىان بە شپوہبەكى سەنج راکىش ھەلكەوتوون و دەبنە جپى سەرنجى گەشتىاران، ھەروہەلا پەكانى دۆلەكان دەولەمەندن بە jsh.univsul.edu.iq

پوهه کی سروشتی و دارو دهوئن، که ئەمهش یارمه تیدهره بۆ دروستبوونی لانهی چه نیدین جۆر ئاژەل و بالندهی کیوی، که ئەمه جگه له وهی بنه مایه کی گزنگی گهشتوگوزاریه، ههروهها به یه کیک له پیداو یستیه سه ره کیه کان ی بنیاتنای پارێزراوه سروشتیه کان دادنه ئیت، گزنگترین دۆله کان ی ناوچه ی توپۆینه وه بریتین له دۆله کان ی (بیرانان، زهنگلان، ماخۆبزانان، ناودهشت، شه هیدان، قه ندیل، سیوه یس، ماره دوئ، دۆله کۆگه...هتد)، له خشته ی (1) نه خشه ی (3) تایبه تمه ندی و ئاراسته ی درێژبونه وه ی دۆله کان خراوه ته روو.

نه خشه ی (3) به رزی و نزمی و هیل ی که نتۆری ناوچه ی توپۆینه وه



سه رچاوه: کاری توپۆزه ران به به کاره یینانی به رنامه ی Arc GIS 10.8 پشت به ست به: ناصر، 2018.

خشته ی (1) تایبه تمه ندی به مۆرپۆمه تریه کان ی گزنگترین دۆله کان ی ناوچه ی توپۆینه وه

ژ	ناوی دۆل	به رزی دۆل له ئاستی پوهی ده ریا به (مه تر) له خالی ده ستپێک	به رزی دۆل له ئاستی پوهی ده ریا به (مه تر) له خالی کۆتای	درێژی	پانی
1	بیرانان	1450	851	6,5	87,1
2	زهنگلان	1220	815	7	7,1
3	ماخۆبزانان	1298	730	7,6	1,2
4	ناودهشت	1012	758	7,19	4
5	شه هیدان	800	602	4,8	2,1
6	قه ندیل	1700	770	12,14	4,1
7	سیوه یس	1100	694	5,9	5,1
8	ماره دوئ	868	575	4,16	8,0
9	دۆله کۆگه	1670	800	2,10	6,1

سه رچاوه: کاری توپۆزه ران به به کاره یینانی و یینه ی مانگی ده سکرد (RS) پشت به ست به به رنامه ی (Google earth &)

(SAS planet).

jsh.univsul.edu.iq

۲-۱-۳: ديمەنە جوان و سەرنجراکيشەكان و دياردە جيمۇرفۇلۇجيه ناوازهكان:

نزيكى ناوچەى تويژينەوہ لە شوينى پيكدادانى ھەردوو پليتى عەرەبى و فارسى و جياوازي پيکھاتەى جيۇلۇجى لەلايەك و چالاکى فاکتەر و کردارە جيۇمۇرفۇلۇجيهكان لەلايەكى تر بووہ تە ھۆى جۇراوجۇربەتى پيکھاتەى بەرزى و نزمى و يارمەتى دروستبوونى چەندىن ديمەنى سەرنج راكيش و دياردەى جيۇمۇرفۇلۇجى ناوازهى داوہ، وەك دياردەكانى وەك (تافگە و ئەشكەوتى کارستى و ئەشكەوتى دامالراو، بىرمەكان، ليوارە شكاوہكان، ھيئە تياوہكان، دۆين، كارين...ھتد) بۇ زانيارى زياتر بروانە: (ابراهيم، ۲۰۱۵، لا ۷۸-۱۱۸). كە دەتوانرپت سوود لەم پيکھاتە جيۇمۇرفۇلۇجيه جياواز و دياردە و ديمەنە ناوازانە بيىنرپت لە تيرکردنى ئارەزووہ جۇراوجۇرەكانى گەشتياران، ھەروہا ناوچەكە گونجاوہ بۇ ئەنجامدانى ھەندپك چالاکى وەرزشى وەك ھەلگەران بەسەر چيادا و دروستکردنى تەلەفريك، ھەروہا دەكریت سوود لە بالۆن و فرۆكەى تايبەت بيىنرپت بۇ گواستەوہى گەشتياران چونكە ناوچەيەكى سەخت و ئالۆز و فراوانە گەشتيار ناتوانپت سەرجمە ديمەنە سروشتى و ناوہزەكان لە كاتپكى كەمدا بيىنپت، ھەروہا جۇراوجۇرەتى پيکھاتەى بەرزى و نزمى و بوونى ئەشكەوت و درز و كەلەبەرى جۇراوجۇر بە خالپكى ئەرپنى بەھيز دادەنرپت بۇ بنياتنانى پاريزراوى سروشتى، چونكە دەپتە لانە و شوينى خۆحەشاردانى دەيان ئازەل و بالندەى كپوى جۇراوجۇر. وپنەى (۱).

ويپنەى (۱) ديمەنى سەرنج راكيشى بىرم و ميرگەكان لە ناوچەى تويژينەوہ



سەرچاوہ: ئەرشيفى تويژەران.

۲-۲ : ئاووہەوا

ئاووہەوا بەگرنگترين فاکتەرى سروشتى كاريگەر دادەنرپت لەسەر سەرھەلدان و پەرەپيدانى گەشتوگوزار و تواناى سوود وەرگرتن لە توانستە سروشتى و مرؤيبەكانى تر سنوردار دەكات، بە گشتى ئاستى سوود بيىن لەسەرچاوہ سروشتى و مرؤيبەكان و بەكارھيپيان لە چالاکيبە ئابوريەكاندا لەھەر ناوچەيەك راستەخۆ پەيوەنديدارە بە تايبەتمەندى

jsh.univsul.edu.iq

ئاوووهواوه له و ناوچهیه، به جۆریك كاریگهری ههیه له سههر رهگهزهکانی پراکیشان و خستنه پرووی گهشتیاری له ههر ناوچهیهك (النقشبندی، ص ۱۰۰). باسکردن له ئاووهواوی ناوچهی قه ندیل کاریکی ئاسان نییه، ئه مهش به هۆی جیاوازی بهرزی و نزمی له لایهك و نه بوونی و یستگهی كه شناسی له ناوچه كه له لایه کی تر، بۆیه بۆ خستنه پرووی باردۆخی ئاووهواوی ناوچهی توپژینه وه پشته به نزیكترین و یستگهی كه شناسی ده به ستین كه و یستگهی (سه رده شت)ه (*)، له خواره وه گرنگترین رهگهزهکانی ئاووهوا له لایه نی گهشتوگوزار ده خهینه به رباس و گرنگی بایه خیان بۆ چالاکیه گهشتوگوزاریه کان و بنیاتانی پارێزراوی سروشی باس ده كه ین له ناوچه كه.

۲-۱-۲- دهرکهوتنی تیشکی خۆر: تیکرای دهرکهوتنی سالانهی تیشکی خۆر له ناوچهی توپژینه وه به پیتی و یستگهی كه شناسی سه رده شت (۸:۰۹) کاتژمیره له پۆژیکدا، زۆرتین ماوهی دهرکهوتنی تیشکی خۆر كه وتۆته وه زری هاوین كه (۱۱:۴۴) کاتژمیر بووه، له کاتیکیدا له وه زری زستان دابه زیوه بۆ (۴:۵۰) کاتژمیر/ پۆژ، له وه زری به هار (۷:۲۴) کاتژمیر / پۆژ بووه، ههروه ها له وه زری پایز (۸:۳۸) کاتژمیر / پۆژ بووه، به پیتی مانگهکانی سالی ش زۆرتین ماوهی دهرکهوتنی تیشکی خۆر له مانگهکانی هاوین تۆمارکراوه له مانگی ته موز بهر زترین ئاستی تۆمارکردوو ه گه یشتۆته (۱۲:۰۵) کاتژمیر / پۆژ، له کاتیکیدا كه مترین ماوهی دهرکهوتنی تیشکی خۆر له مانگهکانی وه زری زستان تۆمارکراوه له مانگی کانونی یه كه م ته نها (۴:۲۸) کاتژمیر بووه له پۆژیکدا، خشتهی (۲). بوونی ئه م جیاوازیه ش له دهرکهوتنی تیشکی خۆر له نیوان مانگهکانی سال به گشتی و له نیوان وه زی زستان و هاوین به تایبه تی ده گه رپته وه بۆ هه لکه وته ی شوینی ئه سترۆنۆمی ناوچهی توپژینه وه، كه ئه مهش کاریگهری کردۆته سه ر درێژی پۆژ و سامالی ئه سمان له وه زری هاوین، ههروه ها کورتی پۆژ و زۆری پۆژه هه وراویه کان له وه زری زستاندا له ناوچهی توپژینه وه.

خشتهی (۲) تیکراکانی رهگهزهکانی ئاووهوا له ماوهی نیوان سالانی (۲۰۰۰-۲۰۲۴)

سالانه	پایز			هاوین			بههار			زستان			وه رزه کان مانگه کان
	ت. دووهم	ت. یه كه م	ئه یلول	ئاب	ته موز	حوزه بیران	ئایار	نیسان	ئازار	شوبات	ك. دووهم	ك. یه كه م	
۸۸۰.۸	۱۱۵	۲۹.۳	۷.۸	۰.۵	۰.۹	۵.۱	۷۹.۷	۱۱۹.۲	۱۳۲.۶	۱۶۴.۴	۱۰.۳	۳,۱۲۳	باران (ملم)
۱۰۰			۱۷.۳			۰.۷			۳۷.۶			۴۴.۴	پژیهی وه رزانه
8:09	6:۱۵	۸:۴۰	۱۱:۰۰	۱۱:۴۸	۱۲:۰۵	۱۱:۲۱	۸:۳۸	۷:۴۵	۵:۵۰	۵:۲۰	۴:۴۲	۴:۲۸	تیشکی خۆر
			۸:۳۸			44:۱۱			۷:۲۴			50:۴	تیکرای وه رزانه
۱۳.۵۱	۱۰.۱	۱۷.۲	۲۱.۷	۲۴.۹	۲۵	۲۱.۶	۱۷.۲	۱۰	۲,۸	۱.۲	۰.۸	۴.۳	پلهی گه رمی

(*) بهرزی ئه م و یستگه یه (۱۵۰۲) مه تره له ئاستی پرووی ده ریا، ده که و یته باکوری خۆره لاتی شاری سه رده شت له پۆژه لاتی کوردستان نزیکه له سنوری نیوان هه ریمی کوردستان و کۆماری ئیسلامی ئیران، به دووری که متر له (۲۰) کم که وتۆته باشوری خۆره لاتی ناوچهی توپژینه وه، تایبه تمه ندیه سروشتیه کان شوینی و یستگه که تاراده یه که له یه کچووی ناوچهی توپژینه وه یه.

			١٦,٣			٢٣,٨			١١,٨			٢,١	تېكرای وهرزانه
٢,١	٢,٢	١,٩	٢,١	٢	١,٦	٢	٢,١	٢,٣	٢,٦	٢,٥	٢	١,٨	با (م/چركه)
			٢,١			١,٩			٢,٣			٢,١	تېكرای وهرزانه
٥١	٥٩,٢	٥٢,١	٣٧,٧	٣٢	٣٣	٣٩	٥٣,١	٥٧	٥٨,٤	٦٣	٦٣,٢	٦٤	شېي پژدهي %
			٤٩,٧			٣٤,٧			٥٦,٢			٦٣,٤	تېكرای وهرزانه

سهرچاوه: كاری توپژهران به پشت بهست به: كۆماری ئیسلامی ئیران، ویستگهی كهشناسی سهردهشت، داتای تۆماركراو (بلاونهكراوه)

٢-٢-٢: پلهی گهرمی: وهك له خشتهی (٢) دا دهردهكهوئیت تېكرای پلهی گهرمی سالانه له ناوچهی توپژینهوه (١٣,٥١) پلهی سیلیزی بووه، بهررتزین پلهی گهرمی له مانگی تهموز تۆماركراوه گهیشتهوته (٢٥) پلهی سیلیزی، بهلام نزمترین پله له مانگی كانونی دووهم تۆماركراوه (٠,٨) پلهی سیلیزی بووه، تېكرای پلهی گهرمی وهزی هاوین (٢٣,٨) پلهی سیلیزی بووه، ههروهها لهوهزی زستان دابهزیوه بۆ (١,٢) پلهی سیلیزی، به شیوهیهکی گشتی ئاووههواي ناوچهی توپژینهوه له پووی پلهی گهرمی له ههریهکه له مانگهکانی (ئایار، حوزهیران، تهموز، ئاب، ئهیلول، تشرینی یهکهم) به کهشیک گونجاو دادهنریت بۆ نهجامدانی چالاکیه گهشتوگوزاریهکان، بهو پییهی تېكرای پلهی گهرمی له نیوان (١٧,٢ بۆ ٢٧) پله دایه، ئەمهش ئەو پله گهرمییه که گهشتیار ههست به حهوانهوهی تهواو دهکات (Jaber et al., 2021). ههروهها دابهزینی پلهی گهرمی له مانگهکانی وهزی زستان (ک. یهکهم، ک. دووهم، شوبات) دهرفته دهرهخسینیت بۆ نهجامدانی ههندیك چالاکی پهپوهندیار به بهفر، به تایبته خلیسکان لهسهر بهفر، بهو پییهی مهرجه بۆ نهجامدانی ئەو چالاکیه پلهی گهرمی له (٦) پلهی سهدی زیاتر نهپیت (Fang et al., 2023)، ههروهها جیاوازی پلهی گهرمی به پیی گۆرانی کات و شوپن و فراوانی ناوچهکه دهرهتیکي باشه بۆ له خوگرتنی ئازهل و بالندهی کپوی جۆراوجۆر و دروستبوونی ژینگهی جیاواز، که ئەمهش به خالیکی بههیزی ناوچهکه دادهنریت بۆ بنیاتنانی پارێزراوی سروشتی (Wang et al., 2020).

٢-٢-٣: شېي ههوا: تېكرای سالانهی شېي رژهیی له ناوچهی توپژینهوه (٥١%) بووه، لهوهزی زستان به (٦٣,٤%) تۆماركراوه، ئەمهش هاوکاته لهگهڵ دابهزینی پلهی گهرمی که دهپیتته هۆی کهمکردنهوهی ههستکردن به سهرما، ههروهها لهوهزی هاوین له کاتیکدا پلهی گهرمی بهرزدهپیتتهوه تېكرای شېي رژهی (٣٤,٧%) بووه، بهمهش گهشتیار زیاتر ههست به ئارامی دهردوونی دهکات، ههروهها تېكرای شېي رژهیی له کهژی گهشتیاریدا (ئایار - تشرینی یهکهم) به رژهی (٤١,١٥) تۆماركراوه، خشتهی (٢)، ئەمهش دهکهوئیتته چوارچیوهی ئەو رژهی که پسپۆرانی گهشتوگوزار به رژهی نمونهی دیارییان کردوه، که تیایدا گهشتیار ههست به ئارامی تهواو دهکات و به (٤٠% - ٦٠%) دیاریکراوه (AI- Rubaie, 2020).

۲-۲-۴: با: تېكرپاي سالانه خېرايى با له ناوچهى توپژينه وه (۲,۱) م/چركه يه، بهرزترين خېرايى له مانگه مانى به هار تۆماركراوه له مانگى نازار (۲,۶) م/چركه بووه، ههروهه تېكرپاي وهزى به هار (۲,۳) م/چركه بووه، ئەمه له كاتېكدا نزمترين تېكرپاي خېرايى با له وهزى هاووين تۆماركراوه ته نها (۱,۹) م/چركه بووه، ههروهه تېكرپاي خېرايى با له كهزى گهشتياريدا (ئايار - تشرىنى يه كه م) (۱,۹۵) م/چركه تۆماركراوه، پروانه خشتهى (۲)، واته شنه بايه كى خوشه گهشتيار بيزار ناكات، واته تېكرپاكانى خېرايى با له ناوچهى توپژينه وه دهگونجيت له گه ل ئه و خېرايهى كه پسپورانى گهشتوگوزار دياربيان كردوو و تيايدا گهشتيار ههست به ئارامى دهكات.

۲-۲-۵: دابارين: هه رچه نده زۆربهى شيوه كانى دابارين له ناوچهى توپژينه وه ده بارپت، به لام باوترين شيوه دابارين له ناوچه كدا برىتبه له به فر، ئەمه ش به هوى بهرزى ناوچه كه له ئاستى رووى ده ربا، هه رچه نده به هوى نه بوونى هيچ وپستگه يه كى كه شناسى له ناوچه كدا هيچ داتايه كى تاييهت به فەر دهربارهى ناوچهى توپژينه وه له به رده ستدا نيبه، به لام به پى سەردانى و چاوپيكيه وتن له گه ل دانيشتوانى ناوچه كه، له گه ل ده سپيكردى وهزى دابارين، به فر بارين ده ستپيده كات تا كۆتاي وهزى دابارين، واته به ده گمەن باران له ناوچه به رزه كان ده بارپت، به تاييهت له و ناوچه چانهى ده كه ونه سه رووى (۳۰۰) مەتر له ئاستى رووى ده ربا، هه ربۆيه برى به فرى بارىو زۆرجار زياترله مه تريك و به فر به دريژاي سال ده مي نيته وه و ئەو ناوچه چانه ده بن به هيلى به فرى هه ميشه يى. بارينى ئەم بره به فره و مانه وهى به شيوه يه كى هه ميشه يى له ناوچهى توپژينه وه بووه ته هوى زيادكرنى بايه كى ناوچه كه له رووى گهشتوگوزاره وه، چ بۆ ئەنجامدانى چالاكيه گهشتوگوزار ييه زستان ييه كان بيت يان چالاكيه گهشتوگوزار ييه كانى وهزى هاووين.

تېكرپاي سالانهى باران بارين له ناوچهى توپژينه وه (۸۰,۸) ملم بووه، له م بره ش رپژهى (۴,۴٪) له وهزى زستاندا بارىوه، ههروهه رپژهى (۳۷,۶٪، ۱۷,۳٪، ۰,۷٪) يه ك له دواى يه ك له وهزى زه كانى (به هار، پايز، هاووين) بارىوه خشتهى (۲)، ئەم بره بارانه ش له گرنگى بايه كى زۆرى هه يه له رووى گهشتوگوزاره وه، چونكه كارىگه رى ئەرپنى راسته خو و ناراسته وخوى له سه ر ته واوى بنه ما جوگرافيه گهشتوگورايه كانى تر هه يه.

له كۆتاييدا ده گه ينه ئەو ده ر ئەنجامه كى كه جياوازى تاييه تمه ندييه سروشتيه كانى ناوچهى توپژينه وه ئاووه وايه كى لۆكالى جياوازى له هه رپمى كوردستان دروستكردوو، به جۆرېك ده توانين بلين ئاووه واى ناوچهى توپژينه وه هاووينى وشك و فينكه و زستانى سارد و به فراوييه.

۳-۲ : ده رامه تى ئاو

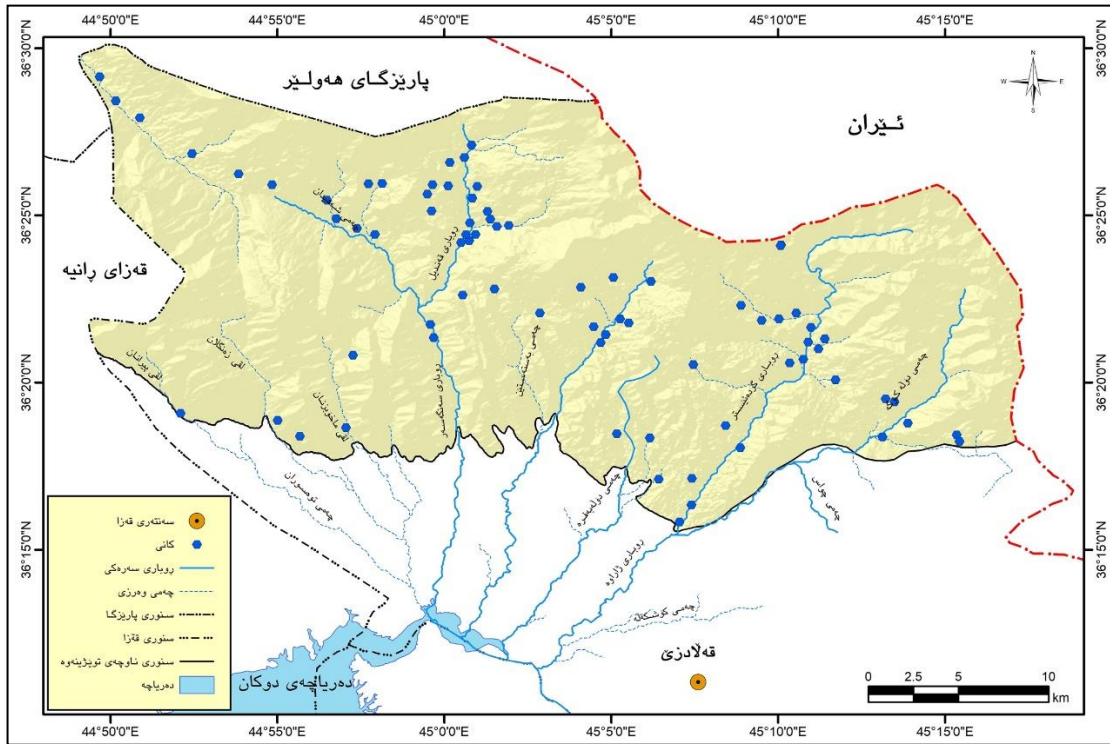
ده رامه ته ئاوويه كان به شيوه جياوازه كان يه وه به گرنگترين فاكتهرى گه شه سه ندى چالاكيه گهشتوگوزار ييه كان داده نرين، ئەگه ر گونجاووين له رووى چه نديتى و چۆنيه تى و بارودۆخى به كار هپنانيان، چونكه سه رجه م چالاكيه گهشتوگوزار ييه كان راسته خو يان ناراسته وخو په يوه نديدارن به بوونى ده رامه ته ئاوويه كانه وه هه يه، ده توانرپت بۆ چه ندين چالاكى گهشتيارى وهك (مه له كردن، راوه ماسى، سه ولپدان... هتد) سوودى لېببى نرپت (نه قشبه ندى، ۱۹۹۹، لا - ۱۳).

بوونی سهراچاوهی ئاوی چ له سهرزهوی یان له ژیر زهوی بیته، یهکیکه له مهرحه سهرهکییهکانی بنیاتنانی پارێزراوه سروشتییهکان، به تایبته ئه و پارێزراوه سروشتییهکانی که مه بهسته له بنیاتنانیان پاراستن و په رهپیدانی ژيانی زیندهگی بیته، چونکه کاربکی تارادهیه که تهسته مه سهراچاوهی ئاوی پیویسته بۆ پوهک و ئاژهل و بالندهی کپوی دابینکریته له و ناوچانهی که ههژان به سهراچاوه ئاوییهکان (قادر، ۲۰۱۷، ص ۲۱).

ناوچهی قه ندیل له پوی سامانی ئا و به یهکیکه له ناوچه دهوله مهندهکان دهژمیردریته، ئه مه ش به هوی دهوله مهندهی ناوچه که به بریکی زوری دابارین به تایبته به به فر، ههروه ها گونجای پیکهاتهی جیؤلوجی ناوچه که، سهراچاوه ئاوییهکانی ناوچهی توژیینه وه خوی له سهراچاوهکانی ئاوی سهرزهوی و ئاوی ژیر زهوی ده بینیتته وه، ده کریته به چهنه خالیکه گرنگی و بایه خیان له پوی گه شتوگوزار و بنیادنانی پارێزراوه سروشتییهکان بخه یینه پوو:

۱- ناوچهی توژیینه وه دوو روباری هه میشه ی له خوی دهگریته که بریتین له روبارهکانی ژاراه (تیکرای ئاوده کردنی بریتیه له ۱۷،۸ م/۳ چرکه)، روباری گارپین (تیکرای ئاوده کردنی بریتیه له ۱۱،۴ م/۳ چرکه)، که له ئه نجان یه کگرتنی چهنه لقیکی هه میشه ی و وه رزی له ناوچهی توژیینه وه سهراچاوه دهگرن پیکدین. داها تی ئاوی سالانه ی هه ردوو روباره سه رهکیه که بریتیه له (۰،۹) ملیار م/۳ سال، ههروه ها ناوچهی توژیینه وه دهیان لقه روباری وه رزی و کاتی له خوی دهگریته، له گرن گترین لقه روباره کاتیه کانی ش بریتین له (دۆله کۆگه، شه رویت، بهسته ستین، زهنگلان، ماخۆبزان، پیرانان، زارگه لی... هتد) نه خشه ی (۴)، که تیکرای داها تی ئاوی سالانه ی سهرحه م روبار و لقه روبارهکانی ناوچهی توژیینه وه که هه لدهستن به ده کردنی ئاوی باران و به فری تاوه و ئاوی کانیاهه کان له ناوچهی توژیینه وه نزیکه ی (۱،۰۶) ملیار م/۳ ساله. (به به کارهینانی ئامیری Current Meter بۆ پیوانه کردنی بری ئاوی رۆیشتو)، دهوله مهندهی ناوچه که به ده رانه ته ئاوییهکانی سهرزهوی به خالیکی ئه ری نی گرن گ هه ژمارده کریته که ده کریته رۆلی هه بیته له په ره پیدانی گه شتوگوزارو بنیاتنانی پارێزراوی سروشتی، چونکه رۆیشتنی روبارهکان به تۆبۆگرافیای جیاوازی ناوچه که دیمه نیکی ناوازه ی به خشیوه به ناوچه که و ده کریته بۆ چهن دین مه بهسته ی وه که مه له کردن و چۆزبیین له دیمه نه سروشتیهکان و یاری و سه رکیشیه ئاوییهکان له ناوچه سهخت و پیچاوی پیچهکان و راه ماسی سوودی لیبینریته (Fernandes, de Castro, & Gomes, 2020). له گه ل ئه وه شدا کاریگه ری ئه ری نی کردووه ته سه ره دهوله مهندهی ناوچهی لیوار چه م روبارهکان به روههک و ئاژهل و بالندهی کپوی جۆراوجۆر.

نەخشەى (٤) دەرامەتى ئاوە ناوچەى تووژینەو



سەرچاوه: كاری تووژهران به به کارهێنانی بهرنامهی Arc GIS 10.8 پشت بهست به:

١. علی، ٢٠١١، لا ٧٥ و ٨٤

٢. بهرپۆبه رایه تی کشتوکالی پشدهر، به شی زهوی و زار، ٢٠١٨، زانیاری بلاونه کراوه

٢- ناوچهی تووژینهوه چه ندين سهرچاوهی کانی وه ززی و هه میشهی له خۆده گرپت، که ژماره ی کانیاه هه میشه یه کان (٣٩٣) کانیای سروه شتییه، ئەمه ش یه کسانه به رپژهی (٥٦٪) کانیه هه میشه یه کانی قهزای پشدهر (بهرپۆبه رایه تی کشتوکالی پشدهر، ٢٠١٨)، به و پیهه ش هه ر (١,٦٨) کم له روه ری ناوچه ی تووژینهوه یه ک کانی بهرده که ویت. سه رجهم کانیاه کانی ناوچه ی تووژینهوه له روه ی پرو و جو رایه تیه وه گونجاون بۆ به کارهێنانه جوړاوجۆره کان، داها تی سالانه یان به (١,٠٤١ ملیار م٣/سال) ده خه ملینریت (علی، ٢٠١١، لا ٧٥ و ٨٤)، ده وله مهن دی ناوچه ی تووژینهوه به ئای ژیره وه ی ده کرپت رۆلی هه بیت له په ره پیدانی چالاکیه گه شتوگوزاریه کان، چونکه سه ره رای به کارهێنانی ئای کانیاه کان بۆ دابینکردنی ئای خواردنه وه گه شتیاران و ئازه ل و بالنده ی کپوی، هه روه ها کاریگه ری زۆری هه بووه له سه ر گه سه ندی روه کی سروه شتی و دروستکردنی چه ندين دیارده ی جیۆمۆرفۆلۆجی په یوه نبدار به ئاوه ک (ئه شکه وتی کارستی، سول و تافگه کان، دیارده ی دۆلین..هتد) که ده بنه جیی سه رنجی گه شتیاران.

٤-٢: روه کی سروه شتی:

روه کی سروه شتی یه کیکه له بنه ما سروه شتییه گرنگه کانی گه شتوگوزار و بنیاتنانی پاریزراوه سروه شتییه کان، چونکه ده بیته هۆی جوانکردن و رازاندنه وه ی ناوچه گه شتیاریه کان و یه کیکه له هۆکاره گرنگه کانی راکیشانی گه شتیاران و کاریگه ری زۆری له سه ر خۆشکردنی که ش وه هوا بوونی ئازه ل و بالنده ی کپوی هه یه، له بهرئه وه ئه و ناوچانه ی

دهوله مەندن به رووهکی سروشتی دهبنه لانهی دهیان جور ئاژهل و بالندهی کیوی و دهبنه سهراچاوهی خوراکی گیانله بهران (حسین، ۲۰۰۹، ص ۹۷) له رۆژگاری ئەمرۆدا بهشیک له ولاتانی جیهان له پیناوی پاراستنی ئەم بنه ما گرنگهی گهشتوگوزار پهنا دهبنه بهر بنیاتنانی پارێزراوی سروشتی، که ئەم پارێزراوه سروشتیانه جگه له وهی رۆلیان ده بێت له په ره پیدانی ئاژهل و بالندهی کیوی و جوره جیاوازهکانی رووهکی سروشتی، ههروهها بۆ چه ندين مه بهستی گهشتوگوزاری سوودیان لیده بینریت (عزالدين و عاشور، بدون سنة الطبع، ص ۱۲۲).

سه بارهت به پشتینهکانی رووهکی سروشتی له ناوچهی توێژینهوه، دابهش ده بێت بۆ چوار پشتینهی سه رهکی ئەوانیش:

۲-۴-۱: پشتینهی دارستانی: رێژهی (۷۹,۸٪) ی روهبری ناوچهی توێژینهوه بریتیه له پشتینهی دارستان که به دهیان جور داری بهردار و بی بهر له خۆی دهگریت، ژمارهی دارهکانیان به پپی خه مآلاندنهکان نزیکهی (4385257) دار ده بێت، بهو پیهش بۆ ههر دۆنمیک زهوی له ناوچهی توێژینهوه نزیکهی (۱۶) داری بهردهکهویت، گرنگرین جۆری دارهکانی بریتیه له (بهروو، مازوو، گیوژ، دارهبن، ترش، چواله، کرۆسک...هتد)، به شیوهیهکی گشتی پشتینهی دارستان له ناوچهی قه ندیل به شیوهی پچرپچر له سه رجهم ئەو ناوچانه دا بلا بوته وه که کهوتونه ته خوار هیلی یه کسان (۲۰۰۰) مه تر له ئاستی رووی ده ریا. خشتهی (۳) و نه خشی (۵).

۲-۴-۲: پشتینهی رووهکه درکاویهکان: ئەم پشتینهیه له دوا ی پشتینهی دارستانی دهستپیدهکان لهو ناوچانه بلاوه که به رزیان له سه رووی (۲۰۰۰) مه تره له ئاستی روی ده ریا، روهبه کهی نزیکهی (۱۲۱,۳) کم یه، رێژهی (۱۸,۳٪) ناوچهی توێژینهوه دهگریته وه، له گرنگرین جۆرهکانی رووهکیش لهم پشتینهیه بریتیه له (گوینی، ئاژنه، تیرووی، تیسوی، قۆره گوینی...هتد). پروانه خشتهی (۳) و نه خشی (۵).

۲-۴-۳: پشتینهی رووهکی نیمچه ئەلی: روهبری ئەم پشتینهیه نزیکهی (۹,۷) کم یه، واته ته نها رێژهی (۱,۴٪) روهبری ناوچهی توێژینهوه دهگریته وه، کهوتوته ئەو ناوچانهی که له سه رووی هیلی یه کسان (۲۷۵۰) مه تره له ئاستی رووی ده ریا، به گشتی رووهکی ئەو ناوچانه لهو جورهن که توانای بهرگه گرنتی ئاووهه وای ساردوبه فراویان ههیه، ئەم پشتینهیه له ناوچهی توێژینهوه دهکهویته ناوچهی قه ندیلی گه وره و بچووک.

خشتهی (۳) روهبری پشتینهکانی رووهکی سروشتی و جور و ژمارهی دارهکان له ناوچهی توێژینهوه

ژمارهی دار	جۆری دار	رێژهی سه دی %	روه به کم ۲	جۆری پشتینهی رووهکی سروشتی
۱۹۲۹۶۴۰	به روو	79.8	528	دارستان
1206025	مازوو			
434169	داره بن	18.3	121.3	درکاوی
289446	گیوژ			
96482	ترش	1.4	9.7	نیمچه ئەلی
91846	چه قاله			
241205	یه لوو	0.5	3	لیوار چه م و روهبارهکان
96444	هه رمی کیویله			
4385257	کو	۱۰۰	662	کو

سه رچاوه: کاری توێژه ران به ست به:

۱- وه زاره تی کشتوکال و سه رچاوه کانی ئاو، به رپوبه رایه تی گشتی کشتوکالی سلیمانی، به رپوبه رایه تی کشتوکالی پشدر، به شی زهوی و زار، زانیاری بلاونه کراوه.

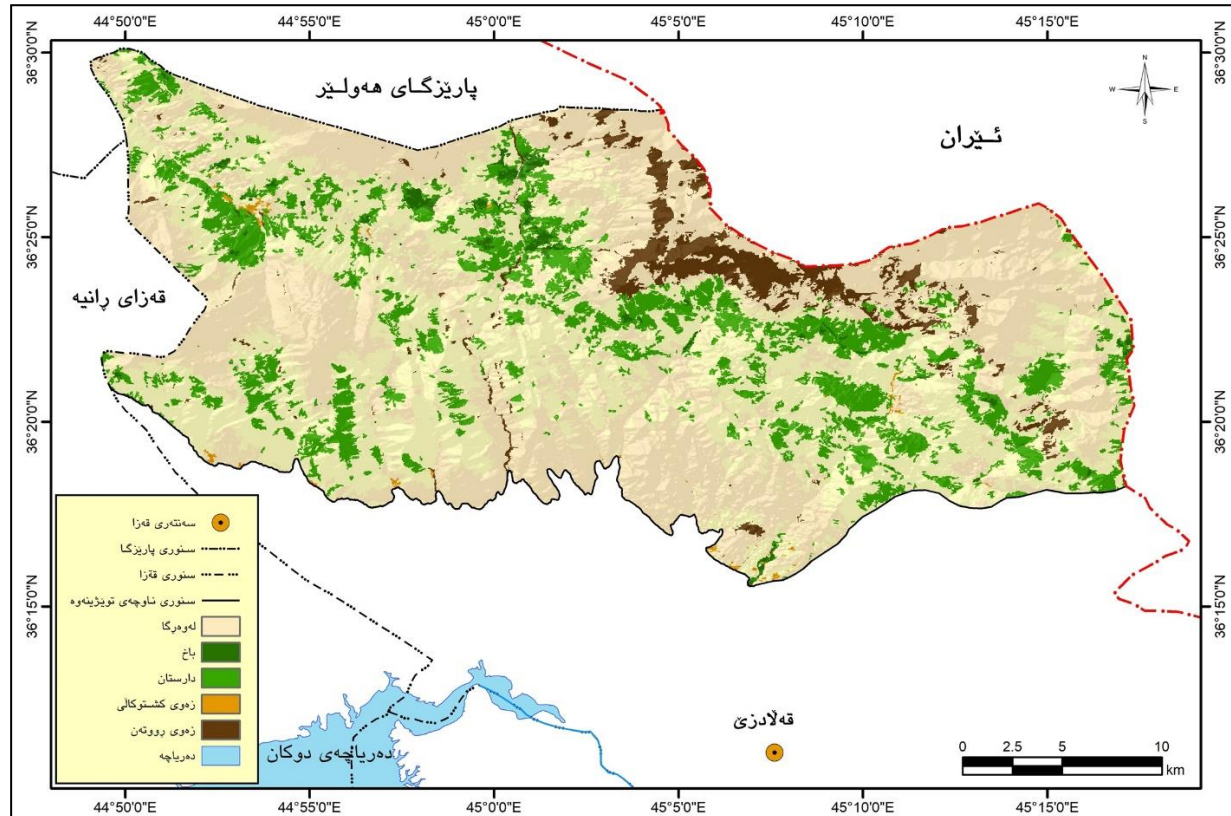
۲- ده رهینانی روبه ری روه کی لیوار چه م و روباره کان به شت به ستن به به کارهینانی به نامه ی (Arc GIS 10.8).

۳- وه زاره تی کشتوکال و سه رچاوه کانی ئاو، به رپوبه رایه تی گشتی کشتوکالی سلیمانی، به رپوبه رایه تی کشتوکالی پشدر، به شی دارستان، رپویوی دارستانه کان که به هاوکاری رپکخراوی (FAO) له سالی (۲۰۰۲) نه نجام دراوه، زانیاری بلاونه کراوه.

2- ۴- ۴: پشتینه ی روه کی لیوار چه م روباره کان: به دریزای که ناری روبار و چه مه کان و سه رچاوه ئاوبیه کان ده بینرین و ده یان جور له روه ک و داری جوراوجور له نه ملاولای ئاوه رپوی روباره کان رپووان، که روبه ره که یان نزیکه ی (۳) کم ده بیت، نه مه ش یه کسانه به (۰.۵٪) روبه ری ناوچه ی توپزینه وه، له گرنگترین جوری داره کانیشی بریتیه له (بی، سپیدار، چنار، شوره بی)، خشته ی (۳) و نه خشه ی (۴).

سه ره پای نه م پشتینه و جورانه ی روه کی سروشتی که باسمانکر، ناوچه ی توپزینه وه ده وله مه نده به پشتینه ی گزویا و پوش و پاوان که به شیوه یه کی نارپک له ناو دارستان و گرد و ته پۆلکه و ناوچه درکاو یه کان ده رپوین. که واته له سه ر بنه مای نه وه ی باسکرا ده توانین بلین ناوچه ی توپزینه وه ده وله مه نده به بوونی روه کی سروشتی وه ک بنه مایه کی گرنگی گه شتوگوزار و بنیاتنانی پاریزراوی سروشتی.

نه خشه ی (۵) رپووپوش و بیکهاته ی رپوی زهوی ناوچه ی توپزینه وه



سه رچاوه: کاری توپزهران به به کارهینانی به نامه ی Arc GIS 10.8 پشت به ست به:

jsh.univsul.edu.iq

۱. علی، ۲۰۱۱، ۷۵ لا و ۸۴

۲. به رپۆبه رایه تی کشتوکالی یشده، به شی زهوی و زار، ۲۰۱۸، زانیاری بلاونه کراوه

۵-۲: ئازهل و بالندهی کیوی: گیانله به رانی کیوی به سه رجهم جوره جیاوازه کان به یه کییک له فاکته ره گرنه و پر بایه خه کانی گهشتوگوزار داده نریت له رۆژگاری نه مپۆدا، چونکه تیرکردنی به شیک له ئاره زووه کانی گهشتیاران راسته خو په یوه سته به بوونی ئازهل و بالندهی کیویه وه، جگه له وهی بۆ چهن دین مه بهستی (زانستی و رۆشنییری و ژینگه ی و گهشتوگوزاری) سوودی بیان لیده بینرین، بۆیه دهوله مه ندی ههر ناوچه یه ک به و سامانه گرنه هۆکاریکی گرنه و یارمه تیده ر ده بییت بۆ دروستبوون و گه شه سه ندی چالاکییه گهشتوگوزاریه جوراو جوره کان (په شید، ۲۰۱۱، لا ۱۳۵).

بوونی ئازهل و بالندهی کیوی له ههر ناوچه یه ک به یه کییک له توانسته ههره گرنه کان داده نریت بۆ بنیاتنانی پاریزراوه سروشتییه کان، سه ره پای ئه وهی یه کییک له ئامانجه سه ره کیه کانی بنیاتنانی پاریزراوه سروشتییه کان بریتیه له پوهه کی سروشتی و پاراستنی ئازهل و بالنده جوراو جوره کان به گشتی و ئه وانهی ده گمهن و ئه گهری له ناوچوونیان هیه به تاییه تی، به تاییه ت دوی له ناوچوونی چهن دین چه ژن و جور له پوهه ک و ئازهل و بالندهی کیوی ده گمهن له جیهاندا و ئه گهری له ناوچوونی چهن دین جوری تر (میلانوف، و ریابتشیکوف، ۱۹۹۶، ص ۱۶۹، ۱۷۳).

سه باره ت به ئازهل و بالندهی کیوی له ناوچه ی قهن دیل، یه کییکه له دهوله مه ندرین ناوچه کان له سه ر ئاستی ههریمی کوردستان، چونکه خه لکی نزیک ناوچه که پابه ند بوون به جیهه جیکردنی رینمایه کانیا ن تاییه ت به قه ده غه کردنی راوی ئازهل و بالندهی کیوی. بۆیه ناوچه ی توژیینه وه جگه له بوونی چهن دین جوری زینده وه ری ورد و پۆلی خشۆکه کان، ههره ها ناوچه که دهوله مه نده به بوونی چهن دین ئازهل گیاخۆر و گۆشتخۆری ده گمهن و جوراو جۆری وه ک (پلنگ، شیر، ورج، پشیلهی کیوی، که متیار، گورگ، رپۆی چه قهل، ده له ک، چالوو، ئاسکی شاخدار، بزنی کیوی، مه ری کیوی، نیریه کیوی، به راز، که رویشک و سمۆره و سیخو، شیشک... هتد) و چهن دین جور له بالنده، وه ک (که وه، سوپسکه، چهن دین جوری چۆله که، کۆتره باریکه، شه مشه مه کویره، کونه په پو... هتد) و چهن دین جور له بالندهی کۆچه ری وه ک (قه تی، قاز و قورینگ، قهل و مراوی، قه له ره ش، ریشۆله، په پولسپمانه، حاجی له ق له ق، شینه شاهۆ، دال، میش خۆرکه، که نده سمه.. هتد) (هیزه کانی پاراستنی گهل هه په گه، ۲۰۱۹. ئاماری تاییه ت به بناری قهن دیل).

له کۆتای ئه م ته وه ره یه دا بۆمان ده رده که ویت که ناوچه ی توژیینه وه دهوله مه نده به بنه ما سروشتیه کانی گهشتوگوزار و بنیاتنانی پاریزراوی سروشتی، بۆیه ئه گهر به شیوه یه کی گونجا و زانستیانه وه به ربه ی نریت له بواری چالاکیه گهشتوگوزاریه کان و بنیاتنانی پاریزراوی سروشتی رۆلی زۆری ده بییت له سه ر په ره پیدانی ناوچه که.

۳- ئاسته نکه کان و چۆنیه تی په ره پیدانی گهشتوگوزاری ژینگه یی له ناوچه ی توژیینه وه

له م ته وه ره یه دا به پشت به ستن به لیکۆلینه وه و سه ردانی مه یدانی و وه رگرتنی بۆچوونی گهشتیاران هه ولده دهبین گرنه گرتن ئاسته نگ و گیروگرفته کانی به رده م په ره پیدانی گهشتوگوزار له ناوچه ی توژیینه وه بخه یینه روو، له گهل باسکردنی گرنه گرتن هه نگاو کرداره کانی ییویست بۆ په ره پیدانی گهشتوگوزار و بنیاتنانی پاریزراوی سروشتی له ناوچه که دا:

۱-۳ : ئاستهنگه كانی بهردهم په ره پیدانی گه شتوگوزار

له ژیر رۆشنانی ئه وهی له ته وه ره ی یه که م و دووه م باسکرا بۆمان رۆن ده بپته وه که ناوچه ی توپژینه وه خاوه نی چه ندین بنه مای سروشتی گه شتوگوزاری گرنه گ و ب و پنه یه، به لام ئه وه ی چیه گه ی سه رنه چه تا ئیستا که رتی گه شتوگوزار له ناوچه که ئاستیه کی لاوازیه و تا ئیستاش ناوچه ی قه ندیل له سه رناستی هه ری می کوردستان ناوچه یه کی گه شتوگوزاری شاراوه یه و که مترین گه شتیار رۆوی تپه ده کات، ئه مه ش به هۆی بوونی چه ندین گیرو گرت و ئاستهنگ له بهردهم که رتی گه شتوگوزار، که به چه ند خالیک ده یخه ی نه رۆو:

۱- به هۆی هه لکه وته ی شوینی جوگرافی ناوچه که له سه ر سنوری نیوان عیراق و ئیران، بهردهوام ناوچه که بووه ته شوینی مملانیی سیاسی و بار دۆخیه کی نا سه قامگیری هیناوه ته ئاراهه، ئه مه ش کاریگه ریه کی نه ری نی گه وه ره ی کردۆته سه ر گه شتوگوزار له ناوچه که دا، چونکه هه رگیز گه شتیار سه ردانی شوینی ناکات که له رۆوی ئاسایشه وه ناها مواربیت، هه روه ها هه ندیکجار شه رو پیکدادان رۆوی داوه و بووه هۆی ئاگرکه وته وه، که به هۆیه وه چه ندین دۆنم پوش و پاوان دارستانه کان ناوچه که ده سو تپت و چه ندان جۆر ئاژهل و بالنده ی کیوی و زینده وه ران له ناوده چن.

۲- خرابی و که می تۆره کان ریگاوبان و گواسته وه له ناوچه که ی لیکۆلینه وه گرتیه کی گه وه ره ی بۆ جموجۆلی گه شتوگوزاری ناوچه که دروست کردوه، چونکه جگه له تپه رپوونی رپه گه یه کی قیرکراوی خراب که به درپژای (۳۰) کم ناوه راستی ناوچه ی توپژینه وه دا تپه په رپت و ده به سترپته وه به رپه گه ی نیوده وه له تی هاملتۆنه وه^(*)، سه رجه م ریگاکانی تری ناوچه ی توپژینه وه رپه گه ی لاوه کی و خۆل و بۆ گواسته وه ی گوندنشینان سوودی لیده بپنریت، واته زۆربه ی ناوچه سه رنه چرپاکیشه کان ناوچه ی توپژینه وه بپه شن له تۆره کان ریگاوبان، بۆ نمونه ئه گه ر گه شتیاریک بیه ویت سه ردانی ناوچه ی بپه ره کان یان ناوچه ی هیل ی به فری هه مپه شه ی بکان پپویه سه به لایه نی که مه وه (۳) سه عات به پپاده رۆی رپیکات.

۳- یه کی که له گرتنه هه ره سه ره کیه کان گه شتوگوزار، که وایکردوه تا ئیستاش ناوچه ی توپژینه وه ناوچه یه کی شاراهه ی گه شتوگوزاری بیت بریتیه له لاوازی ده زگاکانی راگه یانن به گشتی و نه بوونی رۆلی فه رمانگه به یوه نیداره کان ناوچه که له رۆوی راگه یانن گه شتوگوزاریه وه که تا ئیستا نه یانته وانه ناوچه که بناسین له رۆوی گه شتوگوزاره وه.

۴- وه که له پپه شه وه باسه مانکرد، ناوچه ی توپژینه وه ده وه له مه نده به ئاژهل و بالنده ی کیوی وه که بنه مایه کی گرنه گ گه شتوگوزار و بنیاتانی پارپزراوی سروشتی، به لام ئه م بنه مایه رۆبه رۆوی چه ندین گیروگرتی جۆراوجۆر بووته وه، وه که رۆوی له راده به ده ر و نایاسایی و سووتانی دارستان و شه رو پیکدانی سه رسنور، که ئه مه ش کاریگه ری خرابی کردۆته سه ر که مپوونه وه ی ژماره ی هه ندیک جۆری ئاژهل و بالنده ی کیوی و له ناوچه ی یه کجاره کی هه ندیک جۆری

(*) بۆ زانیاری زیاتر ده رباره ی رپه گه ی نیوده وه له تی (هاملتۆن) بره وانه:

A. M. HAMILTON, ROAD THROUGH KURDISTAN, published by faber and faber limited, third edition, 24 Russell Square London, 1958, p257, 259.

گیاندار، به پیی ئاماره كان تهنه له ماوهی سێ سالدا نزیکه (٤٧) كهس له كاتی راووی نایاسایی ئاژهل و بالندهی كیوی له ناوچهی توژیینهوه دهستگیرکراون و سزادراون (پۆلیسی دارستان و ژینگه ی راپه رپین، به شی دارستان و ژینگه ی پشده، ئاماری ٢٠١٦ - ٢٠١٨).

٥- به هه مان شیوه رووه کی سروشتیش به تایبهت دارستان و پوش پاوانه كان روبه روی چه ندين گرفت و هه سووتان و برپنه وهی دارستانه كان بوونه ته وه، كه له ماوهی تهنه سێ سالدا نزیکه (٢٧) رووداوی ئاگرکه وتنه وه هه بووه و به هویه وه نزیکه (٧٨٠) دۆنم پوش و پاوان دارستان سووتاه و مه زندهی داره سووتاهه كان نزیکه (٨٥٠٠) داری به روو و مازوو بووه، كه زۆربهی هۆكاری ئاگره كان به هوی بۆردوومانی فرۆكه وه بووه، هه روه ها نزیکه (٧٨) داری جۆراوجۆر له لایه ن هاوڵاتیانی ناوچه كه وه براونه ته وه (پۆلیسی دارستان و ژینگه ی راپه رپین، به شی دارستان و ژینگه ی پشده، ئاماری ٢٠١٦ - ٢٠١٨) ئەمه ش به زیانیکی گه و ره بۆ سه ریه كێك له گرن گترین بنه ما سروشتیه كانی گه شتوگوزار و بنیادانی پارێزای سروشتی داده نریت له ناوچه ی توژیینه وه.

٦- خراپی ژیرخانی و سه رخانی ئابوری گه شتوگوزاری ناوچه كه، وه ك خراپی رېگاوبان و گواستنه وه، نه بوونی پرۆژه ی ئاو و كارها له ناوچه گه شتوگوزاریه كان، نه بوونی تۆره كانی په یوه ندى و ئینته نریت له زۆربه ی ناچه كانی قه ندیل، نه بوونی شوینی حه وان وهی گه شتیاران وهك (كه پر و هۆتیل و مۆتیل) و كه می یان نه بوونی چیشخانه و دوو كانی بازرگانی و شوینه كانی كات به سه ر بردن و نه بوونی وێستگه ی سوتمه نی... هتد، هه موو ئەمانه كاریگه ری خراپی كر دۆته سه ر كه مبوونی جموجۆلی گه شتوگوزار و كه مبوونه وهی ژماره ی گه شتیاران له ناوچه ی توژیینه وه.

٧- سه ره رای هه موو ئەم گرفتانه ی باسکران، نه بوونی سیاسه تیکی روون و بېباکی حكومه تی هه ریم به شیوه په کی گشتی و دام و ده زگا و دامه زراوه كانی گه شتوگوزار له هه ریمی كوردستان و ناوچه ی توژیینه وه به تایبه تی بۆ دانانی پلانیکی گه شتوگوزاری گونجاو و دانانی یاسا و هاندانی وه به ره ینه ران بۆ ئەوهی وه به ره ینان له بنه ما سروشتیه كانی گه شتوگوزاردا بکه ن، وایكردوو هه كرتی گه شتوگوزار له هه ریمی كوردستان به گشتی و ناوچه ی توژیینه وه به تایبه تی له ئاستیکی دواكه وتوو بمینیتنه وه.

٢-٣ : هه نگاوه كانی په ره پیدانی گه شتوگوزار له ناوچه ی شاراوه ی قه ندیل

ناوچه ی توژیینه وه له رووی بنه ما سروشتیه كانی گه شتوگوزار هیچی كه متر نبیه له ناوچه گه شتوگوزاریه به ناوبانگه كان، بۆیه ئەگه ر بێت و به شیوه په کی زانستی وه به ره ی نریت، قه ندیل ده بێته ناوچه په کی گرنگی راکیشانی گه شتیاران و بوژانه وهی به رچاو له كه رته جۆراوجۆره كان به خۆیه وه ده بینیت، له و پیناوه دا چه ند هه نگاویك ده خه ینه روو بۆ چاره سه ری گرفت و ئاسته نگه كان و په ره پیدانی گه شتوگوزار له ناوچه ی توژیینه وه:

١. هه ول بدریت له سه ر ئاستی حكومه تی هه ریم و حكومه تی ناوه ند بۆ ئەوهی هه رچی زوو ه ئارامی و ئاسایش بۆ ناوچه كه بگه رپنדרیتنه وه و دوور بێت له شه رو ملاملانی سیاسی.

٢. بېكه یانی لیژنه په کی تایبه تمه ند و هه مه لایه نه له لایه نی په یوه نیدار و كه سانی ئەكادیمی، بۆ رووما لكر دنی وردی توانسته گه شتوگوزاریه كان و كۆكر دنه وهی داتای ورد ده رباره ی ناوچه كه، دواتر دانانی پلانیکی وردی درێژخایه ن،

بەمەبەستی پەرەپیدانی کەرتی گەشتوگوزار، کە تیایدا بەوردی ئامانجەکانی پلانە کە دیاریبکریت و قۆناغەکانی جییه جیکردنی دیار و ئاشکراپیت، چاودیری جییه جیکردنی بکریت.

۳. دانانی پلانێکی ماوه کورت و خپرا و هەولدان بۆ دابینکردنی بودجە یەکی تاییەت بە دابینکردنی پێداویستییه هەنوکه ییەکانی گەشتوگوزار لە ناوچە ی تووژینەو هە خۆی دەبینیتەو هە لە:

أ- گەیاندن و فراوانکردنی تۆرەکانی هاووچۆ و رینگاوبان بە ناوچە گەشتوگوزاریه کان و هە ئەشکەوتەکان و بێرمەکان و ناوچە ک شاخاوبە سەختەکان و ناوچە هیلێ بەفری هەمیشە، کە بەدنیایەو هە کاریگەری زۆری دەبیت لەسەر راکیشانی گەشتیاران بە تاییەت لەوهرزی هاوین.

ب- هاندانی خپرای سەرمايه داران بۆ ئەو هە و بەرهینان لە کەرتی گەشتیاری ناوچە کە بکەن، بە تاییەت لەو ناوچانە ی کە لەرووی ئاسایشەو هە ئارامن، بەنمونه بنادانی پرۆژە ی تاییەت بە شوینی حەوانەو هە گەشتیاران و هە کەپر و کابینە ی گەشتیاری لە قەرەغ و روباری شەهیدان لە دۆلی شەهیدان و لەسەر چەمی ماردوو و گردە ئیستر کە دیمەنێکی ناوازه و گونجاوی هەیه، یان دەکریت هانی خەلکی ناوچە کە بدریت لە رینگە ی دابینکردنی قەرزی گەشتوگوزاری بۆ ئەو هە خۆیان و بەرهینانی لە کەرتی گەشتیاری ناوچە کە بکەن.

ت- دابینکردنی تیمی ئاگرکوژینەو هە تاییەت و زیادکردنی ژمارە ی بۆلیسی پاراستنی ژینگە و دارستانەکان لە ناوچە کەدا، بۆ پاراستنی دارستانەکان لە برینەو هە نا یاسایی و سوتان و رینگیکردن لە راوی نا یاسایی، هەروەها دابینکردنی تیمی گەرۆکی تەندروستی بە تاییەت لە رۆژانی پشوو و بۆنە نەتەو هەیه کان و هە نەرۆژ.

ث- گەیانندی خزمەتکوزاری گەشتوگوزاری پێویستی گەشتیاران، لەوانە دروستکردنی رێست رووم و گەیانندی تۆری ئاو و کارەبا بۆ ناچە جۆراو جۆرەکان بە گشتی و بۆ ئەو سەیرانگایانە ی کە سالانە لەکو تای وەرزی بەهار و رۆژی نەرۆژ ژمارەیه کی زۆری گەشتیار روی تیدە کەن لەوانە سەیرانگاکی (گردە ئیستر و ئینزی و دۆلی شەهیدان) بە تاییەتی.

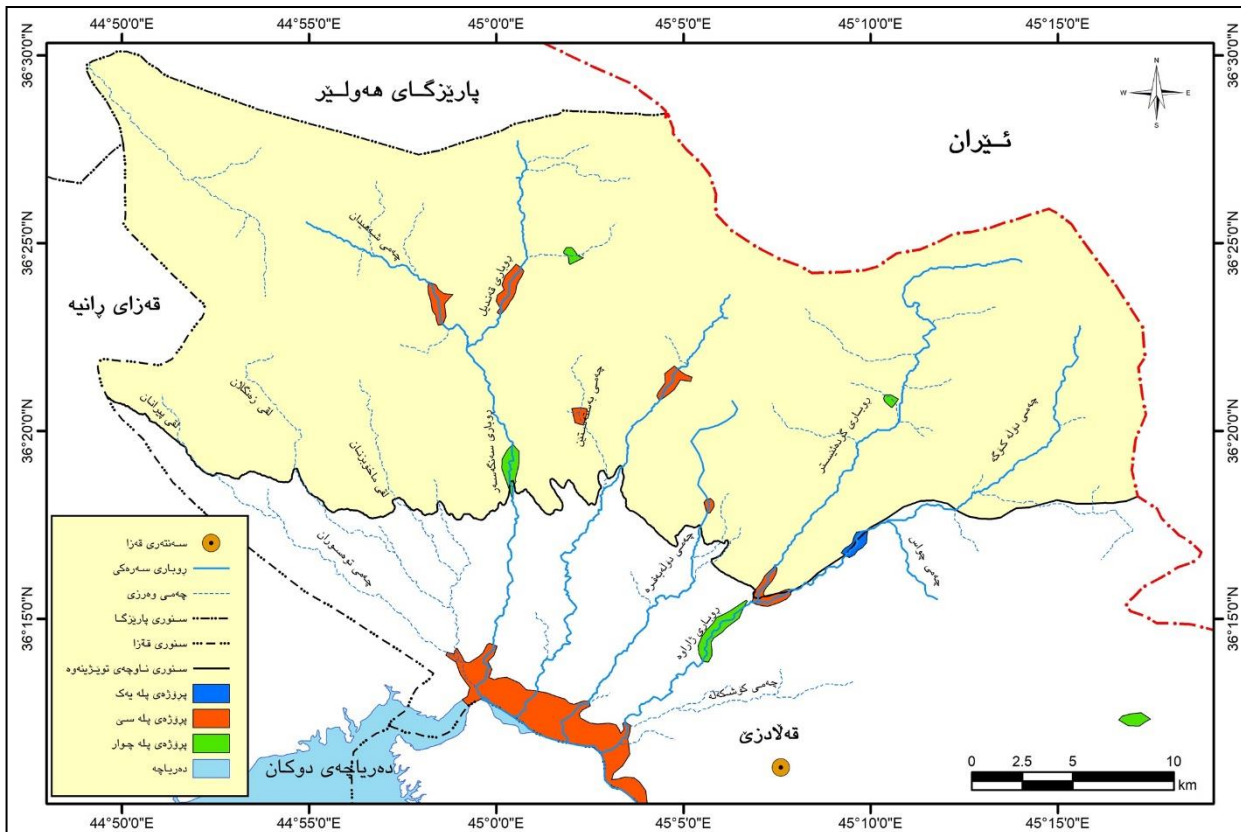
۴. لە ناوچە ی تووژینەو هە، هەشت شوین لە سەر روبارەکانی ناوچە کە پێشنیاریکراون بۆ ئەو هە بەنداویان لەسەر دروستبکریت، کە بەسەر جەمیان توانای گلدانەو هە (۶۹,۵) ملیۆن م ۳ ئاویان هەیه، حەوت دانە لە قۆناغی جیاوازی لیکۆلینەو هەدان، تەنھا بەنداوی بەلکی سەر جەم قۆناغەکانی لیکۆلینەو هە برپو هە ئامادەیه بخریتە تەندەرەو هە و جییه جیکریت. خشتە ی (۴) و نەخشە ی (۶)، جییه جیکردنی بەنداو پێشنیاریکراو هەکانی ناوچە ی لیکۆلینەو هە، بە تاییەتی بەنداوی بەلکی کاریگەری زۆری دەبیت لەسەر بوژانەو هە کەرتی گەشتوگوزار و سەر جەم کەرتهکانی تر، چونکە بە شیو هە راستەوخۆ کاریگەری ئەرینی دەبیت لەسەر بنەما گەشتوگوزاریه کان و هە روو هە کی سروشتی و ئازەل و بالندە ی کیوی و دەرامەتە ئاوبەکان لەلایە ک، هەروەها دەتوانریت بۆ چەندین چالاکێ گەشتوگوزاری پەيوەندار بە ئاو و هە مەلەکردن، راو هە ماسی، بەلەم سواری.. هتد) سوودی لیبینریت لەلایە کی تره و هە.

۵. کار بکریت بۆ فراوانکردنی و دابینکردنی خزمەتکوزاری راگەیانندی گەشتوگوزاری تاییەت بە ناوچە کە، چ لەرینگە ی دروستکردنی پۆستەر و پرۆشەر یان دروستکردنی دۆکیمینتاری تاییەت بە ناوچە کە و بلاوکردنەو هە لە

تۆرەكۆمەلایە تېەكان، ھەرۈھە رېكلامكردن لە رېگەي كەنالەكانى راگەياندن بۇ ناوچە سەرنجراکېشەكانى قەندیل، بۇ ئەوئى لە ناوچەيەكى گەشتوگوزارى شاراوه بېتتە ناوچەيەكى گەشتوگوزارى ئاشكراو كارېگەر.

7. دروستکردنى ھەماھەنگى پېويست لە نېوان شارەوانى بنارى قەندیل و فەرمانگە گەشتوگوزارىبەكانى ناوچەكە بۆئەوئى بە شېوہەيەكى فەرمى رۆژىك ديارىبكرىت بۇ ئەنجامدانى قىستيقالى نەورۆز لە بنارى قەندیل (*) و دايىنکردنى خزمەتگوزارى و ئاسانكارىبە گەشتوگوزارىبەكان لە ناوچەكەدا.

نەخشەى (6) بەنداوه پېشنيارکراوهكان لە ناوچەى توپۆزىنەوہ



سەرچاوه: كارى توپۆزەران بەبەكارھېنانى بەرنامەى Arc GIS 10.8 پشت بەست بە: ھەرېمى كوردستان، وەزارەتى كشتوكال و سەرچاوهكانى ئاو، بەرپۆبەرايەتى گشتى بەنداوهكانى ھەرېم، بەشى پلاندانان، 2018، زانيارى بۆلۆنەكراوه.

(*) ھەموو سالىك لەسەرەتاي سالى كوردى لەبەرۋارى (20-23/3)دا، بەرپۆبەرايەتى شارەوانى بنارى قەندیل، قىستيقالى نەورۆزى قەندیل رېكئەدەخات، كەبە بەبەژدارى چەندان ھونەرمانەندى بەناوبانگ و بەھەزاران مېوان لە ناوچەى ئېننۆزى لە قەندیل بەرپۆبەدەچىت.

خشتە (٤) تاییه تمه ندیه کانی به نداوه پێشنیار کراوه کانی ناوچهی توێژینه وه

ژ	ناوی به نداوه	ناوی پو بار	شوینی ئەسترونۆمی به نداوی پێشنیار کراو	جۆر و مه به ست له دروستکردنی	قۆناغی جێبه جێ کردن	رۆبه ری ئاو زیلی به نداوی پێشنیار کراو ٢ کم	به رزی پێشنیار کراوی به نداو به م	توانای گلدانه وه ی ناو به میلیۆن م
1	به لکی	زاراوه	36 27 54	45 15 29	مه به ستی جۆراو جۆر	325	40	21
2	سوره گله	گرده ئیستر	36 34 76	45 17 80	مه به ستی جۆراو جۆر	73.04	20	2.5
3	سپوه یس	به سنه ستین	35 34 48	45 07 11	کشتوکالی	36.5	48	10
4	بئ پالان	به سنه ستین	36 33 84	45 03 81	کشتوکای	17.6	36	4
5	سوره دئ	گارپین	36 41 23	45 08 70	مه به ستی جۆراو جۆر	63.43	67	6
6	بییه رش	قه ندیل	36 38 22	45 00 13	مه به ستی جۆراو جۆر	106	48	10
7	باراوه	گارپین	36 38 36	44 97 59	مه به ستی جۆراو جۆر	70.4	24	10
8	شه هیدان	گارپین	36 30 31	45 01 00	هایدرۆپاوه ر	69.49	67	6

سه رچاوه: کاری توێژه ران به پشت به ست به: حکومه تی هه ری می کوردستان، وه زاره تی کشتوکال و سه رچاوه کانی

ئاو، به رپۆبه رایه تی گشتی به نداوه کانی هه ری م، به شی پلاندانان، ٢٠١٨، زانیاری بلانه کراوه.

٣-٣ : دیاریکردنی باشترین شوین بۆ دروستکردنی پارێزراوی سروشتی له ناوچهی توێژینه وه

دروستکردنی پارێزراوه سروشتیه کان بووه ته یه کیک له پیدایسته به سه ره کبیه کان و له رۆژگاری ئەمڕۆدا له زۆربهی ولاته پێشکه وتوووه کان و تازه گه شه سه ندوووه کان گرنگی زۆری پیدده ری ت، هه ربۆیه له ژیر چه ندین ناوی جۆراو جۆر هه ولی پارێزگاری له سروشت و ره گه زه سروشتی و مرۆیه کان ده ری ت، هه ره ک یه کیتی نیوده وه له تی بۆ پاراستنی سروشت (IUCN ١٩٩٤) پارێزراوه کانی دابه شکردوووه بۆ شه ش جۆری سه ره کی: (پاراستنی توندی سروشت Strict Nature Reserve، پاراستنی ناوچه وشکانیه کان Wilderness، پارکی نیشتمانی National Park، پارێزراوی پاشماوه سروشتی و میژووویه کان Natural Monument، پارێزراوی به رپۆبردنی جۆرایه تی Habitat / Species Management، پارێزراوی دیمه نه سروشتیه وشکانی و ئاویه کان Protected landscape / Seascape، ناوچهی پارێزراوی په ره پیدانی به رده وهامی ده رامه ته سروشتیه کان Protected area with sustainable use of natural resource). (Boris Erg, (2010).

ئامانج و پیناسه کانی پارێزراوه سروشتیه کان جۆراو جۆرن، لیره دا ده توانین بلین پارێزراوه سروشتیه کان بریتین له رۆبه ریکی جوگرافی (وشکانی یان ناوی) دیاریکراو که تیایدا له چوارچێوهی دیاریکراوی سه ره به حکومه ت له ژیر

پۇشنايى ياساى تايىبەت پارىزگارى لە سەرجهەم يان يان جۆرىكى ديارىكراو لە پووەكى سروشتى و ئاژەل و بالندەى كىوى و زىندەوهرە وردەكان و دياردە سروشتى و ناوازهكان دەكرىت كەخاوەنى بەهاىبەكى بەرزى ژىنگەيى يان پۇشنىبىرى و گەشتوگوزارى يان زانستىن، بە ئامانجى پاراستن و راگرتنى هاوسەنگى و ژىنگەى و پاراستنى جۆراوجۆرىيەتى بەرگى زىندەگى و پەرەپىدان و پارستىيان لە زىانە جۆراوجۆرهكان و وەبەرەينانىان لەبوارى ئابورى و گەشتوگوزارى و كۆمەلايەتى بە پشت بەست بە بنەماى پەرەپىدانى بەردەوام. (الملىكى و الاخرون، 2014، ص ۲۶).

يەككە لەو مېتۆدە گرنگانەى كە لە توپۆزىنەوە زانستىيەكاندا بەكار دەهينرىت بۇ برپاردان لەسەر دروستكردن و ديارىكردى شوپن و پرۆژەيەك برىتىيە لە پىنگاى (شىكارى برپاردانى فرە پىوەر - Multi-Criteria Decision Analysis (MCDA)) بە بەكارهينانى مېتۆدى پرۆسەى پلەبەندى - (Analytic Hierarchy Process (AHP) (Mohammed et al., 2023).

MCDA برىتىيە لە شىوازيكى برپاردان كە بەكاردىت بۇ ھەلسەنگاندىن و بەراوردكردى رىزبەندىكردى چەندىن گۆراو لەسەر بنەماى چەند پىوهرىك، بە تايىبەت كاتىك پىوهرەكان رەنگە ناكۆك بن يان جۆرى جىاواز بن (Hansen & Devlin, 2019). بە شىوہيەكى رپوونتر برىتە لە پرۆسەى برپاردان لەسەر ئەنجامدان يان ديارىكردى پرۆژەيەك، بە لەبەرچاوغرتنى سەرجهەم ئەو ھۆكارانەى كە كارىگەريان لەسەر پرۆسەكە ھەيە. يەككە لە مېتۆدەكانى برپاردانى فرە پىوەر برىتىيە لە AHP، لەلاپەن تۆماس ئېل ساتى لە سالى ۱۹۷۰ دىزايىن كراو و داھىنراو. كە رىگايەكە بۇ ھەلبۇاردنى باشتىرىن بۇاردە بە بەراوردكردى ھەلبۇاردن و گۆراوى جىاواز ھەنگاو بە ھەنگاو. واتە شىوازيكە يارمەتى بەكارهينەران دەدات لە برپاردانى ئالۆز، بە بەراوردكردى بۇاردە و پىوهرەكان بۇ دۆزىنەوہى باشتىرىن ھەلبۇاردن بەپىيى قورسايى بەدەست ھاتوو لەئەنجامى بەراوردكردى گۆراوہكان لەگەل يەكترى (Saaty, 2013).

ئەنجامدانى ديارىكردى باشتىرىن شوپن بۇ دروستكردى پارىزراوى سروشتى بە بەكارهينانى مېتۆدى AHP خۆى لە چەند ھەنگاويكى سەرەكى دەبىنيتتەوہ، لىرەدا ھەنگاو بە ھەنگاو رونى دەكەينەوہ:

يەكەم: ديارىكردى ئامانج:

پىگومان ئىمە ئامانجەكەمان پوونە، كە برىتىيە لە ديارىكردى باشتىرىن شوپن بۇ پارىزراوى سروشتى.

دووەم: كۆكردەوہى داتا:

ديارىكردى و كۆكردەوہى داتاي ئەو (گۆراو Criteria) بنەمايانەى كە كارىگەرييان لەسەر دروستكردى پارىزراوى سروشتى ھەيە. لىرەدا توپۆزەران بەدواداچوونىكى وردى زانستىيان كرووہ، كە چ ھۆكارىك كارىگەرى لەسەر دروستكردى پارىزراوى سروشتى ھەيە، لەرپىگەى سەردانى مەيدانى، بلاوكراوہ زانستىيەكان، و بىروبوچونى توپۆزەرانى بوارەكە. بۇيە ئەو ھۆكارانەى كە كارىگەرييان لەسەر پرۆسەكە ھەيە، داتاكانيان كۆكراوہتەوہ وەك لە خشتەى (۵) خراونەتەروو.

خشته ی (۵) گۆراوه به کارهاتوووه کان

ژ	گۆراوه کان	به های به دهسته اتوو %
۱	به رزی و نزمی	۱۰
۲	لیژی	۸
۳	پووبار	۱۴
۴	کانیاو	۱۵
۵	پوووه کی سروشتی	۱۹
۶	دووری له ریگای سهره کی	۸
۷	دووری له ناوچه ی نیشته جیوون	۱۳
۸	ناوچه ی کراوه	۶
۹	ناوچه ی سهیرانکه ران	۷
کۆ		۱۰۰

سه رچاوه: کاری توژیهران

سییه م: ناماده کاری داتاگان له بهرنامه ی GIS

دوای بریاردان له سهر دیارکردنی ئه و داتا و گۆراوانه ی که کاریگه رییان هه یه له سهر پرؤسه که و کۆکردنه وه ی داتاگان، داتاگان له سهر شیوازی (شه یپ فایل) له بهرنامه ی Arc GIS 10.8 ناماده کراون، و کاری ناماده کارییان بۆ ئه نجام دراوه، که چه ندىن کاریان له سهر کراوه، وه ک:

۱. GIS-Ready بریتیه له دروستکردنه وه ی دیارده کان به شیوه ی شه یپ فایل، ریچکستنه وه ی سنوره کان، یه کخستنی پرؤچیکشنى شه یپ فایل کان، و ته و اوکردن و به یه ک گه یاندى هیله پچراوه کان وهتر. ئه م کرداره دلنیای دهدات له وه ی که داتاگان به شیوه یه کی دروست هه مان فۆرماتیان هه یه، ناماده ن بۆ شیکاری و هه لسه نگاندى و نه خسه سازى و به کارهینانیان له پرؤسه ی بریاردانى دروست. له م هه نگاوه دا کار له سهر (۹) گۆراو کرا و سه رجه میان خراانه سهر جیکه وتی WGS 1984/UTM zone 38N.

۲. گۆرینی شه یپ فایل کان بۆ فایلى راسته ر (Vector to raster): بریتیه له پرؤسه ی گۆرینی داتای فیکته رى که تابه تمه ندىه جوگرافیه کان له خۆی ده گریت به شیوه ی (خال و هیل و پووبه ر) بۆ داتای راسته ر، که تۆرپکی خانه ییه و به پیکسل ده پیوریت.

داتا فیکته ره کان ده بیت بگۆردرین بۆ داتای راسته ر بۆ جیه جیکردنی میتۆدی AMCDA-AHP، چونکه ئه م میتۆده له گه ل فایل کانى راسته ر کارده کات نه ک فیکته ره کان بۆ یه کخستنی چینه کان. چه ندى ریگایه ک هه یه بۆ گۆرینی داتای فیکته رى بۆ راسته ر، ئه مه ش به نده به جۆرى داتاگان و نامانجى چۆنیه تى به کارهینانى داتاگان، وه ک Feature to raster

و Interpolation و Euclidean distance .

jsh.univsul.edu.iq

۳. پۇلىنكردى داتاكان (Classification and reclassify): پۇلىنكردى (Classification) برىتىبىه له پرۇسەى پۇل پۇل كرىدى بههاو داتاي هەر گۇراوئىك، ئەمەش جىاكرىنهوهو پلهبەندكردى داتاكان له چىنپىكى راستهردا، ئەمەش وادهكات كه گونجاوتر بىت بۇ شىكارى يان خستنهروويه كهى باشتىر. له لايهكى ترهوه سروشتى شىوازى MCDA-AHP ئەوهيه كه ئەو داتا راستهراى كه بهكاردههئىت ده بىت پۇلىن بكرىن. بۇ نموونه داتاكانى كانىاو پىويستى به پۇلىنكردى ههيه و بهسەر ههوت پىنچ پۇل دابهش كراون له م توئىزىنهوهيه دا: دوورى له ۰ بۇ ۵۰۰ مەتر پۇلى يه كه مە، ۵۰۰ بۇ ۱۰۰۰ مەتر پۇلى دوومه و بهم شىويه تا كۇتايى. وه ئەمە بۇسەرجه م گۇراوهكانى ترىش جىبه جىكراوه. پرۇسەيه كه دىكه كه پىويستى ئەنجام بدرىت ئەو بىش پۇلىنكردىنه وهيه (reclassify)، كه برىتىبىه له دووباره پۇلىنكردىنه وهى داتاي راستهرى پۇلىنكراو، ژماره ۱ بۇ ۵ به پىي مەبهستى توئىزهران. واته پۇلى (۵۰۰۰) ده بىت به پۇلى (۱)، وه (۵۰۰ - ۱۰۰۰) ده بىت به پۇلى (۲) بهم شىويه تا كۇتايى.

۴. ستانداردكردى داتاكان (Data standardization (Fuzzy set)): سەرجه م داتاكانى هەر گۇراوئىك پىويستىان به ستانداردكردى ههيه بۇ گۇرپى زانىارىبىه جىاوازه كان بۇ پىوه رىكى دىارىكراو بۇئوهى بتوانرىت به رامبه ر يه كرى بهراوردكردى. بۇ ئەمەش رىبازى ستانداردكردى لۇژىكى (Fuzzy set) بهكاردههئىت. ئەمەش پىويستى به يه كسانكردى هه موو داتا پۇلىنكراوه كان ههيه كه بههاكانىان له نىوان سفر (۰) و يهك (۱) دا ههيه. بۇ نمونه ناتوانرىت داتاي لىزى كه به پله لىزى ده پىورىت بهراورد بكرىت و بخرىتته سەر يهك له گەل داتاي به رزى و نزمى كه به مەتر له ئاستى رووى ده رىا پىوانه ده كرىت، بۇيه ده بىت داتاي ههردوو گۇراوه كه ستاندارد بكرىت بۇ بههاى (سفر بۇ ۱) ئەمەش له رىگه تولى fuzzy membership له بهرنامهى ArcGIS Pro، وه چەند مېتۇدېك بۇ ئەم كرده ههيه كه برىتىبىن له (Sigmoidal, J-shaped, Linear, or user-defined)، ئىمه له م توئىزىنه وهيه مېتۇدى Linear مان بهكارهئىناوه و سەرجه م داتاي گۇراوه كانمان ستاندارد كردهوه بۇ بههاى ۰ بۇ ۱، نه خشهى (۷).

چوارهم: پىدانى قورسايى و بهراوردكارى گۇراوه كان

پىدانى بههاو قورسايى بۇ گۇراوه كان به شىكى گرنكى پرۇسەى برىاردانه، به تايبەتى كه چەندىن گۇراو يان بنه ما له بهرچاو ده گىرپن كه له م توئىزىنه وهيه (۹) هۇكار له بهرچاو گىراوه بۇ دىارىكردى باشتىن شوپن بۇ دروستكردى پارىزراوى سروشتى له ناوچهى توئىزىنه وه (Mohammed, 2024). دىارىكردى و پىدانى قورسايى گونجاو بۇ ئەم پىوه رانه زۇر گرنكه بۇ هه لسه نگاندى ورد و بهراوردكردى گۇراوه كان به يه كرى. پىدانى ئەم بههاىانهش له لايه ن كه سانى پسپورى ئەكادىمى و شاره زاو پسپورى بابته ئەنجام ده رىت، كه لم توئىزىنه وهى (۲۸) شاره زاي بابته كه به شدارى كردهوه. پىدانى بهها له نىوان دوو گۇراو له ژماره ۱ بۇ ۹ يه به پىي مېتۇدى AHP، به جۇرئىك بههاى ۱ گرنگىبىه كه يه كسان ههيه بۇ ههردوو گۇراوه كه، وه بههاى ۹ زۇرتىن گرنكى ههيه بۇ يه كىك له گۇراوه كان، خشتهى (۶) ههروهك باسما كرده كه له م توئىزىنه وهيه (۹) هۇكار له بهرچاو گىراوه، كه كام هۇكار گرنكى زىاتره بۇ دروستكردى پارىزراوى سروشتى له ناوچه كه، بهم شىويه هه ر نۇ پىوه ره كه بهراورد كران به يه كتر و بههاو قورسايى كۇتايى بۇ هه موو پىوه ره كان به ده ست هئىرا. ئەم ههنگاوه زۇر به وردى و زانستىانه و بىلابه نانه ئەنجامدرا، هه موو پىوه ره كان به فۇرما تىكى پله بندى له گەل يه كتر بهراورد كران به بهكارهئىنانى ته كنىكه كانى AHP به به شدارى توئىزهران و پسپورانى بواره كه، به بهكارهئىنانى بهرنامهى Super Decision.

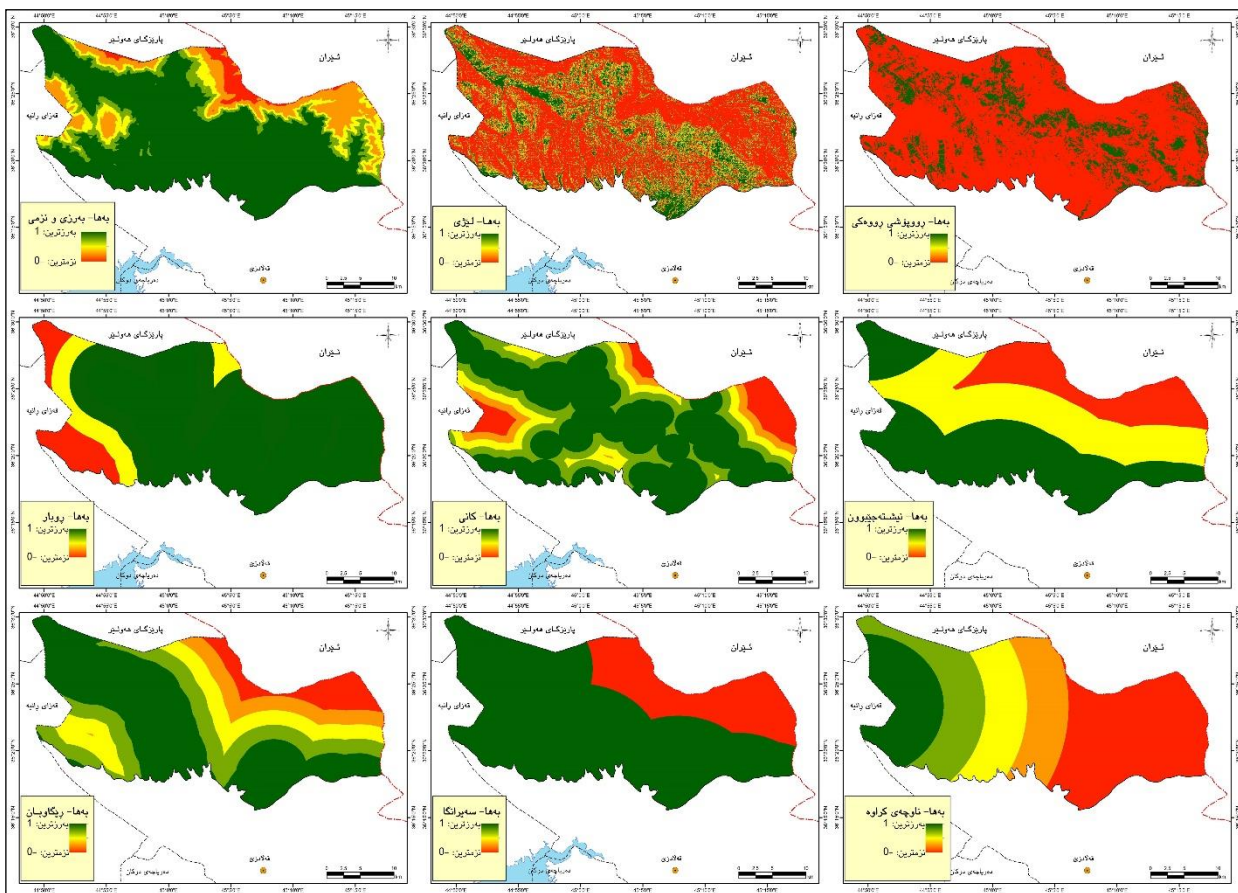
بۆيه له كۆتابيدا ههريهك له راستهري گۆراوهكان لیکدانی ئه و بههايه کرا که له نهنجامي پيدانی بههاو قورسايی نيوان گۆراوهكان بهدهست هاتبوو، خشتهی (5) و شپوهی (1). ئه مهش له رېنگه ی (ArcGIS Pro V 3.2.0, Analysis, Tools,) .
(Geoprocessing, Toolboxes, Spatial Analyst Tools, Map Algebra, Raster calculator).

خشتهی (6) گرنگی بههاکان بۆ بهراوردکردنی نيوان گۆراوهكان

بههاي گرنگی	ئاستی گرنگی
1	گرنگی بهکسان
3	گرنگیبهکی مامناوهند
5	گرنگیبهکی بههيز
7	گرنگیبهکی زۆر بههيز
9	گرنگیبهکی زۆر توندو بههيز
2, 4, 6, 8	گرنگی بههاکانی نيوانيان

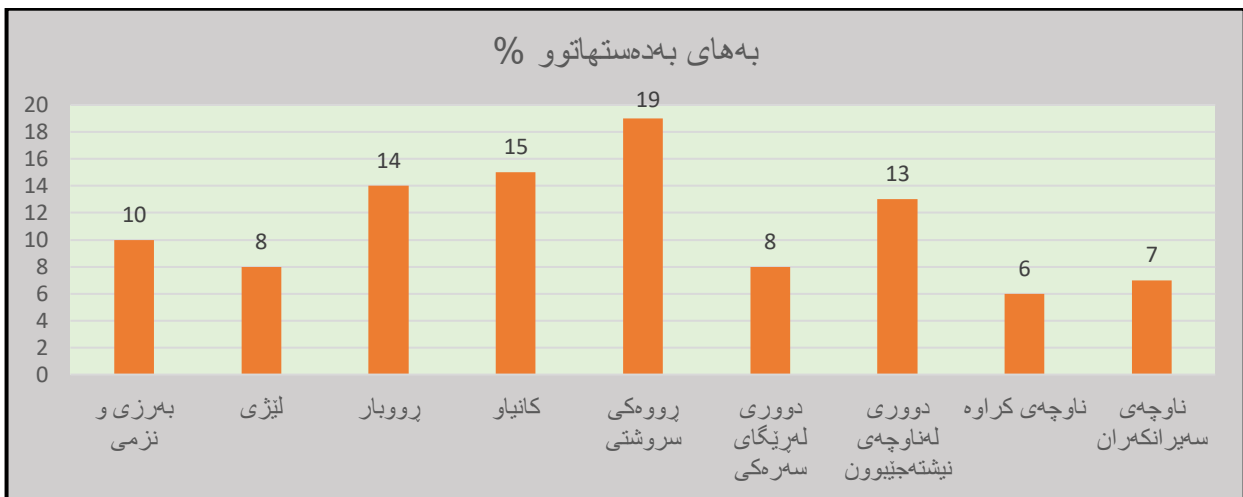
سه رچاوه: Mohammed & S. M. N., 2025

نه خشه ی (7) نه خشه ستانداردکراوه بهکارهاتوووهكان



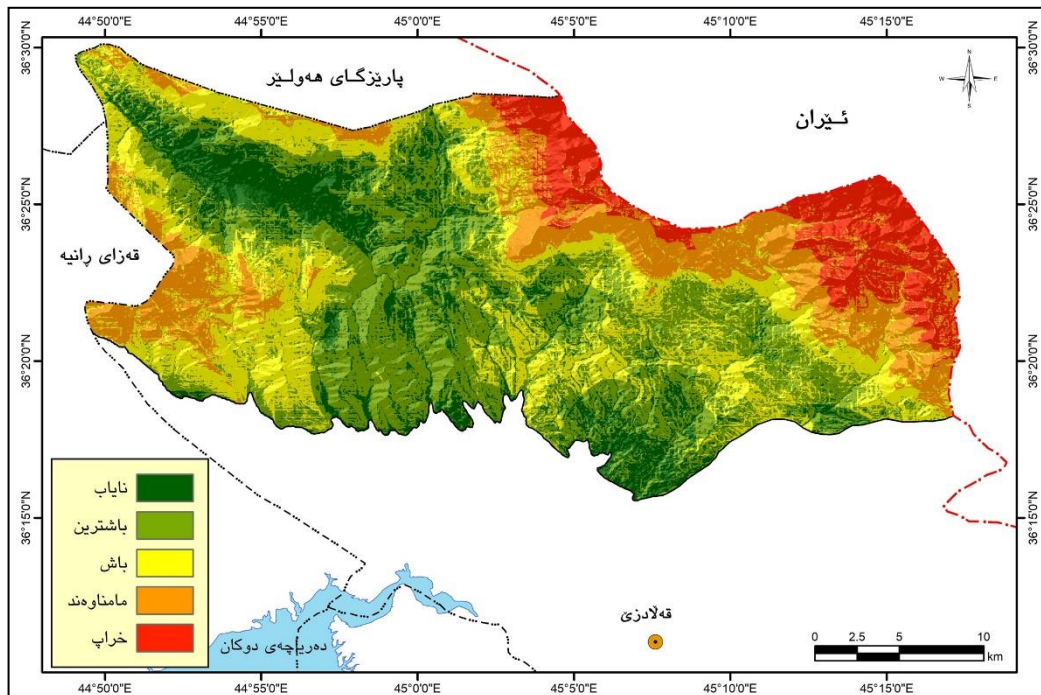
سه رچاوه: کاری توپزه ران به بهکارهینانی بهرنامه ی Arc GIS 10.8

پېنجەم: خستە سەریە کی چینه کان (یەگرتنی گۆراوە کان) (Spatial data integration (weight overlay))
 کۆتا هەنگاوی پرۆسەى MCDA-AHP بریتییە لە خستە سەریە کی سەرجهەم راستەرەکان (گۆراوەکان) و دەستکەوتنی نەخشەى کۆتایی، بەمەش نەخشە یەکی کۆتاییمان دەست دەکەوێت کە لەئەنجامی ئەو بەھایانە دروست دەبێت کە بەراوردمان پێ کردن لەنیوان گۆراوەکان بە پێی هەنگاوەکانی AHP.
 ئەنجامی کۆتایی ئەم توێژینەوێ بریتییە لە نەخشە یەکی کە باشترین شوینی دیاریکردووە بۆ ئەوێ توێژینەوێ و پلانی وردی لەسەر بکریت بۆ ئەوێ پارێزراوی سروشتی لێ دروست بکریت لەناوچەى توێژینەوێ، نەخشەى (۸)
 شیوێ (۱) ئەنجامی بەھای بەدەستھاتوو بۆ گۆراوەکان



سەرچاوە: کاری توێژەرەن پشتبەست بە خستەى (۵)

نەخشەى (۸) نەخشەى بەدەستھاتووێ AHP بۆ دیاریکردنی باشترین شوینی دروستکردنی پارێزراوی سروشتی



سەرچاوە: کاری توێژەرەن بەبەکارھێنانی بەرنامەى Arc GIS 10.8 پشتبەست بە خستەى (۵ و ۶)

له خشه (۷) بۆمان دهرده كه ويٽ، كه زۆرترين رووبهري ناوچه كه له ئاستى باشترين هاتوو (۳۳,۶% = ۲۲۲,۷ كم^۲). كه ئه مهش ماناي وايه، كه ناوچه كه توانايه كي زۆر باشى ههيه بۆ دروستكردنى پاريزراوى سروشتى، كه ده كه ويٽه بهشى باشوور و باكورى خۆرئاواي ناوچه كه. دواي ئه وه ئاستى باش برىتبه له ۲۴,۸% (۱۶۴,۵ كم^۲). ههروهها ئاستى مامناوهند به ۱۶,۷% (۱۱۰,۴ كم^۲) داهاوو، وه ئاستى نايابيش ۱۵,۵% (۱۰۲,۹ كم^۲) ههيه، كه برىكى كه م نيبه به رامبه ر به باش و باشترين. كه مترین بهش به ئاستى خراب هاتوو، ته نها ۹,۳% (۶۱,۷ كم^۲). له كوٽاييدا ده توانين بليين كه زۆربه ي رووبه ركه كان (۷۴%) له ئاستى باش و باشترين و ناياب داهاوون، ئه مهش واتاي هه بوونى باشترين دهر فته ده گه يه نيٽ بۆ دروستكردنى پاريزراوى سروشتى له ناوچه ي قه نديل، وه جگه له وهش ده توانيٽ ئاستى مام ناوه نديش به ريژه ي (۱۶,۷%) له بهرچاو بگيريٽ. له به رامبه ر ئه مه، ته نها رووبه ريكي بچووك له ناوچه كه له ئاستيكي خراب دايه ته نها به ريژه ي (۹,۳%).

خشته ي (۷) رووبهري ئاسته به دهسته ها توه كانى نه خشه ي كوٽايي پيشنياركر او

ژ	ئاست	رووبه ر كم ^۲	رپژه %
۱	خراب	61.7	9.3
۲	مامناوهند	110.4	16.7
۳	باش	164.5	24.8
۴	باشترين	222.7	33.6
۵	ناياب	102.9	15.5
	كوٽ	662.2	100.0

سه رچاوه: پشت به ست به نه خشه ي (۸)

۴- ئه نجام و راسپارده كان:

۴-۱: ئه نجام:

له كوٽايي دا، تويزينه وه كه مان گه يشتوو ته چه ند ئه نجاميكي گرنگ، له وانه:

۱. هه لكه وته ي ناوچه ي ليكوٽينه وه له سه ر ئاستى ئيداره ي راپه رين پيگه و بايه خى گرنگى گه شتوگوزارى هه يه، به هوى نزيكى له دوو مه رزى نيوده وه لته ي له گه ل ولا تي ئيران.
۲. ناوچه كه چه ندين بنه ماي سروشتى گرنگى تيدايه، وه ك تايبه تمه ندى به رزى و نزمى جوړاو جوړ و رووه كي سروشتى و ده رامه تي ئاوى و نازه ل و بالنده ي كيوى، هه موو ئه مانه دهر فته ي گرنگى گه شتيارى دهره خسيين بۆ گه شتياران.
۳. ناوچه كه به هوى تايبه تمه نديه سروشتييه كان و دوورى له چالاكييه ئالوزه كانى دانيشتوان، دهر فته يكي گرنگى رپه خساندوو كه بكرٽ به پاريزراوى سروشتى.

٤. تهکنیکی MCDA-AHP توانایه کی وردو گرنگی ههیه بۆ دهستنیشانکردنی ناوچهیهك بۆ پارێزرای سروشتی، ئهنجامهکانی میتۆدی AHP، لهگهڵ بارودۆخی راستهقینهی ناوچه که دیتهوهو دهکریت وهك پلانیکه سهرهتایی گرنگ لهبهرچاوبگیریت بۆ پلاندان بۆ بهرهو پێش بردنی کهرتی گهشتوگوزاری و بنیاتنانی پارێزرای سروشتی لهناوچه که.

٥. یهکێک له گرنگترین ئهنجامهکانی بهکارهێنانی میتۆدهکه، بریتیه له خستنهرووی زۆربهی رووبهری ناوچه که به (٧٤٪) له ئاستی باش و باشترین و نایاب داهاتوون بۆ ئهوهی بکرین به ناوچهی پارێزرای سروشتی.

٤-٢: پاسپاردهکان:

١. گرنگی دانی زیاتر به توێژینهوهو کیومالی مهیدانی، بۆ زیاتر دهرخستنی توانا جوگرافییهکانی گهشتوگوزرای لهناوچه که.

٢. پاراستنی توانسته سروشتیهکانی ناوچه که و په ره پێدانی بهردهوام و چاودێریکردنی دۆخی ژینگهیی ناوچه.

٣. بڵاوکردنهوهی هۆشیاری ژینگهیی و گهشتیاری بۆ دانیشتوانی ناوچه که، بهمه بهستی زیاتر هاندانی گهشتیاران بۆ سهردانی کردنی ناوچه که.

٤. ئهنجامهکانی توێژینهوه که، یارمه تیدهریکی باش ده بێت بۆ لایه نه په یوه ندیداره کان به کهرتی حکومی و کۆمپانیا گهشتیاریه کان، بۆ مه بهستی وه به ره پێنانی گهشتیاری له ناوچه که.

٥. بابه خ دان به چاککردنی ژێرخانی سهرخان و ژێرخانی گهشتیاری ناوچه که، به تایبهت پێکخستن و چاککردنی تۆری پێگاو بانی ناوچه که.

٥- لیستی سه رچاوه کان:

یه که م: کتیبه کان:

١. احمد، محمد عبدالفتاح، طه، طایع عبداللطیف، الجغرافیه السیاحیه، دار وفا الدنیا للطباعه و النشر، الطبعة الاولی، ٢٠٠٧.
٢. عمر، د. انور، آلیات إنشاء المحميات الطبيعية وحمايتها، مطبعة یاد، الطبعة الاولی، ٢٠١٧.
٣. فاروق عزالدین ومحمد عبده عاشور، جغرافیه السیاحیه و اساس و مناهج و تطبیقات، مکتبه انجلوالمصریه، بدون سنه الطبع.
٤. ی.ف. میلانوف، و ا.م. ریابنتشیکوف، الجوانب الجغرافیه فی حمایه الطبیعه، ترجمه د.امین طربوش، منشورات دار علاءالدین، دمشق، ١٩٩٦.
٥. published by faber and faber limited, ROAD THROUGH KURDISTAN, A. M. HAMILTON 1958., 24 Russell Square London, third edition
٦. IUCN Protected Area Management Categories and UNESCO, Boris Erg (2010). Designations European Pas and UNESCO Designations Rome/ Pescasseroli.

دووهم: نامه زانكۆيه كان:

۷. ابراهيم، يادگار مصطفى، جيؤمؤفؤلؤجياى ئاوزئىلى پووبارى قه ندىل و به كاره پىنانى، نامهى ماستهر، زانكۆى سه لآحه دىن، كۆليزى ئه ده بيات، ۲۰۱۵.
 ۸. حسين، بهزاد حلمي، الامكانات الجغرافية السياحية في، قضاء (ئاكرى) رسالة الماجستير (غير المنشور)، كلية الاداب، جامعة صلاح الدين، اربيل، ۲۰۰۹.
 ۹. رهشيد، شىروان عمر، بنه ما جوگرافيه كانى پهره پيدانى گه شتوگوزار له پاريزگاي سلیمانی، تيزى دكتورا (بلاونه كراوه)، زانكۆى سلیمانی، كۆليزى زانسته مرۆقايه تيبه كان، ۲۰۱۱.
 ۱۰. رهشيد، شىروان عمر، بنه ما جوگرافيه كانى سروشتى دروستبوون و گه شه پيدانى گه شتوگوزار له پاريزگاي سلیمانی نامهى ماستهر (بلاو كراوه)، زانكۆى سلیمانی، كۆليزى زانسته مرۆقايه تيبه كان، ۲۰۰۶.
 ۱۱. عثمان، پزگار محمد، توانسته سروشتييه كانى دروستكردى پاريزراوه سروشتييه كان له ههرىمى چيايى پاريزگاي ههوليير و گرنگيان له به ده بيه پىنانى پهره پيدانى به رده وام، نامهى ماستهر، زانكۆى سه لآحه دىن، كۆليزى ئه ده بيات، ۲۰۱۰.
 ۱۲. قادر، على، على حسن، ئاوى ژيرزهوى له قه زاي پشده، نامهى ماستهر (بلاونه كراوه)، زانكۆى سلیمانی، كۆليزى زانسته مرۆقايه تيبه كان، ۲۰۱۱.
 ۱۳. مارف، شه مال على، بنه ما جوگرافيه كانى پلاندانانى گه شتيارى له قه زاي هه له بجهى شه هيد، نامهى ماستهر، زانكۆى سلیمانی، كۆليزى زانسته مرۆقايه تيبه كان، ۲۰۱۴.
- سپيه م: گۆفاره كان:**
۱۴. المليكي، د. محمد منصور و الاخرون، المحميات الطبيعية في اليمن دراسة حالة محمية وادي عنة باستخدام نظم المعلومات الجغرافية، *Issue, Vol2, International Journal for Environment & Global Climate Change*, 2014, 2.
 ۱۵. النقشبندى، د. آزاد محمد أمين، المقومات الجغرافية الطبيعية لنشوء و تطور السياحة في المنطقة الجبلية من العراق،
 ۱۶. نه قشبه ندى، ئازاد، بايه خى گه شتوگوزارى سامانى ئاوى كوردستانى عيراق، گۆفارى سه نته رى برايه تى، ژماره ۱۳، ئه يلولى ۱۹۹۹.
 ۱۷. Al-Rubaie, M. A. M. (2020). The effect of climate on tourist comfort in Sawa Lake. *Turkish Journal of Computer and Mathematics Education* Vol, 13(02), 98-119.
 ۱۸. Fang, Y., Wang, H., Jiang, Y., & Xu, H. (2023). Weather conditions and ski resorts' vitality: Linear and non-linear effects. *Journal of outdoor recreation and tourism*, 44, 100674.
 ۱۹. Fernandes, G., de Castro, E., & Gomes, H. (2020). Water resources and tourism development in Estrela geopark territory: Meaning and contributions of fluvial beaches to valorise the destination. *European Countryside*, 12(4), 551-567.

- Hansen, P., & Devlin, N. (2019). Multi-criteria decision analysis (MCDA) in healthcare decision-making. In Oxford research encyclopedia of economics and finance.
- Jaber, I. M., Omran, E. S. E., & Omar, W. A. (2021). Climate Factors Affecting Sustainable Human and Tourism Comfort in Aswan Governorate. In Agro-Environmental Sustainability in MENA Regions (pp. 381-403). Cham: Springer International Publishing.
- Mohammed Watman Mohammed, S. M. N. (2025). Mapping and Assessment of Intangible Cultural Heritage and Its Effect on Tourism in Sulaimani Province Using GIS-MCDA. Revitalising historical and Cultural Gems for Dynamic and Sustainable Tourism Growth,
- Mohammed, M. W. (2024). GIS Based Ecotourism Potentially Assessment in Kurdistan Region-Iraq University of Tabriz].
- Mohammed, M. W., Feizizadeh, B., Klug, H., Ghanbari, A., & Blaschke, T. (2023). Ecotourism sustainability assessment using geospatial multiple approach in the Kurdistan region of Iraq. *GeoJournal*, 88(3), 3283-3306.
- Saaty, T. L. (2013). Analytic hierarchy process. In Encyclopedia of operations research and management science (pp. 52-64). Springer, Boston, MA.
- Wang, H., Xu, J., Sheng, L., Ma, L., & Liu, X. (2020). Study on the characteristics of climate change in Changbai Mountain National Natural Reserve from 1958 to 2017. *Arabian Journal of Geosciences*, 13(16), 777.

چوارمه: چاپه مه نی و نوسراوه حکومیهکان:

27. کۆماری ئیسلامی ئێران، ویستگهی که شناسی سهردهشت، داتای تۆمارکراو (بلاونه کراوه) ماوهی نیوان سالانی (2000 - 2017).
28. حکومهتی ههریمی کوردستان، وهزارهتی کشتوکال و سهرچاوهکانی ئاو، بهرپۆبهرایهتی گشتی کشتوکالی سلیمانی، بهرپۆبهرایهتی کشتوکالی پشدهر، بهشی زهوی و زار، زانیاری بلاونه کراوه.
29. حکومهتی ههریمی کوردستان، وهزارهتی کشتوکال و سهرچاوهکانی ئاو، بهرپۆبهرایهتی گشتی کشتوکالی سلیمانی، بهرپۆبهرایهتی کشتوکالی پشدهر، بهشی دارستان، پوپیوی دارستانهکان که بههاوکاری ریکخراوی (FAO) له سالی (2002) ئه نجام دراوه، زانیاری بلاونه کراوه.
30. حکومهتی ههریمی کوردستان، وهزارهتی ناوڤ، پۆلیسی دارستان و ژینگهی راپهڕین، بهشی دارستان و ژینگهی پشدهر (ژاراوه، سهنگهسهر)، ناماری (2016 - 2018).
31. سهرچاوه: کاری توێژه‌ران به پشت بهست به: حکومهتی ههریمی کوردستان، وهزارهتی کشتوکال و سهرچاوهکانی ئاو، بهرپۆبهرایهتی گشتی بهنداوهکانی ههریم، بهشی پلاندانان، 2018، زانیاری بلاونه کراوه.

پینجه م: بهرنامه و ئامپیره به کارهاتوهکان:

32. Google earth Pro.

33. SAS planet v. 181221.

34. Arc GIS 10.

35. Current Meter.

36. Supper Decision.

